

<b>1. Úvod</b> .....	<b>3</b>
<b>2. Analytická časť</b> .....	<b>5</b>
<b>2.1 Širšie územné väzby a poloha obce</b> .....	<b>5</b>
<b>2.1.1 Priemet územno-plánovacích a rozvojových dokumentov</b> .....	<b>6</b>
<b>2.2 Prírodné pomery</b> .....	<b>7</b>
<b>2.3 Súčasná krajinná štruktúra</b> .....	<b>10</b>
<b>2.4 Ochrana prírody a krajiny</b> .....	<b>11</b>
<b>2.5 Životné prostredie</b> .....	<b>11</b>
<b>2.6 História, osídlenie, urbanistický vývoj</b> .....	<b>13</b>
2.6.1 Historický vývoj obce .....	13
2.6.2 Historický vývoj názvu obce .....	14
<b>2.7 Kultúrne dedičstvo</b> .....	<b>14</b>
2.7.2 Zoznam pamiatok z ÚZKP .....	15
2.7.3 Pamätihodnosti v obci .....	15
2.7.4 Významné osobnosti v obci .....	16
<b>2.8 Architektúra</b> .....	<b>16</b>
2.8.1 Ľudová architektúra v obci .....	16
2.8.2 Urbanistická štruktúra sídla, postupnosť vývoja obce .....	17
2.8.3 Bývanie .....	17
<b>2.9 Technická infraštruktúra</b> .....	<b>18</b>
2.9.1 Doprava .....	18
2.9.2 Vodné hospodárstvo .....	19
2.9.3 Energetika .....	19
2.9.4 Telekomunikácie .....	20
<b>2.10 Sociálna infraštruktúra</b> .....	<b>20</b>
2.10.1 Kultúra, osвета .....	20
2.10.2 Občianska vybavenosť .....	20
2.10.3 Rekreačia a športové aktivity .....	21
<b>2.11 Hospodárska základňa</b> .....	<b>21</b>
2.11.1 Priemyselná výroba .....	21
2.11.2 Hospodárska činnosť v obci .....	22
2.11.3 Nerastné suroviny a prírodné zdroje .....	24
2.11.4 Poľnohospodárstvo a pôda .....	24
2.11.5 Lesné hospodárstvo .....	25
<b>2.12 Rekreačia a cestovný ruch</b> .....	<b>26</b>
<b>2.13 Ľudský potenciál</b> .....	<b>28</b>
2.13.1 Obyvateľstvo .....	28
2.13.2 Kluby, združenia a spolky .....	32
<b>2.14 Trh práce</b> .....	<b>35</b>
<b>2.15 Financovanie obce</b> .....	<b>38</b>
<b>2.16 Kultúrno-spoločenský život obce</b> .....	<b>39</b>
<b>2.17 Ex-post hodnotenie predchádzajúceho PHSR</b> .....	<b>41</b>
<b>2.18 Vízia</b> .....	<b>44</b>
<b>2.18 SWOT analýzy</b> .....	<b>45</b>
<b>2.19 Problémová analýza</b> .....	<b>47</b>
2.19.1 Dotazníkový prieskum medzi občanmi .....	48
<b>3. Programová časť</b> .....	<b>49</b>
<b>3.1 Stanovenie cieľov</b> .....	<b>49</b>
<b>3.2 Strategický cieľ</b> .....	<b>49</b>
<b>3.3 Špecifické ciele</b> .....	<b>50</b>
<b>4. Realizačná časť</b> .....	<b>54</b>

<b>4.1 Rozpracovanie akčného plánu obce vrátane rozpočtu .....</b>	<b>54</b>
4.1.1 Akčný plán obce Hrušov na roky 2015-2024 .....	56
4.1.3 Vzor súhrnnej tabuľky všetkých projektov.....	62
<b>4.2 Merateľné ukazovatele – monitoring.....</b>	<b>62</b>
<b>5. Možnosti získania zdrojov na realizáciu rámcových aktivít.....</b>	<b>63</b>
5.1 Finančný plán programu .....	70
<b>Použitá literatúra: .....</b>	<b>71</b>

## 1. Úvod

“**PROGRAM ROZVOJA OBCE HRUŠOV**“ bol vypracovaný ako strategický plánovací dokument pre udržateľný rozvoj obce. Výstupom programu je komplexný audit rozvojového potenciálu v území zhrnutý formou SWOT analýzy, na základe ktorého je zadefinovaný návrh možností rozvoja obce s využitím dostupných miestnych zdrojov a návrh na konkrétne projekty a programy. Program bol spracovaný metódou interaktívneho plánovania, kde do tvorby a pripomienkovania tohto dokumentu bola zapojená nielen samospráva, ale aj občania, neziskové združenia a podnikatelia. Cieľom PRO je navrhnúť takú predstavu o rozvoji obce, ktorá vyjadruje ekonomické a sociálne záujmy jej občanov a zároveň je v súlade s prijatými nadradenými koncepciami vyššej úrovne. Táto stratégia je otvoreným dokumentom a podľa potreby obce bude priebežne aktualizovaná a dopĺňovaná.

Prvé PHSR obce Hrušov bolo spracované a schválené zastupiteľstvom už v roku 2003 a druhé bolo schválené v roku 2008 s platnosťou do roku 2013. Rok 2014 je rokom zásadných zmien v oblasti podpory regionálneho rozvoja. Začína sa nové programové obdobie v rámci politiky súdržnosti Európskej únie na roky 2014 - 2020. Z tohto dôvodu sa obec Hrušov rozhodla spracovať aktualizáciu PRO a zabezpečiť tak podmienky pre ekonomický rozvoj obce, ktorá bude schopná efektívne využívať všetky zdroje - prírodné, kultúrne, finančné aj ľudské. Nový PRO obce Hrušov je navrhnutý na obdobie rokov 2015 – 2024.

Rozvojový strategický dokument má pre obec veľký význam pre získanie zdrojov z EÚ, nakoľko možnosť žiadať o nenávratný finančný príspevok je podmienená existenciou tohto dokumentu a súladom konkrétneho projektu s týmto strategickým dokumentom. Je však dôležité, že využiteľnosť dokumentu nie je obmedzená iba na získanie zdrojov EÚ, pretože strategické plánovanie v sebe obsahuje ciele a priority, ktoré nie je možné riešiť iba s využitím fondov EÚ, ale pre ich realizáciu sú k dispozícii aj iné finančné zdroje – nadácie, štátne dotácie, vlastné zdroje a pod. PRO na roky 2015 – 2024 je vypracovaný v súlade so zákonom 539/2008 Z. z. o podpore regionálneho rozvoja. Tento zákon ustanovuje ciele a podmienky podpory regionálneho rozvoja, upravuje pôsobnosť orgánov štátnej správy, vyšších územných celkov, obcí a ďalších subjektov územnej spolupráce a podmienky na koordináciu a realizáciu regionálneho rozvoja.

Vypracovanie a následná realizácia návrhov strategického rozvojového dokumentu je zložitý proces, náročný na koordináciu, odborné vedomosti a zabezpečenie množstva väzieb. Pri jeho príprave je nutné zohľadniť množstvo dokumentov, ktoré tvoria určitý strategický alebo legislatívny rámec a majú nadradený charakter.

Ide hlavne o väzby na tieto dokumenty:

- strategické a programové dokumenty SR a EÚ,
- príslušné odvetvové politiky,
- aktuálna legislatíva pre jednotlivé riešené oblasti,
- platná územno-plánovacia dokumentácia rôznych stupňov

Z metodického hľadiska práce vychádzali:

- z platnej legislatívy a zo skúseností realizačného tímu získaných pri programovaní predvstupových a štrukturálnych fondov založených na metodike uvedenej v Manuáli projektového cyklu Európskej komisie.

Spracovanie PRO sa z metodického hľadiska riadilo najmä:

- zákonom č. 539/2008 Z.z. o podpore regionálneho rozvoja a
- Metodickou príručkou pre vypracovanie PHSR obce spracovanou Ministerstvom výstavby a regionálneho rozvoja SR.

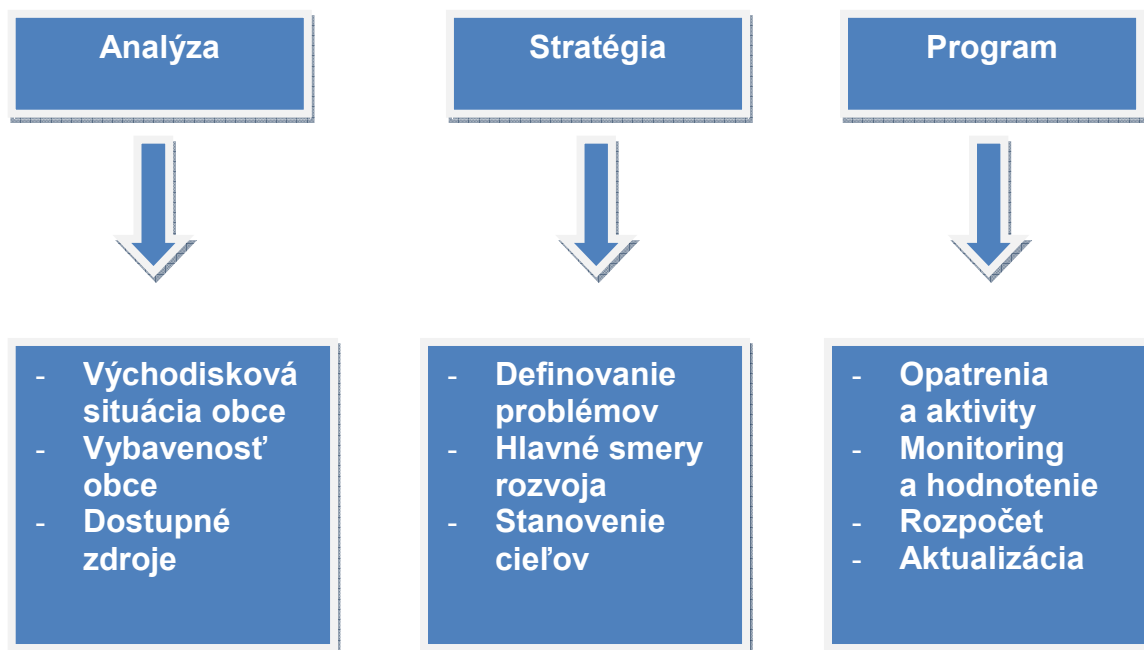
Pri spracovaní strategického programu boli rešpektované zásady regionálnej politiky vlády Slovenskej republiky a princípy regionálnej politiky Európskej únie zakotvené najmä v nariadení

Európskeho parlamentu a Rady (EÚ) č. 1303/2013 zo 17. decembra 2013, ktorým sa stanovujú spoločné ustanovenia o Európskom fonde regionálneho rozvoja, Európskom sociálnom fonde, Kohéznom fonde, Európskom poľnohospodárskom fonde pre rozvoj vidieka a Európskom námornom a rybárskom. Vypracovaný dokument rešpektuje Partnerskú dohodu Slovenskej republiky na roky 2014 – 2020, ktorá je programovacím dokumentom na čerpanie finančných zdrojov z fondov EÚ (aktuálna verzia k dátumu spracovania dokumentu) a Operačné programy na programové obdobie 2014 – 2020, pracovné verzie.

Štruktúru programu rozvoja obce tvorí analytická, strategická a programovo realizačná časť. Hlavnými zdrojmi informácií pre analytickú časť plánu rozvoja obce sú údaje poskytnuté Krajskou správou Štatistického úradu v Banskej Bystrici – obecná štatistika, RegDat a výsledky sčítania obyvateľov z roku 2011, ktoré predstavujú exaktné vstupy. Ďalším významným zdrojom informácií sú údaje zhromaždené riešiteľskou organizáciou počas terénneho prieskumu v obci, údaje z odbornej literatúry a údaje poskytnuté predstaviteľmi obce.

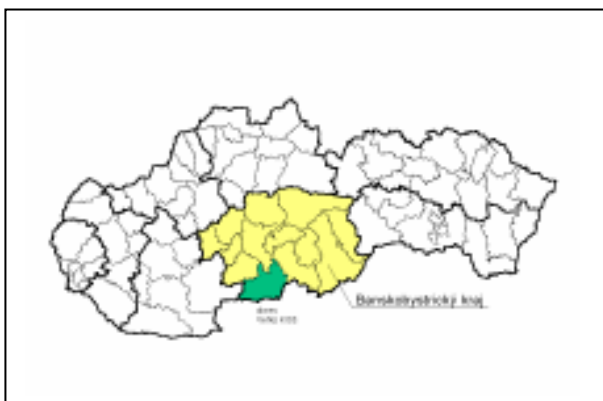
Podkladom pre proces tvorby nového PRO bolo hodnotenie predchádzajúceho obdobia, ktoré ako najdôležitejší podklad v úvodnej časti poskytuje komplexný prehľad všetkých realizovaných projektov a podporených aktivít v predchádzajúcom období, ktoré boli financované alebo spolufinancované samosprávou a ich realizácia mala vplyv na ukazovatele výsledku alebo dosahu v hodnotenom PHSR. Je to vlastne „odpočet“ všetkého, čo bola schopná samospráva v minulom období pripraviť a realizovať a informácie z tohto formulára tvoria východisko pre nasledujúcu analytickú časť. Tabuľka nahrádza absenciu pravidelných monitorovacích a hodnotiacich správ existujúcich PHSR.

#### Štruktúra Programu na roky 2014 – 2020

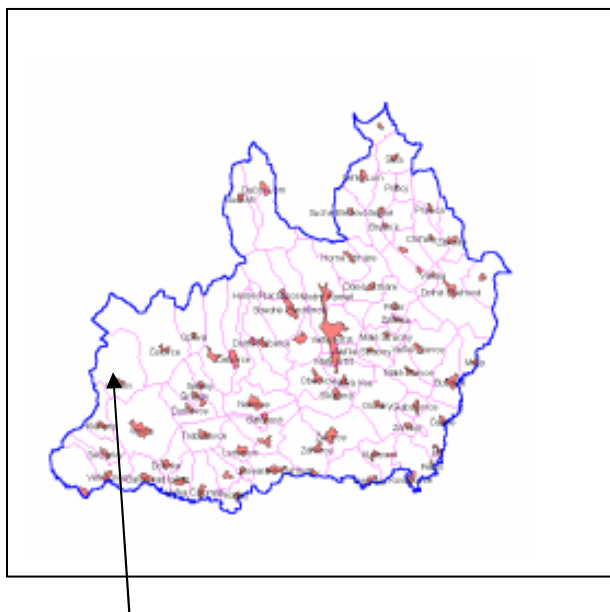


## 2. Analytická časť

### 2.1 Širšie územné väzby a poloha obce



poloha okresu Veľký Krtíš v rámci SR  
a Banskobystrického samosprávneho kraja



poloha obce Hrušov v rámci okresu Veľký Krtíš

V marci roku 2000 vstúpila obec Hrušov ako zakladateľ do Združenia obcí Veľký potok - Ipľ. Okrem Hrušova boli zakladateľmi obce Dolinka, Kosihy nad Ipľom, Vinica a Čelovce. Forma registrácie je združenie obcí. Hlavnými cieľmi združenia boli pri založení: koordinácia prípravy a realizácie rozvojových programov mikroregiónu, zabezpečovanie a spracovávanie programov, plánov a projektov regionálneho rozvoja, propagácia regiónu, jeho subjektov a produktov, získavanie finančných zdrojov pre realizáciu zámerov a cieľov združenia. Nakoľko združenie existuje už od roku 2000, má dostatok skúsenosti s partnerskou spoluprácou združených obcí. V roku 2003 bol pre mikroregión spracovaný dokument Plán sociálneho a ekonomického rozvoja MR Veľký potok - Ipľ. Dokument bol spracovaný s podporou Nadácie otvorenej spoločnosti. Spracovaný dokument je dôležitý najmä z hľadiska vytvárania spoločných programov a produktov, napr. v rámci rozvoja cestovného ruchu, tvorby a ochrany životného prostredia, príp. rozvoja vzdelávania. V súčasnej dobe má združenie 15 členov: Vinica, Hrušov,

Kosihy nad Ipľom, Čelovce, Dolinka, Veľká Čalomija, Veľká Ves nad Ipľom, Trebušovce, Kleňany, Sečianky, Balog nad Ipľom, Kamenné Kosihy, Ďurkovce, Širákov, Ipeľské Predmostie.

V júni roku 2008 vzniklo združenie Partnerstvo Krtíšskeho Poiplia, ktorého hlavným cieľom je podpora rozvoja vidieka. Medzi členov tohto združenia patrí okrem iných aj obec Hrušov. Od roku 2010 implementuje združenie program Leader na základe schválenej Integrovannej stratégie rozvoja Partnerstva Krtíšskeho Poiplia. Združenie zadministrovalo niekoľko investičných aj neinvestičných projektov a prerozdělilo v území viac ako 2 mil. eur. Obec Hrušov realizovala s podporou programu Leader projekt s názvom „Viacúčelové ihrisko“ s poskytnutou výškou nenávratného finančného príspevku v hodnote 41 088 eur.

V mesiaci marec 2015 vstúpila obec do občianskeho združenia Hontianske Poiplie so sídlom vo Vinici. Hlavným cieľom občianskeho združenia je rozvoj vidieka a rozvoj cestovného ruchu. Združenie má celkom 30 členov a ďalšími členmi sú aj obce: Vinica, Kosihy nad Ipľom, Čelovce, Dolinka, Veľká Čalomija, Veľká Ves nad Ipľom, Trebušovce, Kleňany, Sečianky, Balog nad Ipľom, Kamenné Kosihy, Ďurkovce, Širákov, Ipeľské Predmostie, Opava, Seľany, Kosihovce, Čebovce a Malá Čalomija.



Územie Partnerstva Krtíšskeho Poiplia



### 2.1.1 Priemet územno-plánovacích a rozvojových dokumentov

Dôležitý predpoklad pre riešenie investičných rozvojových zámerov predstavujú územnoplánovacie dokumentácie a územnoplánovacie podklady. Medzi najdôležitejšie nadradené dokumenty patria:

#### **Koncepcia územného rozvoja Slovenska (KURS)**

KURS je územnoplánovacia dokumentácia celoštátneho významu, ktorá navrhuje nadradené rozvojové osi, hierarchiu sídiel, systémy technickej a sociálnej infraštruktúry. Podľa tohto dokumentu z hľadiska sídelnej štruktúry územím obce neprechádza žiadna sídelná rozvojová os ani komunikačno-rozvojová sídelná os, jeho územie neleží ani v dosahu veľkokrtíšskeho ťažiska osídlenia (ťažisko osídlenia tretieho stupňa). Samotná obec Hrušov patrí podľa platného znenia ÚPN-VÚC Banskobystrického kraja do skupiny centier šiestej skupiny (centrá miestneho významu).

#### **Územný plán VÚC Banskobystrického kraja**

Nadradenou územnoplánovacou dokumentáciou pre ÚPN obce Hrušov je ÚPN VÚC Banskobystrický kraj v znení Zmien a doplnkov z r.2009 a 2014. Tento dokument vo svojej záväznej časti určuje niektoré všeobecné podmienky pre rozvoj miest a obcí, ako aj konkrétne

regulatívy vzťahujúce sa k riešenému územiu. Tieto výstupy sú záväzným dokumentom pre riešenie ÚPN obce Hrušov aj pre definovanie projektových zámerov v PRO obce.

### **Územný plán obce Hrušov**

Obec Hrušov má v súčasnosti vypracovaný územný plán (*d'alej ÚPN*), ale je už neaktuálny, pretože bol vypracovaný v období na začiatku 90. rokov. ÚPN stratil záväznosť podľa § 141 ods. 10 zákona 50/1976. Je potrebné obnoviť ÚPN obce Hrušov, resp. vypracovať nový územný plán. Cieľom ÚPN je komplexné riešenie priestorového usporiadania a funkčného využitia územia, stanovenie zásad jeho organizácie a vecná a časová koordinácia jednotlivých činností v súlade s princípmi udržateľného rozvoja, podľa ustanovení § 1 zákona č. 50/1976 o územnom plánovaní a stavebnom poriadku v znení neskorších predpisov. Ciele a smerovanie rozvoja územia bude územný plán podriaďovať ochrane a rozvoju životného prostredia, kultúrno-historických a prírodných hodnôt územia, pričom bude hľadať možnosti optimálneho využitia zdrojov a rezerv územia na jeho spoločensky najefektívnejší urbanistický rozvoj.

### **Program hospodárskeho a sociálneho rozvoja BBSK**

VÚC Banskobystrický kraj v súčasnej dobe spracováva menovaný dokument.

### **Plán sociálneho a ekonomického rozvoja mikroregiónu Veľký potok – Ipeľ**

Plán sociálneho a ekonomického rozvoja mikroregiónu Veľký potok – Ipeľ bol vypracovaný v rokoch 2003 – 2004 pre všetky členské obce, medzi ktoré patrí aj obec Hrušov. Cieľom je zvýšiť kvalitu života pre občanov MR Veľký potok – Ipeľ do roku 2015. Dokument bude aktualizovaný pre programovacie obdobie EU rokov 2014 – 2020.

### **Projekt pozemkových úprav obce Hrušov**

Pozemkové úpravy v katastrálnom území Hrušov nariadil bývalý Obvodný pozemkový úrad vo Veľkom Krtíši pod č. 2005/00334 zo dňa 30.5.2005 v zmysle § 8 ods.1 zákona č. 330/1991 Zb. o pozemkových úpravách, usporiadaní pozemkového vlastníctva, pozemkových úradoch, pozemkovom фонде a o pozemkových spoločenstvách v znení neskorších predpisov, z dôvodov uvedených v § 2 ods. 1, písm. a) zákona o pozemkových úpravách. Cieľom plánu prechodu na nové usporiadanie je zdefinovať postup a zásady, podľa ktorých vstúpia vlastníci do držby a výkonu ich vlastníckych a užívacích práv na nových pozemkoch. Postup bol podľa zákona dohodnutý so združením účastníkov pozemkových úprav – prerokovaný na zasadnutí predstavenstva dňa 21.7.2014.

## **2.2 Prírodné pomery**

### **Poloha**

Obec Hrušov sa nachádza na južných svahoch Krupinskej planiny, v západnej časti okresu Veľký Krtíš. Obec predstavuje zlomovú obec medzi slovensky a maďarsky „hovoriacimi dedinami“ v tejto časti okresu. Na juhu a západe hraničí s obcami Vinica, Kleňany, Plášťovce, na severe a východe s obcami Cerovo a Čelovce. Nadmorská výška v strede obce je 380 m n. m. a v chotári 200–524 m n. m. Vzdialenosť od okresného mesta Veľký Krtíš je 31 km.

Letecký pohľad na obec  
Hrušov



Zdroj: obec

### Geomorfológia

Geograficky je obec lokalizovaná na juhozápadnom úpätí Krupinskej vrchoviny. Chotár je pahorkatinného charakteru, s plochými chrbtami rozrezanými hlbokými dolinami. Reliéf chotára je členitý od 200 metrov až po najvyšší vrch Bukoviny s výškou 525 m n. m. Stred obce má nadmorskú výšku 380 metrov. Rozloha chotára je 2331 ha. Podklad územia je tvorený treťohornými vulkanitmi reprezentovanými andezitickými tufmi, tufitmi a aglomerátmi, čo sa využíva i na ťažbu piesku. Miestnou zvláštnosťou sú v pieskovci vytesané pivnice, ktorých je nespočetné množstvo v samotnej obci, ale aj okolí.

Na východnom okraji vrchu Bukovina, v lokalite zvaná Stránička, sa nachádzajú vínne pivnice, ktoré boli zakladané vo vulkanických zelenosivých pieskových tufoch. Doba vzniku tohto horninového prostredia sa datuje do obdobia neogénu, keď do oblasti Karpát od juhu prenikalo more. Kombináciou mora a vulkanickej činnosti sa podniatil vznik vulkanogénno – sedimentárnych hornín (tufitov). Po ústupe mora z oblasti sa usadili sladkovodné štrkopiesky s vložkami tufov. Oblasť bola neskôr znovu zaliata morom a okrem iných hornín sa usadzovali aj andezitové tufy a tufity.

### Pedológia

Poľnohospodársky produkčný potenciál je daný chemickými, biologickými a fyzikálnymi vlastnosťami poľnohospodárskej pôdy v danom území. Tieto vlastnosti sú zakódované v bonitovaných pôdno-ekologických jednotkách. Prevažnú časť pôdneho krytu tvoria hnedozeme a hnedé lesné pôdy.

Letecký pohľad na  
Hrušov – pôdy



Zdroj: obec

### Klíma

Podľa klimatického členenia Slovenska patrí územie obce Hrušov do teplej klimatickej oblasti. Podnebie je teplé, mierne vlhké, s chladnou zimou. Obec možno zaradiť do aridnej oblasti, keďže vodohospodárske pomery sú veľmi nepriaznivé (nízka hladina spodnej vody, bez



potokov, nízky výskyt prameňov). Priemerné ročné teploty predstavujú 8,3 °C a ročný úhrn zrážok 700 mm.

### Vodstvo

Obcou preteká Braništský potok, ktorý je pravostranným prítokom Veľkého potoka (preteká susednou obcou Vinica a ústí do Ipľa). Vodohospodárske pomery v obci sú prevažne veľmi nepriaznivé, čoho príčinou je nízka hladina spodnej vody, nízky výskyt prameňov.

### Flóra a fauna

Územie Hrušova patrí do oblasti teplomilnej panónskej flóry. Na celú oblasť sa viažu mnohé teplomilné druhy rastlín. V minulosti sa výborne darilo ovocinárstvu (čerešne, hrušky, slivky, jablone, orechy). Rekultiváciami pre poľnohospodársku veľkovýrobu v 80. rokoch 20. storočia sa väčšina týchto stromov zlikvidovala. Flóra je zastúpená plejádou chránených a zriedkavo sa vyskytujúcich rastlín. Na katastrálnom území Hrušova sa nachádza rad floristických a faunistických genofondových lokalít a prírodne hodnotných území.

#### Flóra

Južné exponované svahy vytvárajú vhodné podmienky pre výskyt suchotepломilných (xerothermných) druhov rastlín. Na okolitých lúkach rastú typické teplomilné druhy rastlín: pakost krvavý, túžobník obyčajný, oman srstnatý, rumanovec farbiarsky, kotúč poľný, lipkavec sivý, rozchodník šesťradový. Pozornosť zaujme určite aj vzrastom nízka, ale hodnotou vysoká čerešňa krovitá, ktorá je zaradená medzi zraniteľné druhy. Z bylín stoja za spomenutie skorocel prostredný, horčinka väčšia, bôľhoj lekársky, šalvia lúčna, ľadenec rožkatý, hrdobarka obyčajná. Z tráv sa uplatňujú prsiarka lúčna, lipnica lúčna, ovsík obyčajný.

Okolité lesy tvoria teplomilnejšie spoločenstvá dubovo-hrabových a cerových lesov, ktoré vystupujú po teplejších a suchších, južne orientovaných svahoch, resp. po chrbtoch pohorí do vegetačného stupňa bučín. Spoločenstvá jelšín a vrb sprevádzajú brehové porasty potokov, občasne v nich možno pozorovať zvyšky nepôvodných euroamerických hybridných topoľov. V malej miere tu nájdeme aj ihličnany v zastúpení borovíc, smrekov a smrekovcov, ktoré boli umele vnesené do porastov pri zalesňovaní. Lesy zaberajú z celkovej rozlohy Hrušova približne tretinu a sú tvorené predovšetkým listnatými drevinami – dub letný, dub cerový, hrab obyčajný, miesto tu majú aj introdukované dreviny – borovica čierna, agát biely. V podraсте sa darí javoru mliečnemu, javoru poľnému, lipe veľkolistej, brestu väzovému. S pomedzi krovitých drevín sa tu vyskytuje trnka obyčajná, vtáčí zob, ruža šípová a lieska obyčajná. Jarabina oskorušová je na tomto mieste chráneným stromom.

Hrušov - flóra



Zdroj: obec

#### Fauna

Z hľadiska druhej pestrosti fauny bezstavovcov patrí okolie Hrušova medzi veľmi bohaté územia Slovenska. Pre túto oblasť je charakteristický výskyt teplomilných a suchomilných stepných až lesostepných druhov. Zároveň sa tu vyskytujú druhy charakteristické pre listnaté, najmä dubové lesy nižších polôh. Z motýľov sa tu vyskytuje – vidlochvost ovocný, vidlochvost feniklový, pestroňlkovcový, jasoňrešetliakový, okáň hruškový, z chrobákov – fúzač bukový, f.

piesočný, krasone a zlatone, bystruška kožovitá, b. zlatomedená, b. fialová, roháč veľký, modlivka zelená. Spomedzi stavovcov sú zastúpené v území cicavce – piskor obyčajný, jež bledý, zajac poľný, líška obyčajná, faunu plazov zastupujú v území jašterica zelená, jašterica obyčajná, jašterica múrová, slepúch lámavý, užovka hladká, užovka stromová, užovka obojková, salamandra škvrnitá, skokan hnedý, ropucha obyčajná, ropucha zelená.

### 2.3 Súčasná krajinná štruktúra

#### Trvalé trávne porasty

Trvalé trávne porasty (TTP) sa v riešenom území nachádzajú na výmere 1008,7 ha, čo predstavuje zhruba 79,3% celkovej výmery poľnohospodárskeho pôdneho fondu a 43,3 % z celkovej výmery k.ú.

#### Orná pôda a trvalé kultúry

Orná pôda a trvalé kultúry spolu zaberajú plochu o výmere 275,44ha, z toho orná pôda sa nachádza na ploche 243 ha, vinice na ploche 10,22 ha, ovocné sady na ploche 2,41 ha záhrady na ploche 19,75 ha. Spolu to je 11,81 % z celkovej výmery katastrálneho územia a 22,29 % z výmery PPF.

#### Vodné toky a plochy

Riešeným územím preteká menej nápadný vodný tok Bršniansky potok. V obci sa nachádza aj vodná plocha, a to vodná nádrž Močár. Sprievodná vegetácia týchto vodných tokov je významným ekostabilizačným prvkom v krajine.

#### Sídelné a technické prvky (antropogénne prvky)

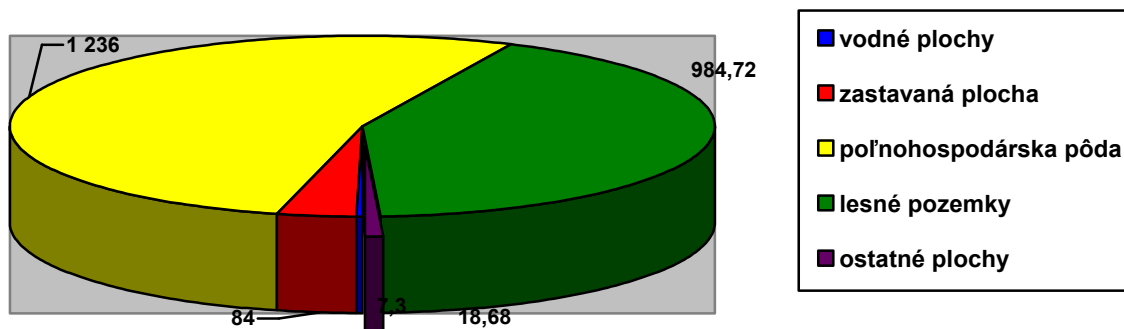
- energovody a produktovody
- dopravné objekty a línie
- poľnohospodárske objekty
- lesohospodárske a vodohospodárske objekty
- obytné a administratívne plochy
- sídelná vegetácia
- rekreačno-oddychové, športové a kultúrno-historické objekty

#### Zastúpenie jednotlivých kultúr a druhov pozemkov v obci

Obec	Celková výmera (ha)	Lesné pozemky (ha)	Poľnohosp. pôda (ha)	Vodné plochy (ha)	Zastavaná plocha (ha)	Ostatné plochy (ha)
Hrušov	2330,67	984,72	1235,63	7,33	84,31	18,68

Zdroj: ŠÚ SR – KS B. Bystrica, SOBD 2011

#### Graf - podiel tried súčasnej krajinej štruktúry k celkovej výmere obce



Zdroj: ŠÚ SR – KS B. Bystrica, SOBD 2011

## 2.4 Ochrana prírody a krajiny

Ochrana prírody a krajiny predstavuje predchádzanie zásahom a obmedzovanie zásahov, ktoré ohrozujú, poškodzujú alebo ničia podmienky a formy života, prírodné dedičstvo, prirodzený estetický vzhľad krajiny, znižujú jej ekologickú stabilitu, ako aj odstraňovanie následkov týchto zásahov. Povinnosť chrániť všetky zložky prírody je zakotvená v rade zákonných opatrení, základným zákonom je Zákon č. 543/2002 Z. z. o ochrane prírody a krajiny v znení neskorších predpisov. V zmysle zákona o ochrane prírody a krajiny sa pre územnú ochranu prírody a krajiny stanovuje päť stupňov ochrany, pričom rozsah obmedzení sa so zvyšujúcim stupňom ochrany zväčšuje. Prvý stupeň ako všeobecná ochrana platí na celom území SR všade tam, kde nie je vyhlásená územná ochrana v jednotlivých kategóriách chránených území. Druhý až piaty stupeň predstavuje osobitnú ochranu, a to v zmysle územného členenia, alebo v zmysle druhej ochrany.

Okres Veľký Krtíš má v porovnaní s ostatnými regiónmi SR malé množstvo vyhlásených chránených území. Vyhlásené chránené územia zahŕňajú podstatnú časť ekologicky najcennejších častí prírody týchto okresov. Rovnako to platí aj o územiach označovaných ako ekologicky významné segmenty krajiny. V rámci starostlivosti o chránené územia nie sú zatiaľ spracované programy starostlivosti resp. osobitné režimy ochrany. Taktiež v rámci starostlivosti o chránené druhy neboli vypracované osobitné režimy ochrany. Vzhľadom k týmto údajom je najvyššie dôležité rešpektovať aktuálne zákonné normy v oblasti ochrany prírody a krajiny, realizovať opatrenia navrhované v odborných dokumentoch (R-ÚSES apod.) a zároveň sa venovať oblasti prevencie, výchovy a vzdelávania.

### **Vyhlásené chránené územia**

V záujmovom území sa nenachádzajú žiadne vyhlásené chránené územia. V Hrušove sa však vyskytuje chránený rastlinný druh a to jarabina oskorušová (*Sorbus domestica*). Je známa pod viacerými krajovými názvami ako jarabina oskoruša, oskoruša domáca, či oskoruša. Vždy však ide o ten istý druh, patriaci do veľkej čeľade ružovitých (*Rosaceae*), do pomerne rozsiahleho rodu jarabina (*Sorbus*), zahŕňajúceho na území Hrušova viac ako 40 druhov a poddruhov jarabín. Časť z nich patrí medzi zákonom chránené druhy a niektoré sa vyskytujú len na území Hrušova, ako napr. jarabina Margittaiho (*Sorbus margittaii*).

Základnou súčasťou európskej politiky pri ochrane biodiverzity a ekosystémov je úplná realizácia sústavy NATURA 2000, ktorá má vytvoriť súvislú európsku sieť osobitne chránených území, ktorú budujú členské krajiny nezávisle na národných sústavách chránených území. Na území obce Hrušov sa nevyskytuje územie siete NATURA 2000.

### **Územný systém ekologickej stability**

Udržanie ekologickej stability na Zemi je základnou nevyhnutnou podmienkou princípu trvale udržateľného rozvoja. Účelom dokumentov ÚSES je stanoviť celoplošný systém obhospodarovania krajiny s cieľom zachovať, udržať alebo vytvárať stabilitu krajinného systému. Konkrétne to znamená ochranu a vytvorenie podmienok pre existenciu a rozvoj genofondu (najmä ohrozeného), zachovanie biodiverzity, blokovanie rozvoja negatívnych procesov a podporovanie rozvoja prirodzených (samoregulačných) procesov.

V k.ú. obce sa nenachádzajú územia a časti prírody s významnými biologickými a estetickými hodnotami a prvkami prírody.

## 2.5 Životné prostredie

Ochrana životného prostredia spočíva v ochrane jednotlivých jeho zložiek, v minimalizácii negatívnych vplyvov na životné prostredie a v rešpektovaní princípov trvalo udržateľného

rozvoja. Povinnosť chrániť všetky zložky životného prostredia je zakotvená v rade zákonných opatrení, ako napr.:

- Zákon NR SR č.127/1994 Z.z. o posudzovaní vplyvov na životné prostredie v znení neskorších predpisov,
- Zákon č. 17/1992 Zb. o životnom prostredí v znení neskorších predpisov,
- Zákon č. 525/2003 Z. z. o štátnej správe starostlivosti o životné prostredie v znení neskorších predpisov,
- Zákon č. 478/2002 Z.z. o ochrane ovzdušia v znení neskorších predpisov,
- Zákon č. 401/1998 Z.z. o poplatkoch za znečisťovanie ovzdušia v znení neskorších predpisov,
- Zákon č. 386/2009 Z.z. o odpadoch v znení neskorších predpisov.

V oblasti životného prostredia patria k samostatne sledovaným tieto zložky:

- ovzdušie, pôda, voda, odpady, hluk a vibrácie, žiarenie
- Ich stav významnou mierou vplýva aj na stav zdravotného stavu obyvateľstva. V riešenom území patrí k najviac zaťaženým zložkám voda a pôda, a to z dôvodu absencie likvidácie odpadových vôd a ako dôsledok vplyvu intenzívneho poľnohospodárstva. Samostatnou zložkou sú odpady.

**Znečistenie ovzdušia** je taký stav, kedy najvyššie prípustné koncentrácie škodlivých látok v ovzduší sú prekročené. Na stave znečistenia ovzdušia sa podieľajú vplyvy globálne (diaľkový prenos znečisťujúcich látok) i lokálne (emisie z miestnych zdrojov znečistenia ovzdušia).

Medzi hlavné miestne zdroje znečistenia ovzdušia patria v riešenom území:

- lokálne vykurovanie,
- automobilová doprava,
- sekundárna prašnosť spôsobená poľnohospodárskou a stavebnou činnosťou a nedostatočným čistením komunikácií,
- diaľkový prenos.

**Pôda** ako zložka životného prostredia je zároveň základným výrobným prostriedkom odvetvia poľnohospodárstva. Pôdny fond je chránený zákonom č. 307/1992 Zb. o ochrane poľnohospodárskeho pôdneho fondu.

Základnými zdrojmi znečistenia pôd v riešenom území sú:

- poľnohospodárstvo,
- veľkoplošné hospodárenie so sprievodnými javmi (ťažká mechanizácia, chemizácia, nafta, poľné hnojiská, meliorácie ) spôsobuje zmeny štruktúry pôdy a jej biologickú degradáciu,
- vytváraním veľkých osevných plôch došlo k odstráneniu rozptýlenej krajinskej vegetácie, čím sa zvyšuje riziko vodnej aj veternej erózie,
- osídlenie so svojimi sprievodnými javmi,
- odpady,
- odpadové vody,
- doprava.

Kľúčovým predpisom v **odpadovom hospodárstve** je zákon č. 79/2015Z.z. o odpadoch v znení neskorších predpisov. Zákon definuje náležitosti programov odpadového hospodárstva (POH), pôsobnosť orgánov štátnej správy, povinnosti právnických a fyzických osôb, náležitosti nakladania s odpadom, recyklačný fond a i. Nový zákon je platný od 21.4.2015 a účinný bude od 1.1.2016.

**Hluk a vibrácie** zhoršujú kvalitu životného prostredia a negatívne pôsobia nielen na zdravie ľudí, ale aj na flóru a faunu. Nebezpečnosť ich pôsobenia spočíva v tom, že v porovnaní s inými negatívnymi faktormi (napr. chemikálie) nezanedbávajú žiadne merateľné rezíduá. Hladina hluku v riešenom území nemá príliš veľkú hodnotu.

## Žiarenie

Na celkovej radiačnej záťaži obyvateľstva sa podieľa kozmické žiarenie a prirodzená rádioaktivita hornín, hydrosféry a atmosféry. K tomuto prístupujú umelé zdroje (používanie umelých rádioizotopov v medicíne, produkty jadrového odpadu, havárie jadrových elektrární apod.). Najnebezpečnejším z prírodných zdrojov žiarenia je radón, presnejšie jeho dcérske produkty, ktoré sa zachytávajú na prachových časticách vo vzduchu a následne sú vdychované do pľúc, kde sa usadzujú a ožarujú pľúcne tkanivá. V súčasnosti sa venuje pozornosť monitoringu radónového ohrozenia v pôdach, stavebných materiáloch, vodách aj budovách. Požiadavky na obmedzenie radónového ožiarovania sú zakotvené aj v právnych normách. Riešené územie má nízku alebo strednú úroveň radónového rizika.

## 2.6 História, osídlenie, urbanistický vývoj

### 2.6.1 Historický vývoj obce

Prvé písomné zmienky o osídlení obce Hrušov pochádzajú z konca 13. storočia, z roku 1272, čo však nevyklučuje, že obec bola osídlená už skôr. Obec patrila k majetkom starého slovanského rodu Hont – Poznanovcov. V roku 1312 prešla obec z ich vlastníctva do vlastníctva rodu Dobakovcov, no len krátko, pretože roku 1342 im ju odňal kráľ. V rokoch 1388, 1482 a 1496 sa spomína obec už ako majetok šľachticov z Balogu. V období tureckých vojen v 16. a 17. storočí bola obec poplatná Turkom. Z hľadiska majetkovej držby patril Hrušov k majetkom panstva v Bzovíku. Obec si počas niekoľkých storočí vývoja zachovala čistý slovenský ráz aj napriek silným maďarizačným snahám začiatkom 20. storočia. V rokoch 1905 – 1938 bola obec začlenená do obvodu notariátu so sídlom vo Vinici, kde malo prevahu obyvateľstvo maďarskej národnosti. Od roku 1869 patrila obec pod slúžnovské úrady v Bzovíku, v Balogu nad Ipľom, vo Veľkej Čalomiji, od roku 1905 pod Vinicu. Po zrušení slúžnovských okresov v roku 1922 bol Hrušov začlenený do okresu Krupina, v roku 1949 do okresu Šahy. Po územnej reorganizácii v rokoch 1960 – 1968 do okresu Zvolen a od roku 1968 k územiu okresu Veľký Krtíš.

Obyvatelia sa živilí výlučne roľníckym spôsobom a príležitostnou sezónnou prácou v poľnohospodárstve, na stavbách a v horách. Priemysel ani remeselná výroba rozvinutá nebola. Obec len výnimočne opúšťali jej pôvodní obyvatelia, zvykom boli sobáše medzi hrušovčanmi.

Po pripojení susednej Vinice ostal Hrušov doslova odrezaný od okolia. Okrem komunikácií spôsobovali obyvateľom obce i lazov veľké problémy aj zásobovanie hospodárstiev a domácností vodou. Obec nemala prostriedky na vybudovanie vodovodu. Hrušov bol dlho bez hygienicky zodpovedajúcich vodných zdrojov, následky sa prejavovali v častých epidémiách postihujúcich ľudí, ale aj domáce zvieratá. V Hrušove stále chýbali voda, doprava a spoje, čo sťažovalo denne život jeho obyvateľom. Stavba vodovodu od roku 1973 konečne vyriešila každodenné starosti. Ešte dlho po vojne obec nemala dopravné spojenie s okolím, najbližší autobusový spoj začal do Šiah premávať z Vinice, vzdialenej niekoľko kilometrov. V máji 1957 prišiel prvý autobusový spoj do Hrušova. Od roku 1959 bolo spojenie 3-krát denne. Telefón zaviedli do obce až po roku 1948. V roku 1949 sa začali prípravné práce na elektrifikáciu Hrušova. Odovzdanie elektrickej siete pre 60 rodín na lazoch sa uskutočnilo 3. júna 1968. Najdlhšie trvalo vybudovanie novej cesty na Beluju (smerom na Krupinu, Levice), na tzv. magistrálu. Dokončená bola až po roku 1968.

Po skončení druhej svetovej vojny bol Hrušov značne zničený a chudobná obec sa len ťažko hospodársky zmáhala. Väčší stavebný ruch možno zaznamenať okolo roku 1956-1957 a 1961. Uzavretosť a lipnutie na tradičnom spôsobe života na jednej strane pomohli zachovať jedinečnú kultúru ale zároveň boli prekážkou a obmedzením v živote dediny. Na rozdiel od obcí, kde


vznikli do konca 50. rokov jednotné roľnícke družstvá, v Hrušove JRD nezaložili a naďalej tu boli hospodárstva súkromných roľníkov. Podobne ako v roku 1947 aj v rokoch 1960-1963 postihli roľníkov živelné pohromy v podobe sucha a následnej neúrody. Roľnícky zväz založili v Hrušove v roku 1968. V rokoch 1976 – 1984 postavili pri Benkovom laze farmu na hovädzí dobytok. V JRD, v rastlinnej, živočíšnej výrobe, ale aj v prevádzkarni zriadenej v starej škole našli zamestnanie a zárobok dovtedy len v domácnostiach a na vlastných hospodárstvach pracujúce ženy, čo sa prejavilo zvýšením životnej úrovne rodín.

## 2.6.2 Historický vývoj názvu obce

K pôvodu najstaršieho mena obce, ktoré sa zachovalo dodnes, sa viaže legenda o veľkom výskyte ovocia, tzv. planých hrušiek v chotári obce. Prvá písomná zmienka je z roku 1272 Horussou.

<b>Hrušov</b>	Horussou 1272, Hrusso 1285, Hursou 1312, Hrusso 1342, Hrussov, Horaso 1388, Hrwo 1482, Rwsso 1503, Hrusso, Hrusso 1773, Hruscho 1786, Hrusó, Hrussovó 1808, Hrusó 1863 – 1888, maďarský názov Magasmajthény 1892 – 1913, Hrušov, Hrušovo 1920, Hrušov od r. 1927.
---------------	---

## Symboly obce

 <p><b>Hrušov</b></p>	<p><i>Erb obce</i> –v modrom štíte tri zlaté hrušky (2:1) so striebornými stopkami, stredná hruška so strieborným lístkom.</p> <p><i>Vlajka obce</i> –pozostáva zo siedmich pozdĺžnych pruhov vo farbách bielej, žltej, modrej, žltej, modrej, žltej a bielej a ukončená je tromi cípmi.</p> <p><i>Symboly obce</i> Hrušov sú zaevidované v Heraldickom registri Slovenskej republiky pod signatúrou H-50/95.</p>
--	---

## 2.7 Kultúrne dedičstvo

### 2.7.1 Kultúrno-historické pamiatky

V zmysle medzinárodných dohôd je kultúrne dedičstvo definované nasledovne: „Kultúrne dedičstvo tvoria historické a kultúrne hodnoty vytvorené predchádzajúcimi generáciami bez ohľadu na dobu a miesto ich vzniku. Predstavuje hmotné i nehmotné veci a predmety, jednotlivé objekty, ucelené súbory a komplexy“.

Historické a kultúrne hodnoty vytvorené predchádzajúcimi generáciami je potrebné ochraňovať. Obce môžu v zmysle zákona číslo 49/2002 Z.z. o ochrane pamiatkového fondu, § 14, ods. 4 rozhodnúť o utvorení a odbornom vedení evidencie pamätihodností obce. Do evidencie pamätihodností obce možno zaradiť okrem hnutelných vecí a nehnuteľných vecí aj kombinované diela prírody a človeka, historické udalosti, názvy ulíc, zemepisné a katastrálne názvy, ktoré sa viažu k histórii a osobnostiam obce. Rozhodnutia vo veci pamätihodností obcí sú prerokované v obecných zastupiteľstvách a schválené uzneseniami.

### 2.7.2 Zoznam pamiatok z ÚZKP

V obci Hrušov sa nachádzajú tri pamiatky zapísané v Ústrednom zozname kultúrnych pamiatok Slovenska.

<b>Dom ľudový s areálom</b>	Je zapísaný v ÚZKP č. 1105/1-3. Objekt je situovaný do svahu, pozdĺžnou osou kolmo k ceste. Steny sú vymurované z lomového kameňa ukladaného na hlinenú maltu, použitý kameň je pieskovec. Do domu sa vstupuje cez pitvor z murovanej podsteny, odkiaľ sú prístupné ostatné miestnosti – izba, čierna kuchyňa a komora. Dom má klasickú trojpriestorovú dispozíciu. Strecha je sedlová s dreveným vyrezávaným štítom a podlomenicou, vysunutá na zdobených drevených trámoch (krakorcoch). V štíte je vyrezávaný kríž a dva výzorníky. Pôvodná strešná krytina bola slama, v 60. rokoch ju nahradila pálená škridľa, ktorá je tam dodnes. Okná a dvere sú pôvodné, drevené a rezbársky zdobené. V nike medzi oknami prednej izby je soška Panny Márie. V podmaľovke prednej fasády sú vstupné dvere do pivnice, ktorá je vyhlbená pod prednou izbou. Steny domu sa pravidelne počas sviatkov udržiavali vyspravovaním hlinenou mazaninou na podstení a nátermi vápnom. Za objektom je pivničný vchod vytesaný v tufopieskovcovom masíve. V predzáhradke je umiestnená ľudová plastika sv. Jána Nepomuckého, ochrancu pútnikov. <i>Dom má všetky typické prvky hontianskej ľudovej architektúry 19. storočia.</i>
<b>Socha – sv. Ján Nepomucký</b>	Je zapísaná v ÚZKP č. 11005/2. Ľudová plastika pochádza z roku 1929 a je umiestnená pred domom č. 178.
<b>Pivnica SKALNÁ</b>	Je zapísaná v ÚZKP č. 11005/3. Nachádza sa pri dome č. 178. Je to skalná pivnica – ľudové staviteľstvo zo začiatku 20. storočia.

Zdroj: ÚZKP SR

### 2.7.3 Pamätihodnosti v obci

Pamätihodností má obec mnoho, niektoré sú spomenuté v nasledujúcej tabuľke.

<b>Kostol všetkých svätých</b>	Stojí na brale nad dedinou, je to neskorobarokový rímskokatolícky kostol zasvätený Všetkým svätým, postavený bol v roku 1762. Od vtedy bol viackrát obnovovaný, naposledy v rokoch 2001-2002, kedy sa rozšíril chór, vymenilo vežové schodište, skonštruovalo umelecké chórové zábradlie, obnovila krstiteľnica pochádzajúca z roku 1762.
<b>Obecná vyhňa</b>	Bola postavená v druhej polovici 19. storočia ako kamenná stavba so slamenou strechou. Podľa historických záznamov vo väčšej miere bola opravovaná a prekrytá škridľou v roku 1939. V roku 1997 rozpadávajúca sa vyhňa bola obnovená so zámerom vytvoriť miestne múzeum kováčskeho remesla.
<b>Kalvária</b>	Bola postavená na vrchole vtedy holého pieskovcového kopca „Stráňa“, vo výške 525 m n. m. Obyvatelia obce ju stavali v roku 1773. Kvôli spevneniu pieskovcového masívu v roku 1903 vysadili svahy kopca agátmi, ktoré sa odvtedy rozmnožili a chránia Stráňu pred dôsledkami erózie aj dnes. Dnešnú kaplnku z pôvodnej prebudovali v roku 1923. V roku 1933 postavili vedľa kaplnky drevenú zvoničku. V roku 1950 tu miestni murári postavili na svahu smerom ku kaplnke krížovú cestu so 14 zastaveniami, čím sa toto posvätné miesto stalo symbolickou Kalváriou.

<b>Tufopieskové pivnice</b>	Na východnom okraji vrchu Bukovina, v lokalite zvaná Stránička, sa nachádzajú vínne pivnice, ktoré zakladali ešte predkovia terajších hrušovčanov vo vulkanických zelenosivých pieskových tufoch. Počas celého roka udržiavali priaznivú klímu vďaka svojim vlastnostiam. Doba vzniku sa datuje do obdobia neolitu.
<b>Laznícke osídlenie</b>	Typické laznícke osídlenie, ktoré sa v okolí obce zachovalo len v obci Hrušov.
<b>30 popisných miest náučného chodníka</b>	Náučný chodník obce Hrušov. Najnovšia verzia chodníka z roku 2012 má dva okruhy spojené do tvaru čísla osem, so stredom v centre obce v blízkosti autobusovej zastávky. Severný okruh je skrátanou verziou pôvodného chodníka, s dĺžkou 4,9 km a 14-timi zastávkami, a južný okruh má dĺžku 4 km, prevýšenie 90 m a 16 zastávok.
<b>Zbierka stabilákov</b>	Exponáty na výstavu sa začali zbierať v roku 1999 po okolitých dedinách a lazoch. Zbierka roľníckej techniky obsahuje 100 kusov zrenovovaných motorov, z toho je 10 % plne funkčných.

Zdroj: obec

#### 2.7.4 Významné osobnosti v obci

<b>Ján Brindza</b>	Narodený v roku 1948, žije a vyučuje na Slovenskej poľnohospodárskej univerzite v Nitre, publikuje a roky sa venuje téme krajových odrôd.
--------------------	---

Zdroj: obec

## 2.8 Architektúra

### 2.8.1 Ľudová architektúra v obci

Podľa súpisu obyvateľov mal Hrušov 21 domácností už v roku 1715. Podľa obdobia výstavby domov sa počet novopostavených domov do roku 1970 zvyšoval. Svoje maximum postavených domov dosiahol Hrušov v období rokov 1945 – 1977, kedy bolo postavených 77 domov.

Roky	do r. 1899	do r. 1919	do r. 1945	do r. 1970	do r. 1980	do r. 1990	do r. 2001	do r. 2011
<b>Počet domov</b>	<b>21</b>	<b>30</b>	<b>53</b>	<b>77</b>	<b>37</b>	<b>48</b>	<b>6</b>	<b>3</b>

Zdroj: ŠÚ SR – KS B. Bystrica, SOBD 2011

Osídlenie Hrušova je typické pre hornaté oblasti Novohradu a Hontu, tzv. hromadné dediny a lazy (kopanice), zachované do súčasnosti. Podľa odbornej literatúry sa osídlenie tohto typu vyvíjalo vedľa sústredených osád ako centier, odkiaľ vychádzala kolonizácia rozptýlom a osídľovaním širšieho územia v okolí sústredenej roľníckej dediny. V katastri obce vznikli do 20. storočia viaceré usadlosti, ktoré nesú mená svojich zakladateľov a rodín, napr. Matiašov vrch, Husárova usadlosť (Husár pusta), Brachovo (Brachova pusta), Stachov vršok. Väčšina obyvateľov samôť mala zároveň domy aj v dedine.



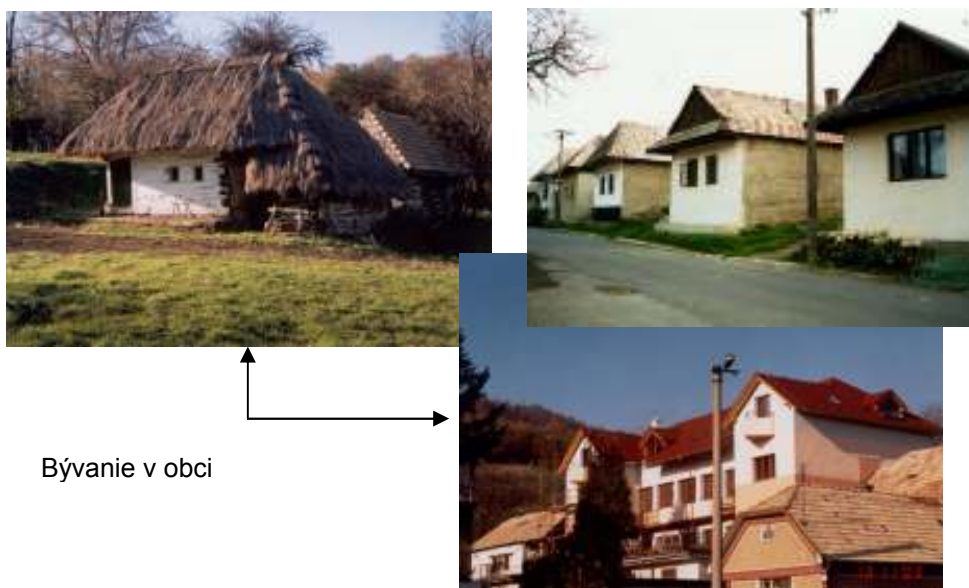
### 2.8.2 Urbanistická štruktúra sídla, postupnosť vývoja obce

Pre osídlenie Hrušova je charakteristická „dvojrezistenčnosť“, ktorá je pozostatkom podvojného hospodárenia a osídlenia v minulosti. Lazy sú vzdialené až niekoľko kilometrov od dediny. Gazdovstvá sú roztrúsené po chotári jednotlivo, alebo vytvárajú malé osady. Podľa štatistiky z roku 1991 bolo v Hrušove trvale obývaných domov 278 a ďalších 159 je neobývaných (hlavne lazy). Z celkového počtu 437 domov takmer polovica je postavená na lazoch.

Väčší stavebný ruch bol v obci zaznamenaný okolo roku 1956 – 1957 a roku 1961, kedy sa začal meniť vzhľad obce. Takmer všetky slamené strechy domov boli vymenené, hlinené podlahy majitelia nahrádzali hygienickejšími. V roku 1965 boli v obci už iba štyri pôvodné drevené domy so slamenou strechou, na lazoch asi sedem domov. Aj vnútorné zariadenie bytov sa menilo, ľudia kupovali nový nábytok, najmä moderné zariadenie kuchýň.

### 2.8.3 Bývanie

Úroveň bývania je jednou zo základných charakteristík životnej úrovne obyvateľstva. Jej vývoj úzko súvisí s rastom počtu obyvateľstva, jeho štruktúrou a rozmiestnením. Ovplyvňuje úroveň reprodukcie pracovných síl, pôsobí na celkový životný štýl obyvateľstva. Zo štatistiky z roku 2011 vyplýva, že Hrušov mal k tomuto roku 277 bytov, z ktorých 17 bolo v bytových domoch, 233 v rodinných domoch, 5 v obecných bytoch a 20 iných. Z celkového počtu malo 184 domácností mobilný telefón a 121 domácností osobné auto.



Bývanie v obci

Zdroj: obec

### Základné údaje o domovom a bytovom fonde za rok 2011

Obec	Byty spolu	Trvale obývané byty		Neobývané domy	Neobývané domy určené na rekreáciu
		spolu	z toho RD		
Hrušov	470	277	223	191	67

Zdroj: ŠÚ SR – KS B. Bystrica, SOBD 2011

Bývanie a jeho úroveň patria k dôležitým aspektom celkových životných podmienok obyvateľstva. Byť neplní iba materiálnu funkciu prirodzených potrieb rodiny ako základnej jednotky spoločnosti, ale zároveň je výraznou zložkou kultúrneho štandardu obyvateľstva a v nemalej miere aktívne pôsobí na regeneráciu ľudí.

V obci Hrušov a na lazoch sa zachovalo niekoľko ľudových domov z 19. storočia, ktoré spolu s príslušnými hospodárskymi budovami obklopené stromami tvoria malebné zátišia.

Obec si do dnešných dní zachovala svojrázny charakter, s tradičnými ľudovými prvkami bývania, kultúry a odevov.

Štatistické údaje za domový a bytový fond sú dostupné z roku 2011, pričom v obci z celkového počtu 470 bytov bolo 191 neobývaných. Priemerný vek domov je 50 rokov. V obci sa nachádza mnoho takých domov, ktoré si zachovali svojrázny charakter tradičného vidieckeho osídlenia.

## 2.9 Technická infraštruktúra

### 2.9.1 Doprava

#### **Dopravné väzby riešeného územia**

Obec Hrušov sa rozprestiera na území okresu Veľký Krtíš. Urbanizačnou osou veľkokrtíšskeho okresu je os Zvolen – Veľký Krtíš – hranica Maďarskej republiky, na rozhraní Krupinskej planiny a Ipeľskej kotliny. Základ dopravného skeletu predstavuje súčasná trasa cesty I/75 a II/527 - cesta I/75, Levice – Veľký Krtíš – Lučenec, smer západ – východ a cesta II/527 v smere Zvolen – Veľký Krtíš – Slovenské Ďarmoty (hranica s MR) – Šahy.

Dĺžka miestnych komunikácií v obci predstavuje celkom 35 km. V obci sa nenachádzajú cesty I. kategórie, dĺžka ciest II. kategórie je v obci celkom 9 km. Hrušovom prechádza cesta III. kategórie s označením 526 003, ktorá sa na severe napája na cestu I. kategórie - cesta I/75, Levice – Veľký Krtíš – Lučenec, smer západ – východ. Na juhu sa napája v obci Vinica na cestu III. kategórie 527 002.

V analyzovanom území sa nenachádza železničná trať – železničná doprava.

#### **Verejná hromadná doprava**

Hromadnú autobusovú dopravu pre obec zabezpečuje SAD autobusovými spojmi s priamym spojením obce so sídelnými útvarmi Veľký Krtíš, Lučenec, Šahy a Bratislava. Počet spojov v pracovných dňoch, ale i počas víkendov nie je postačujúci. Ráno obyvatelia dochádzajúci za prácou do okresného mesta sa nedostanú skôr ako 06.30 hod., poobede sa z obce nedostanú po 16.50 hod. Cez víkendy je to len horšie. Najpriateľnejším spôsobom dopravy pre hrušovčanov je dostať sa do Vinice, odkiaľ premáva viacero spojov počas celého dňa. Druhú možnosť predstavuje čelovská križovatka, ktorou priamo prechádza cesta I. kategórie I/75 a sú tu umiestnené 4 autobusové zastávky do všetkých 4 smerov.

Z dôvodu rozľahlosti obce sa v Hrušove nachádza 6 autobusových zastávok, spojenie možno charakterizovať ako prevažne slabé, obcou neprechádza dostatok vhodných spojov nakoľko má obec excentrickú polohu voči frekventovaným cestám.

#### **Pešia doprava**

Pešia doprava je v obci najrozšírenejšia, obec je rozsiahla a pre väčšinu ľudí je pešia doprava najpoužívanejšou, keďže nemajú iné možnosti.

## 2.9.2 Vodné hospodárstvo

### Zásobovanie pitnou vodou

Voda patrila vždy medzi problémové existenčné podmienky obce Hrušov. Celé obdobie od roku 1945 obec na náklady MNV opravovala a budovala studne. Na lazoch Chrastov sa usilovali zachytiť prameň, avšak nákladný, hlboký vrt, nebol úspešný. V obci boli 3 spoločné studne – Greguška, Pod bralom, na Lúčke. V 60-tych rokoch vybudovali štvrtú, niekoľko prameňov upravili – Matiašovu (Kráľovu) studňu, Dbolec, za Balážkou, Širokú studňu. V roku 1966 bolo v Hrušove (v obci aj na lazoch) 7 zakrytých studní. Problémy boli s kvalitou vody, obyvatelia lazov aj ohľadom hygieny v polovici 60-tych rokov, kedy hygienici nariadili dezinfekciu prameňov. Stavba vodovodu od roku 1973 konečne vyriešila každodenné starosti. Vodný zdroj pre obec Hrušov predstavuje v súčasnej dobe Hrušov – Teplica. Vodovod v obci má dĺžku 20 000 metrov.

### Odkanalizovanie a čistenie odpadových vôd

V obci Hrušov nebola zatiaľ realizovaná kanalizácia ani čistička odpadových vôd. V pláne ju má obec vybudovať v rokoch 2016 – 2020.

## 2.9.3 Energetika

### Širšie vzťahy

Odber elektrickej energie je v Banskobystrickom kraji zabezpečený dodávkou elektrickej energie po nadradenom prenosovom systéme ZVN 400 kV a VVN 220 kV a distribučnom rozvodnom systéme 110/22 kV, prostredníctvom energetických uzlov 400/220/110 kV rozvodní a transformátorovni. Prenosová sústava 400 kV rozvedená v južnej časti riešeného územia, s napojením na celoeurópsku 400 kV sústavu, prechádza v smere Levice – Rimavská Sobota – Moldava nad Bodvou. V energetickom uzle 400 kV rozvodne EMO je prepojená so severnou vetvou v smere EMO – Horná Ždaňa – Liptovská Mara. Banskobystrický kraj je na túto nadradenú prenosovú sústavu pripojený prostredníctvom dvoch 400 kV rozvodní a transformovni nachádzajúcich sa v riešenom území a to Rz Horná Ždaňa a Rz Rimavská Sobota.

### Zásobovanie obce elektrickou energiou

V roku 1949 sa začali prípravné práce na elektrifikáciu Hrušova, tá prebiehala v dvoch etapách, najskôr bola vybudovaná sieť do obce. Do roku 1959 urobili 140 domových prípojok v obci na Laze Jablonec a Lúčka. Ostatných približne 90 domov na lazoch čakalo na zavedenie elektrického prúdu až do roku 1968. Verejné osvetlenie v dedine sa vykonalo v prvej etape elektrifikácie. Vedenie elektrickej energie v obci Hrušov, tak ako aj v iných obciach okresu je vzdušné.

### Plynifikácia, zásobovanie teplom

V obci Hrušov nie je zavedený plyn, domácnosti sú vykurované elektricky a tuhými palivami.

### System vykurovania v obci

UK diaľkové	ÚK lokálne	Z toho:		
		ZPN	EE	Pevné palivo
13	78	-	15	252

Zdroj: ŠÚ SR – KS B. Bystrica, SOBD 2011

Slovensko je považované za krajinu, ktorá má ideálne prírodné podmienky na rozvíjanie využívania energie z biomasy. Takmer polovica územia Slovenska je zalesnená. Vo všeobecnosti však Slovensko podstatne zaostáva vo využívaní biomasy v porovnaní s tým, čo

je v súčasnosti dostupné a technicky uskutočniteľné. Súčasné využitie biomasy pokrýva približne 4,0 %.

#### 2.9.4 Telekomunikácie

Po telekomunikačnej stránke patrí riešený SÚ Hrušov do MTO Hrušov a do UTO Veľký Krtíš. Spojenie je prevádzané diaľkovými telekomunikačnými káblami, ktoré prechádzajú cez okresné sídlo Veľký Krtíš a z ktorého paprštekovite je rozvetvená telekomunikačná sieť v okrese. Jedná sa o digitálnu ústredňu. Uzlový okruh je vybudovaný káblovým vedením TCEKE. Kapacita ústredne je postačujúca na súčasné požiadavky na telefonizáciu a má možnosť rozšírenia kapacity. V obci sa nachádza jeden verejný telefón, ktorý je umiestnený pri autobusovej zastávke v obci.

#### Iné druhy telefónnej siete

V oblasti služieb, poskytovaných prostredníctvom mobilnej siete sú mobilní operátori prevádzkujúci analógovú sieť NMT 450 MHz, digitálnu sieť GSM 900 MHz, GSM 1800 MHz a UMTS.

V rámci pokrytia územia Slovenska signálom Verejnej rádiatelefonickej siete sú vybudované základňové stanice pre šírenie signálu VRS systémom GSM 900 MHz a GSM 1800 MHz. V súčasnosti pôsobia na Slovenskom trhu traja mobilní operátori – Orange Slovensko, a.s. Bratislava, spoločnosť T-mobile a Telefonica O<sub>2</sub>. Tieto spoločnosti majú na území Slovenska rozmiestnené svoje základňové, prenosové a centrálné stanice podľa vlastných navrhnutých koncepcií rozvoja. V obci Hrušov majú zatiaľ pokrytie len Orange a T-Mobile a úroveň pokrytia je 95 %-ná.

### 2.10 Sociálna infraštruktúra

#### 2.10.1 Kultúra, osвета

Kultúrny dom	Kino	Folklorný súbor	Knižnica	Múzeum
áno	-	áno	áno	áno

Zdroj: vlastný prieskum

V katastri obce okrem uvedených v tabuľke sa nachádza aj kostol, kaplnka, božie muky – 5x, studničky – 14, zvonica, farský úrad, sochy – 2x, park. Obec je archeologickým náleziskom stredovekého hrobu. Nachádza sa tu pamätané miesto – Kráľova studňa a kultúrne pamiatky – Ľudový dom, socha a kamenná pivnica.

#### 2.10.2 Občianska vybavenosť

Elektrická energia	Plyn	Kanalizácia	Vodovod	Materská škola	Základná škola	Stredná škola	Obchod
áno	-	-	áno	áno	áno	-	áno

Zdroj: ŠÚ SR – KS B. Bystrica, SOBD 2011

### 2.10.3 Rekreačia a športové aktivity

hotel	ubytovňa autocamping.	Motel	Turistická ubytovňa	Ubytovanie na súkromí	reštaurácia	Lyžiarsky vlek	pohostinstvo	telocvičňa
-	-	-	1x	2x	-	1x	2x	1x
futbalové ihrisko	tenisové kurty	basketbalové ihrisko	plavecký bazén	kizisko	Multifunkčné ihrisko	zjazdovka	cyklotur. trať značená	náučný chodník
1x	1x	1x	-	1x	1x	-	1x	1x

Zdroj: vlastný prieskum

Chatová oblasť	Chalupy	Záhradkárska osada	Táborisko	Gulášovisko	Vodná plocha
-	-	1x	-	-	-

Zdroj: vlastný prieskum

V obci sa nachádza záhradkárska osada Skalica.

Poľovný revír	Rybársky revír	Chránené územia	NATURA 2000- územia	Chránené stromy	Mokrade	Minerálny prameň	Studničky
1x	-	-	-	1x	-	-	14

Zdroj: vlastný prieskum

V katastri obce sa rozprestiera poľovný revír na rozlohe 2200 ha, je to srnčí poľovný revír, funguje tu poľovnícke združenie s názvom Stráňa Hrušov. Chránené územia sa v obci nenachádza, vyskytuje sa tu 1 druh chráneného stromu a to jarabina oskorušová.

## 2.11 Hospodárska základňa

### 2.11.1 Priemyselná výroba

Okres Veľký Krtíš patrí v rámci Banskobystrického kraja, ale aj v rámci Slovenskej republiky medzi okresy s nízkou mierou industrializácie. Priemyselná výroba je v zásade lokalizovaná len do sídla okresu, mesta Veľký Krtíš, kde ju reprezentujú podniky strojárskeho, potravinárskeho a textilného priemyslu. V poslednom období sa etablovalo aj niekoľko zahraničných spoločností na území mesta Veľký Krtíš. Okrem toho tu pôsobia menšie výrobné prevádzky na báze živnostenského podnikania a remeselných činností, prípadne miestne filiálne prevádzky ďalších podnikov sídliačich mimo okresu, nepresahujúce lokálny, nanajvýš regionálny význam.

Pracovné príležitosti v obci okrem miestnej samosprávy (Obecný úrad, ZŠ a MŠ) sú v oblasti súkromného sektora, hlavne v poľnohospodárstve, v službách a remeselnej výrobe (napr. Ing. Štefan Repa Zlaté Moravce, RD Cerovan – Cerovo).

Popri veľkom priemysle sa už v súčasnosti vytvára skupina malých a stredných podnikov a drobných živnostníkov, orientovaných predovšetkým na uspokojovanie potrieb vlastného regiónu a na rozširovanie a spetrovanie ponuky najmä spotrebného a potravinárskeho tovaru na vnútornom trhu. Pre tieto aktivity treba vytvárať výhodné legislatívne, administratívne a ekonomické podmienky, pretože okrem prínosu vyplývajúceho z vlastnej výrobnjej produkcie sú aj dôležitým zdrojom pracovných príležitostí.

### 2.11.2 Hospodárska činnosť v obci

NÁZOV FIRMY (ŽL)	Sídlo firmy, miesto podnikania	PREDMET ČINNOSTI
Ján Kamas	Hrušov 283	Prípravné práce k realizácii stavby
Jozef Hajdúch	Hrušov 140	Prípravné práce k realizácii stavby
Monika Balgová	Hrušov 67	Sprostredkovanie obchodu, vedenie účtovníctva
Peter Matušov PEMA	Hrušov 262	Prípravné práce k realizácii stavby
Jozef Sás	Hrušov 154	Prípravné práce k realizácii stavby
Jozef Bobák	Hrušov 459	Poskytovanie služieb v lesníctve a poľovníctve
Zdenka Bendíková	Hrušov 135	Ubytovanie služby s poskytovaním prípravy a predaja jedál
Peter Kamas	Hrušov 164	Pohostinská činnosť, Prípravné práce k realizácii stavby
Veronika Brlošová	Hrušov 297	Poskytovanie služieb pre rodinu a domácnosť
Viktor Mics	Hrušov 380	Dokončovacie stavebné práce pri realizácii exteriérov a interiérov
Ilona Halfarová	Hrušov 313	Masérske služby
Bc. Michal Matušov	Hrušov 330	Vykonávanie mimoškolskej vzdelávacej činnosti
Peter Nácesta	Hrušov 286	Prípravné práce k realizácii stavby
Peter Bobák	Hrušov 217	Reklamné a marketingové služby
Dušan Stacho	Hrušov 67	murárstvo
Ing. Martin Pavlovský	Hrušov 472	Uskutočňovanie stavieb a ich zmien
Ľuboš Stacho	Hrušov 78	murárstvo
Jozef Stankovič	Hrušov 457	Poskytovanie služby vedenia cudzieho motorového vozidla
Mária Kamasová	Hrušov 164	Poskytovanie služieb pre rodinu a domácnosť
Jozef Baláž	Hrušov 439	Maliarske a natieračské práce
Milan Sás	Hrušov 381	stolárstvo
Ján Mihálik MIJAM	Hrušov 102	Murárske práce
Ján Matejkov COLOR-	Hrušov 171	maliarske a natieračské práce

<b>Maliarske-natieračské práce</b>		
<b>Gabriela Matejková</b>	Hrušov 171	<b>Zákazkové krajčírstvo</b>
<b>Jozef Bendík JASEŇ Hrušov</b>	Hrušov 345	<b>Obchodovanie a sprostredkovanie tovaru v rozsahu voľných živností.</b>
<b>Ing. Milan Brindza TRANS KONZULT</b>	Hrušov 119	<b>zasielateľstvo</b>
<b>Anton Matušov NADOMAT</b>	Hrušov 385	<b>nákup a predaj stav.mat.,priem.tov.,ovocia,zelen.,potr.,pal.</b>
<b>Pavel Mihálik Farma Mihálik</b>	Hrušov 448	<b>Piliarske práce a približovanie dreva</b>
<b>Jozef Baláž ml.</b>	Hrušov 439	<b>Výroba drobných výrobkov z dreva</b>
<b>Ladislav Gogoľák</b>	Hrušov 166	<b>Prípravné práce k realizácii stavby</b>
<b>Ján Jásik</b>	Hrušov 216	<b>Tesárstvo</b>
<b>Dušan Fischer</b>	Hrušov 1	<b>Tesárstvo</b>
<b>Anton Bendík</b>	Hrušov 70	<b>Poskytovanie služieb v lesníctve a poľovníctve, opracovanie dreva</b>
<b>Ján Hrušovský DrevStav</b>	Hrušov 334	<b>Stolárstvo</b>
<b>Ján Kamas</b>	Hrušov 326	<b>Piliarske práce</b>
<b>Peter Fašang</b>	Hrušov 443	<b>Pílenie stromov a porastov a ich úprava</b>
<b>Pavel Baláž</b>	Hrušov 439	<b>Poskytovanie služieb pri pestovateľských prácach</b>
<b>Gabriel Konc</b>	Hrušov 128	<b>Inštalácia, opravy a údržba elektrických rozvodov a zariadení na bezpečné napätie</b>
<b>Viliam Kamas - STAVEBNÉ PRÁCE</b>	Hrušov 164	<b>Prípravné práce pre stavbu v rozsahu voľných živností</b>
<b>Peter Stankovič - STANKO</b>	Hrušov 60	<b>Tesárske práce</b>
<b>Ján Stankovič - STAVKROV</b>	Hrušov 67	<b>Tesárske práce</b>
<b>Ján Benko</b>	Hrušov 269	<b>Murárske práce</b>
<b>Jozef Matušov</b>	Hrušov 126	<b>Výroba a montáž kovových konštrukcií</b>
<b>Ján Bobák</b>	Hrušov 459	<b>Poskytovanie služieb v lesníctve a poľovníctve ....</b>
<b>Peter Drozdy</b>	Hrušov 146	<b>Piliarske práce</b>
<b>Pavel Filus</b>	Hrušov 253	<b>Murárstvo</b>
<b>Peter Legát</b>	Hrušov 468	<b>Piliarske práce</b>
<b>Ján Fischer</b>	Hrušov 338	<b>Prípravné práce k realizácii stavby</b>
<b>Peter Augustín</b>	Hrušov 201	<b>Piliarske práce</b>
<b>Pavel Fašang</b>	Hrušov 443	<b>Dokončovacie stavebné práce pri realizácii exteriérov a interiérov</b>
<b>Patrik Petrovkin</b>	Hrušov 444	<b>Piliarska výroba</b>
<b>Ján Fašang</b>	Hrušov 443	<b>Pílenie stromov a porastov a ich úprava</b>
<b>Ján Valach</b>	Hrušov 226	<b>Demolácie, búracie práce, príprava staveniska, terénne úpravy</b>
<b>Jozef Mihálik</b>	Hrušov 122	<b>Piliarske práce</b>
<b>Štefan Bobák REŠTAURÁCIA MARGARÉTA</b>	Hrušov 431	<b>Pohostinská činnosť</b>

<b>Ružena Kamasová</b>	Hrušov 283	<b>Pohostinská činnosť</b>
<b>Miroslav Legát</b>	Hrušov 328	<b>Uskutočňovanie stavieb a ich zmien</b>
<b>Marián Fekiač</b>	Hrušov 155	<b>Prípravné práce k realizácii stavby</b>
<b>Natália Bendíková</b>	Hrušov 135	<b>Ubytovanie služby s poskytovaním prípravy a predaja jedál</b>
<b>Tomáš Legát</b>	Hrušov 27	<b>Výroba jednoduchých drevárskych výrobkov</b>
<b>Ján Bendík</b>	Hrušov 33	<b>Prípravné práce k realizácii stavby</b>
	Právnické osoby	
<b>JANAH s.r.o.</b>	Hrušov 207	<b>organizovanie obchodno - predajných výstav, spoločenských a športových podujatí, konferencií a prehládok</b>
<b>APOZ s.r.o.</b>	Hrušov 342	<b>Rôzne činnosti v zmysle predmetu podnikania uvedeného v obchodnom registri</b>
<b>Prima HONT s.r.o.</b>	Hrušov 528	<b>ubytovacie služby s poskytovaním prípravy a predaja jedál, nápojov a polotovarov ubytovaným hosťom v ubytovacích zariadeniach s kapacitou do 10 lôžok</b>
<b>SBS KPŠ s.r.o.</b>	Hrušov 4 409	<b>Prevádzkovanie strážnej služby</b>
<b>W-projekty s.r.o.</b>	Hrušov 171	<b>Vypracovanie dokumentácie a projektu jednoduchých stavieb, drobných stavieb a zmien týchto stavieb Prípravné práce k realizácii stavby Uskutočňovanie stavieb a ich zmien</b>

Zdroj: [www.zrsr.sk](http://www.zrsr.sk), [www.orsr.sk](http://www.orsr.sk)

V obci prevádzkuje svoje podnikanie 61 živnostníkov a 6 právnických osôb.

### 2.11.3 Nerastné suroviny a prírodné zdroje

#### Ťažba rudných a nerudných surovín

Ťažba rudných surovín v obci nie je zastúpená.

#### Minerálne pramene

Na území obce Hrušov sa nenachádzajú zdroje minerálnych vôd.

### 2.11.4 Poľnohospodárstvo a pôda

Spolu (ha)	Poľnohospodárska pôda (ha)						Lesná pôda v ha	Vodné plochy v ha	Zastavaná plocha v ha	Ostatná plocha v ha
	poľnohospodárska spolu	orná pôda	TTP	záhrady	vinice	Ovocné sady				
2330,67	1235,6	243	960,2	19,75	10,22	2,41	984,72	7,33	84,31	18,68

Zdroj: obec



### Poľnohospodárska prvovýroba

Celková výmera poľnohospodárskeho pôdneho fondu v obci tvorí 1235,64 ha, čo predstavuje 53 % z celkovej výmery obce. Celková výmera obce je 2330,67 ha vrátane poľnohospodárskej pôdy, lesných pozemkov, vodných plôch a zastavaných plôch.

Obyvatelia obce sa od najstarších čias, na ktoré existujú písomné pramene, živili poľnohospodárstvom. Už dokument z roku 1759 spomína klčovanie lesa za účelom získania pôdy a pasienkov. Okrem pestovania bežných plodín sa obyvatelia Hrušova zaoberali chovom dobytky, oviec a vinohradníctvom. V roku 1947 založili v obci ovocinársku spoločnosť, ktorá mala 28 členov, spolu so školou robili prednášky zamerané na praktické pestovanie ovocných stromov. V obci bol zaužívaný aj zber lesných plodín (šípky, sušené hríby, trnky, žalude), liečivých bylín, makovic. V roku 1946 sa 9 roľníkov zaoberalo včelárstvom, mali 97 úľov.

### Osoby registrované a podnikajúce na území obce ako SHR

Názov subjektu	Predmet činnosti
<b>Pavol Mihálik, Hrušov č. 448</b>	<b>Výroba poľnohospodárskych výrobkov</b>
<b>Anton Matušov, Hrušov č. 385</b>	<b>Výroba poľnohospodárskych výrobkov, iné činnosti</b>
<b>Marek Halfar, Hrušov č. 313</b>	<b>Zmiešané hospodárstvo</b>
<b>Jozef Stankovič, Hrušov 457</b>	<b>Zmiešané hospodárstvo</b>

Zdroj: obec

#### 2.11.5 Lesné hospodárstvo

Základným právnym predpisom upravujúcim starostlivosť o lesy je zákon č. 326/2005 o lesoch v znení neskorších predpisov. Podľa tohto zákona sú lesy jedným z najväčších bohatstiev našej vlasti, sú jednou zo základných zložiek životného prostredia a poskytujú trvalý zdroj dreva pre priemyselné odvetvia. Lesy ovplyvňujú a zlepšujú podnebie, vodné a pôdne pomery, vytvárajú prirodzené prostredie pre mnohé druhy rastlín a živočíchov, aj ich spoločenstiev, uchovávajú prírodné krásy a sú aj zdrojom zdravia a osvieženia obyvateľstva.

V záujmovom území lesy pokrývajú viac ako štvrtinu jeho rozlohy (41,2 %).

Celková výmera ZÚJ (ha)	Výmera lesov (ha)	Lesnatosť (%)
<b>2330,67</b>	<b>984,72</b>	<b>42,25</b>

Zdroj: ŠÚ SR – KS B. Bystrica, SOBD 2011

Lesné pozemky obhospodaruje štátny sektor – Lesy Slovenskej republiky, štátny podnik Banská Bystrica, odštepny závod Levice.

Podľa vegetačných lesných stupňov môžeme zaradiť dané katastrálne územie do 1.lesného vegetačného stupňa (dubový) a 2. lesného vegetačného stupňa (dubovo-bukový).

Podľa kategorizácie lesov môžeme lesy v riešenom území zadeliť nasledovne:

- lesy hospodárske
- lesy ochranné

Drevinová skladba porastov je diferencovaná vzhľadom na nadmorskú výšku, expozíciu a ďalšie prírodné podmienky. Územie patrí do panónskej flóry, do obvodu pramaterskej xerotermej flóry a do okresu Ipeľsko – rimavská bráda. Väčšinu územia pokrývajú spoločenstvá dubovo – hrabových a cerových lesov, po chrbtoch pohorí prechádzajú do vegetačného stupňa bučín. V malej miere nájdeme aj ihličnany v zastúpení borovíc, smrekov a smrekovcov, tie však boli umelo vnesené do porastov pri zalesňovaní.

Väčšinu lesov zaberajú listnaté dreviny: dub letný, dub cerový, hrab obyčajný, nájdeme tu aj introdukovanú drevinu borovicu čiernu, ďalej agát biely. V podraсте majú priaznivé podmienky javor mliečny, javor poľný, lipa veľkolistá, brest väzový. Vo vyšších polohách nájdeme buk lesný. Z krovitých drevín tu nájdeme teplomilnú trnku obyčajnú, vtáčí zob, ružu šípovú, liesku obyčajnú a ďalšie.

Lesné byliny majú v tejto lokalite nitrofilný charakter, na ktoré poukazujú nasledovné druhy: lipkavec obyčajný, prhľava dvojdomá, blyskáč cibulkatý, cesnačka lekárska, pakost smradľavý. Z ďalších lesných bylín tu môžeme vidieť plúcnik lekársky, kuklík mestský, kostihoj hľuznatý, zbehovec plazivý. Z tráv sú v danej lokalite zastúpené lipnica hájna, mednička jednokvetá, mrvica lesná.

### **Poľovníctvo**

Takmer celé územie veľkokrtíšskeho okresu má vynikajúce podmienky pre život poľovnej zveri. Je to dané množstvom lesných porastov, poľnohospodárskeho charakteru krajiny s možnosťou obživy, ako aj striedaním oboch druhov pôdneho fondu a množstvom remízok pre úkryt a odpočinok zveri. Podľa vyhlášky MP SR č. 91/1997 Z.z. o poľovných oblastiach a o akostných triedach poľovných revírov je poľovný revír v obci srnčí a má rozlohu 2200 ha.

Súvislejšie lesné komplexy striedajúce sa s trávnyimi porastmi a ornou pôdou, dostatok vody a úkrytov vytvárajú optimálne podmienky pre výskyt poľovnej zveri v katastri obce Hrušov. Nájdeme tu srnčiu a diviačiu zver. Opatrný prieskumník lesov tejto poľovnej lokality tu zbadá jeleňa európskeho, daniela škvrnitého, ale aj muflóna lesného. Svoje nezastupiteľné miesto v okolitej prírode majú aj predátori, zo srstnatých tu žijú predovšetkým líška hrdzavá, jazvec lesný, kuna lesná a kuna skalná. Z tých vzácnejších je to najmä mačka divá. Najpočetnejšou poľovnou srstnatou zverou je srnec a diviak. Z pernatej zveri sa vyskytuje bažant jarabý, sojka obyčajná a rôzne druhy spevavcov.

Katastrálne územie obce Hrušov patrí pod poľovnícky spolok Hrušov, miestnemu spolku je predsedom Jozef Bobák.

## 2.12 Rekreačia a cestovný ruch

### **Trendy v cestovnom ruchu**

Európska komisia cestovného ruchu (ETC) v roku 2004 označila za hlavné faktory ovplyvňujúce rozvoj CR demografiu, zdravie, uvedomelosť a vzdelávanie, voľný čas, cestovné skúsenosti, životný štýl, informačné technológie, dopravu, trvalo udržateľný rozvoj a bezpečnosť. Počet starších ľudí v Európe neustále rastie. Mnoho seniorov odchádza do predčasného dôchodku, má vyššie disponibilné príjmy, teší sa lepšiemu zdraviu. To má za následok rýchlejšiu rast dopytu tejto kategórie ľudí po cestovnom ruchu. Zdravotné povedomie návštevníkov je čoraz väčšie a ovplyvňuje najmä voľbu cieľového miesta a životný režim počas dovolenky. Čoraz populárnejšou je dovolenka spojená so vzdelávaním. Pri plánovaní dovolenky má významnú rolu história, umenie a kultúrne podujatia. Súčasná spoločnosť kladie zvýšené nároky na ľudí a ich denný režim, čo sa prejavuje v raste nárokov na voľný čas a možnosti oddychu. Rastie aj pragmatickosť návštevníkov v CR, ich sebaistota, požiadavky a znalosť vlastných práv, čo súvisí s predchádzajúcimi skúsenosťami. Rastie podiel kritických názorov na kvalitu a dôraz sa kladie na pomer kvality a ceny. Rastie význam internetu, ktorý umožňuje nielen vizuálnu

prezentáciu, ale aj priamy nákup produktov cestovného ruchu. V dopravných službách sa do popredia dostáva záujem o cestovanie železnicou, a najmä vysokorýchlostnými vlakmi. Rastie aj sieť nízkotarifných leteckých spoločností, zatiaľ čo cestné siete sa stávajú preťažené a klesá podiel klasického cestovania. Medzi populáciou naďalej rastie environmentálne povedomie, čo ovplyvňuje rast záujmu o cieľové miesta rozvíjajúce sa na základe trvalej udržateľnosti. Aktuálne trendy v cestovnom ruchu – rast záujmu o kvalitu, luxus, pohodlie a bezpečie, – záujem o relax, uvoľnenie, aktívnu dovolenku, pobyty wellness a pobyty v kúpeľoch, – dopyt po produktoch pre jednu osobu, – rast záujmu o krátkodobé pobyty v zahraničí, – individuálne organizovaná dovolenka zameraná na kultúru, umenie a históriu (rast záujmu o strednú a východnú Európu), – potreba ponuky cenovo dostupných produktov, – spokojnosť zákazníkov sa prejavuje v ich opätovnom návrate, – rast záujmu o osobnejší prístup v poskytovaní služieb (malé rodinné podniky), – úzka špecializácia poskytovateľov služieb na produkt pre vybranú cieľovú skupinu, – trend „späť k začiatkom“, ktorý súvisí s preferenciami tráviť jednoduchšiu dovolenku (ubytovanie v hoteli nahradiť ubytovaním v bungalove, resp. stane), – nezáujem o sprostredkovanú organizáciu dovolenky oproti zvýšenému záujmu o priame rezervovanie a nákup služieb prostredníctvom internetu.

Obec Hrušov má reálny potenciál predovšetkým pre rozvoj vidieckej turistiky vrátane agroturistiky (ktorá je forma vidieckej turistiky poskytovaná podnikateľmi v poľnohospodárskej výrobe a slúži im ako dodatočný alebo ďalší finančný zdroj k udržaniu alebo rozšíreniu hlavného podnikateľského programu). Tieto aktivity sú bezprostredne späté s prírodou, krajinou a vidieckym prostredím, prispievajú k celkovému rozvoju obce najmä tým, že umožňujú zhodnotiť danosti vidieckeho prostredia (lazičné osídlenie, vinohradníctvo, vínne pivničky), a to i pri pomerne nízkej finančnej náročnosti, vytvoria nové pracovné príležitosti a napomáhajú obnove a rozvoju obce.

Cez vidiecky turizmus sa do procesu turizmu a rekreácie zapája vidiecke osídlenie, a to:

- zabezpečením vybavenosti a služieb pre CR priamo v obciach,
- zabezpečením rekreačného pobytu v obciach a osadách, pričom tieto môžu získať aj funkciu rekreačného útvaru,
- poznávaním vidieckeho spôsobu života až aktívnou prácou v rámci tzv. agroturistiky.

Východiskom pre obec Hrušov, čo sa cestovného ruchu týka je zachovanie tradície, zvyklostí a spôsobu života hrušovčanov. Medzinárodné podujatie Hontianska paráda ponúka ľuďom nahliadnutie do života tejto nezvyčajnej dediny. Ak má niekto chuť, môže navštíviť obec aj v inom období, nielen počas trvania parády v auguste. Obec poskytuje počas celého roka konkrétne produkty cestovného ruchu, ktoré môžu návštevníci využívať. Medzi ne patrí ubytovanie na súkromí so sprievodnými zážitkovými aktivitami priamo v ubytovacom zariadení na vidieku a v obci. Ďalším produktom je ponuka „EKOMÚZEUM Hont“. Produkt vidieckeho cestovného ruchu je založený na domácich zdrojoch a je realizovaný obyvateľmi obce.

Zviditeľniť vidiek pomáha aj produkt „Regionálna značka HONT“, ktorej držitelia prostredníctvom certifikovaných výrobkov a služieb propagujú priamo vidiek, z ktorého pochádzajú výrobky a kde sa priamo poskytujú služby.

### Vybavenosť obce z hľadiska cestovného ruchu

Stravovacie zariadenie/ počet stoličiek	Ubytovacie zariadenie/ počet postelí	Pohostinstvo
<b>2x/40/30</b>	<b>2x/8/18</b>	<b>1x</b>

Zdroj: vlastný prieskum

V obci si môžeme vychutnať miestne špeciality v dvoch stravovacích zariadeniach: Pohostinstvo Ružena Kamasová má kapacitu 40 stoličiek, konajú sa tu rôzne oslavy a iné spoločenské podujatia. Druhým stravovacím zariadením je Margaréta, ktorá má kapacitu 30 stoličiek. V turistickej ubytovni, ktorá sa nachádza v obci je možnosť ubytovania pre 8 ľudí, v troch izbách. Ďalším novým ubytovacím zariadením je napr. „Ubytovanie u bylinkárky“, je to ubytovanie na súkromí s možnosťou relaxu s celkovým počtom postelí 18.

## 2.13 Ľudský potenciál

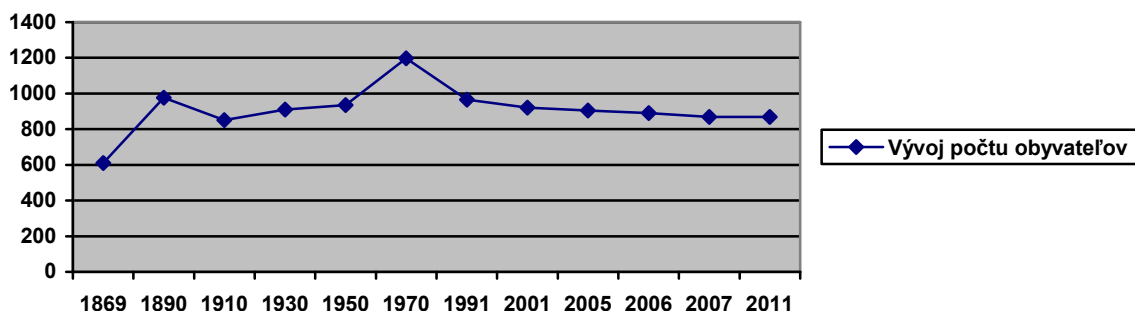
### 2.13.1 Obyvateľstvo

#### Vývoj počtu obyvateľov

1869	1890	1910	1930	1950	1970	1991	2001	2005	2006	2007	2011
611	977	851	910	935	1197	965	920	905	890	868	869

Zdroj: SU SR – KS B. Bystrica

#### Graf – vývoj počtu obyvateľov



Zdroj: SU SR – KS B. Bystrica

Celkový počet obyvateľov v obci za sledované časové obdobie narastal až do roku 1970. Zatiaľ, čo v roku 1869 mala obec len 611 obyvateľov, v roku 1890 už mala 977 obyvateľov. Tento stav sa viac menej udržiaval na rovnakej hladine až do roku 1970, kedy obec dosiahla svoje doterajšie maximum, čo sa týka počtu obyvateľov a to počtom 1197 osôb. Od roku 1970 sa stále znižovala hranica, v roku 1991 mala obec 965 obyvateľov, niekoľko rokov za tým sa uchovala približne táto hodnota, žiadne výrazné kolísanie nebolo, len mierne klesanie. V roku 2006 mala obec Hrušov znova už len 890 obyvateľov a v roku 2007 dokonca len 868 osôb, v roku 2011 sa udržal stav obyvateľov, nebol zaznamenaný výrazný pokles počtu osôb – 869, čo je pozitívnym znamením. Štatisticky je zaznamenaný trend celkového znižovania počtu obyvateľov.

#### Trendy v demografii

Rok	Prírodný prírastok		Migrácia obyvateľstva		Celkový Prírastok/úbytok
	narodení	zomrelí	prist'ahovaní	vyst'ahovaní	
2013	10	13	10	7	0

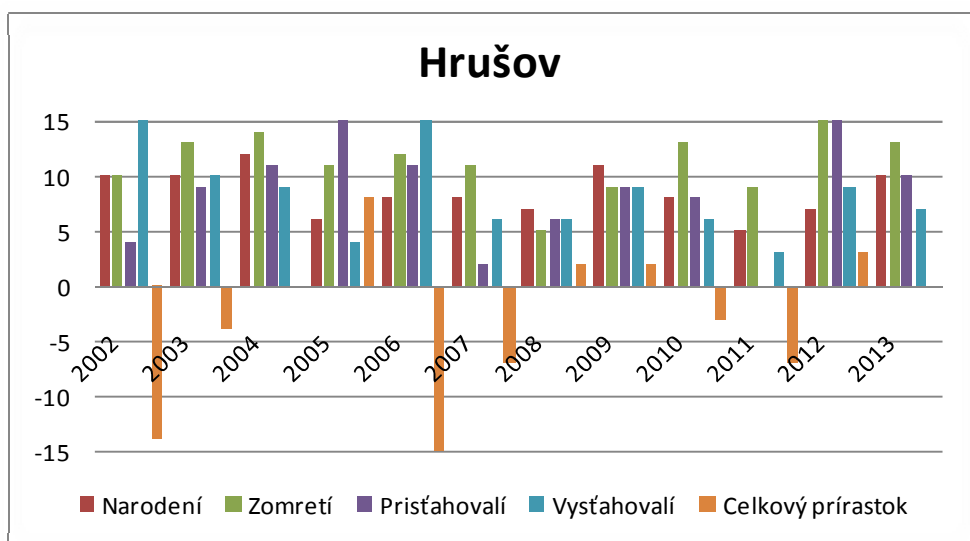
Zdroj: SU SR – KS B. Bystrica

V obci dochádza dlhodobejšie k prirodzenému úbytku obyvateľstva spôsobeného vyššou mierou úmrtnosti v porovnaní s pôrodnosťou. Stav dokumentuje tabuľka od roku 2002 po rok 2013.

**Tabuľka a graf – prirodzený prírastok a migrácia obyvateľstva**

Rok	Narodení	Zomretí	Prišahovalí	Vyst'ahovalí	Celkový prírastok
2002	10	10	4	18	-14
2003	10	13	9	10	-4
2004	12	14	11	9	0
2005	6	11	17	4	8
2006	8	12	11	22	-15
2007	8	11	2	6	-7
2008	7	5	6	6	2
2009	11	9	9	9	2
2010	8	13	8	6	-3
2011	5	9	0	3	-7
2012	7	16	21	9	3
2013	10	13	10	7	0

Zdroj: ŠÚ SR, Stav a pohyb obyvateľstva BBSK roky 2002-2013



**Veková štruktúra obyvateľov k poslednému sčítaniu v roku 2011 a vývoj od roku 2002 do 2011**

	Predproduktívny vek	Produktívny vek	Poproduktívny vek	Spolu
Sledované územie	12,78	70,44	16,78	100
Okres Veľký Krtíš	14,06	72,48	13,46	100
Banskobystrický kraj	12,77	74,15	13,08	100
Slovenská republika	15,41	71,81	12,78	100

Zdroj: SOBD 2011

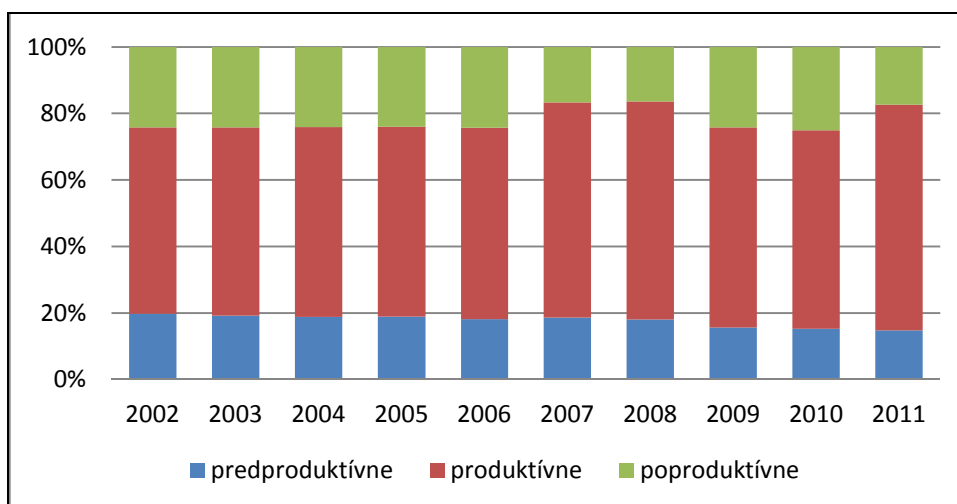
OBYVATEĽSTVO										
	%	%	%	%	%	%	%	%	%	%
Hrušov	2002	2003	2004	2005	2006	2007	2008	2009	2010	2011
predproduktívne	19,76	19,16	18,84	18,9	18,09	18,60	18,06	15,67	15,27	14,81
produktívne	55,94	56,63	56,97	57,02	57,53	64,65	65,51	60,09	59,62	67,71
poproduktívne	24,31	24,3	24,19	24,09	24,38	16,74	16,44	24,24	25,11	17,48

Zdroj: ŠÚ SR – vekové zloženie obyvateľstva BBSK 2001-2011

Obec	predproduktívny vek	produktívny vek	poproduktívny vek
Hrušov	218	414	237

Zdroj: SU SR – KS B. Bystrica, 2011

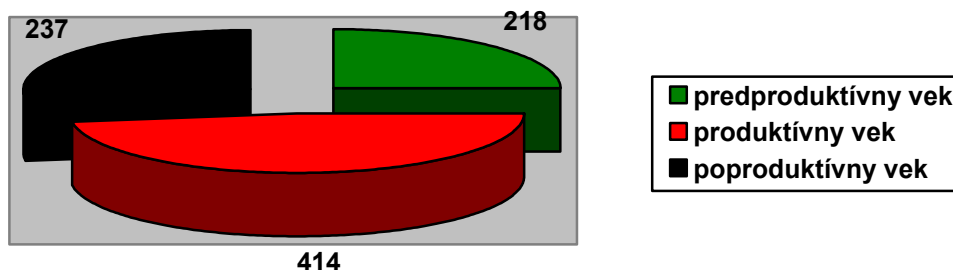
Graf Vekové zloženie 2002 - 2011



Zdroj: ŠÚ SR – vekové zloženie obyvateľstva BBSK 2002-2011

V obci dochádza k miernemu úbytku obyvateľstva v predproduktívnom veku, čo súvisí s celkovým počtom obyvateľstva, ktorý sa znižuje. Pomer obyvateľov žijúcich v obci Hrušov v predproduktívnom a poproduktívnom veku je však viac menej vyrovnaný, najväčšiu skupinu tvoria obyvatelia v produktívnom veku.

Graf – veková štruktúra obyvateľov



Zdroj: SU SR – KS B. Bystrica

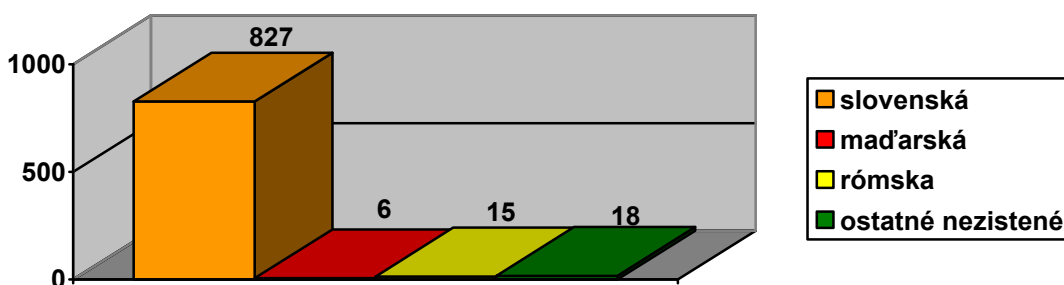
### Národnostné zloženie obyvateľov

Slovenská	Rómska	Maďarská	Ostatné nezistené	Česká	Poľská	Spolu
827	15	6	18	2	1	869

Zdroj: SU SR – KS B. Bystrica, SOBD 2011

Väčšina obyvateľov obce je slovenskej národnosti 95,16 %. Z ostatných národností v obci dominuje národnosť rómska. Percentuálne predstavuje len 1,7 %. Rómovia sa však k svojej národnosti nepriznali. Obec vlastným prieskumom zistila, že v obci žije viac ako 17 % Rómov.

### Graf – národnostné zloženie obyvateľov



Zdroj: SU SR – KS B. Bystrica, SOBD 2011

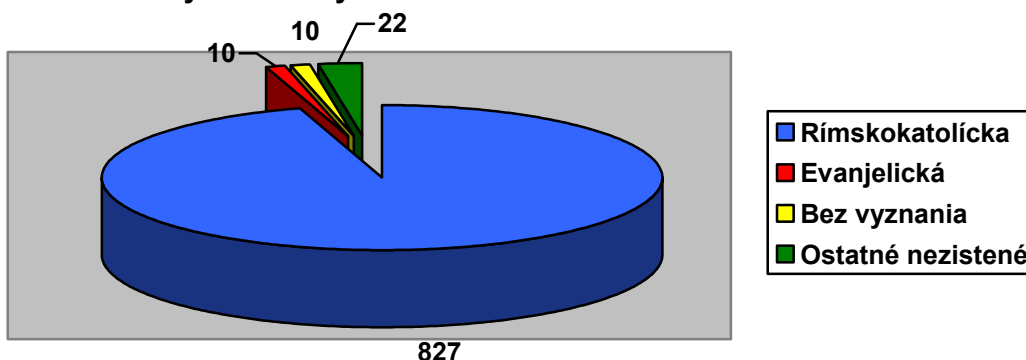
### Náboženské vyznanie obyvateľov

Rímskokatolícka cirkev	Evanjelická Cirkev a.v	Bez vyznania	Nezistené	Spolu
827	10	10	22	869

Zdroj: SU SR – KS B. Bystrica, SOBD 2011

V obci v plnej miere prevláda obyvateľstvo rímskokatolíckeho vyznania, celkom 827 obyvateľov, čo predstavuje 95,16% obyvateľstva Hrušova. Bez vyznania a nezistené predstavujú len minimálne hodnoty, 10 obyvateľov tu žije evanjelického vyznania.

### Graf – náboženské vyznanie obyvateľov



Zdroj: SU SR – KS B. Bystrica, SOBD 2011

## Najvyššie skončený stupeň vzdelania obyvateľstva

Najvyššie dosiahnuté vzdelanie		Pohlavie		Spolu
		muži	ženy	
<b>Hrušov</b>				
Základné		129	183	312
Učňovské (bez maturity)		70	48	118
Stredné odborné (bez maturity)		55	44	99
Úplné stredné učňovské (s maturitou)		7	8	15
Úplné stredné odborné (s maturitou)		62	50	112
Úplné stredné všeobecné		3	8	11
Vyššie odborné vzdelanie		3	0	3
Vysokoškolské bakalárske		4	6	10
Vysokoškolské magisterské, inžinierske, doktorské		14	12	26
Vysokoškolské spolu		18	18	36
Študijný odbor	prírodné vedy	0	1	1
	technické vedy a náuky I (baníctvo, hutníctvo, strojárstvo, informatika a VT, elektrotech., tech. chémia, potravinárstvo)	2	1	3
	technické vedy a náuky II (textilná v., sprac. kože, dreva, plastov, v. hud. nástrojov, archit., staveb., dopr., pošty, telekom., automatiz., špec. odb.)	3	1	4
	poľnohospodársko-lesnícke a veterinárne vedy a náuky	5	2	7
	zdravotníctvo	0	1	1
	spoločenské vedy, náuky a služby I (filozof., ekon., polit. a práv. vedy, ekonomika a manaž., obchod a služby, SŠ- OA, HA, praktická š., učeb. odb.)	1	4	5
	spoločenské vedy, náuky a služby II (histor., filolog., pedag. a psych. vedy, publicistika a informácie, telových., učiteľstvo, SŠ - gym.)	6	8	14
	vedy a náuky o kultúre a umení	1	0	1
Bez školského vzdelania		71	71	142
Nezistené		10	11	21
Úhrn		428	441	869

Zdroj: SU SR – KS B. Bystrica, SOBD 2011

Najväčší počet obyvateľov obce má ukončené základné vzdelanie a učňovské vzdelanie a stredné odborné vzdelanie bez maturity. Z celkového počtu obyvateľov tvorí táto skupina až 60,87 % obyvateľov Hrušova.

### 2.13.2 Kluby, združenia a spolky

Kultúrno-spoločenský život je v obci zabezpečovaný nielen prostredníctvom obecného úradu, ale tiež v rámci záujmových združení občanov. V obci Hrušov aktívne pracujú nasledovné združenia a spolky:

- ZO Slovenského zväzu zdravotne postihnutých (humanitná org.)
- Dobrovoľný hasičský zbor
- ZO Slovenského zväzu včelárov - Hrušov
- Dychová hudba Bukovinka
- TJ „Partizán“ Hrušov
- OSOH OZ (MVNO)



- Miestny spolok Slovenského červeného kríža
- Detská folklórna skupina Ragačinka
- Miestny odbor Matice slovenskej
- Poľovnícke združenie
- Folklórna skupina Hrušov

### Združené spoločenské aktivity

Kultúrno-spoločenské aktivity uskutočňované v obci pre obyvateľov i pre návštevníkov udáva nasledujúci prehľad:

- Január – Novoročný stolnotenisový turnaj
- Február/ marec – folklórna ples
- Marec - apríl – Vynášanie kyseľa
- Apríl – veľkonočný program a zábava
- Máj – hasičské popoludnie
- Máj – Turistický pochod vďaka
- Máj - september – Cirkevná púť na kalváriu
- Jún – Jánsky volejbalový turnaj, Jánske ohne
- Júl – Futbalový turnaj
- August – Hontianska paráda – folklórny festival
- Október – Program starším
- November/december – Autobus dobrej vôle – do detských domovov
- December – Vianočný program

### Hontianska paráda

Hontianska paráda je vrcholným podujatím a prezentáciou obce Hrušov, ale zároveň i vrcholným prezentačným podujatím ľudovej tradičnej kultúry Hontu. Dáva návštevníkom z regiónu, celého Slovenska ale dokonca mnohým návštevníkom aj zo zahraničia do povedomia bohaté kultúrne tradície tamojšieho ľudu a to nielen tým, že predstavuje ľudovú kultúru javiskovou formou, ale predovšetkým tým, že návštevníkom priblíži, z čoho kultúrne dedičstvo pramení a k tomu je aj prispôsobených 5 programových úrovní festivalu:

- priblíženie tradičného spôsobu života v Honte – ukážky postupu ručnej žatvy, ukážky využitia slamy, pálenia dreveného uhlia v míľach, opracovanie dreva, pečenie chleba v kamenných peciach, všetko sa predvádza v autentickom prostredí hrušovských lazov. Každý návštevník si môže vyskúšať prácu s kosou, cepmi, s drevom, slamou, s uhlím, ale i ochutnať čerstvo upečený domáci chlieb z kamennej pece.



Zdroj: obec

- Ľudoví remeselníci - vo viacerých priestoroch podujatia predvádzajú svoju zručnosť ľudoví remeselníci z celého Slovenska, prednosť majú remeselníci pracujúci s prírodnými materiálmi.
- Hontianske dvory - magnetom podujatia sú Hontianske dvory ako priestory občerstvenia návštevníkov s hudbou, remeselníkmi, vhodnou folklórnou dekoráciou prostredia.



Hontianske dvory



Zdroj: obec

- Dokumentáčná časť „Parády“ - tvoria ju výstavy známych folkloristov, fotografov, maliarov. Miestnou raritou je výstava „stabilákov“ – historických motorov, využívaných ako energetické prostriedky pre pohon mláťačiek, sečkární a podobne, miestny vystavovateľ vlastní najväčšiu zbierku týchto motorov na Slovensku (takmer 100 druhov rôznych značiek a výkonov).
- Kultúrne programy - napokon scéna amfiteátra pripomína stredoveký hrad alebo pevnosť, symbolicky vyjadruje bránu, ktorá spája kultúru, tú súčasnú s tradičnou. Je miestom, kde sa odohrávajú podujatia a predstavenia.

Miestny amfiteáter



Zdroj: obec

### Športové kluby v obci

- Futbalový klub, TJ „Partizán“ Hrušov
- Turistický klub

### Športové podujatia v obci

Športová aktivita	Mesiac konania
Novoročný stolnotenisový turnaj	Január
Jánsky volejbalový turnaj	Jún
Futbalový turnaj	Júl
Šport show na škole	Október

Zdroj: Obec

V obci je založený futbalový klub, ktorý už roky zabezpečuje fanúšikom futbalu zábavu na nedeľných zápasoch. Obec má veľmi dobré podmienky na rozvoj športových aktivít mládeže aj všetkých ostatných záujemcov. Pri areáli školy sa nachádza hneď niekoľko miest na zdokonaľovanie športových zdatností detí i dospelých. Nachádzajú sa tu 200 metrov dlhý lyžiarsky vlek, telocvičňa, futbalové ihrisko, detské ihrisko, tenisový kurt a basketbalové ihrisko asfaltové. V blízkosti školy nájdeme aj provízorne klzisko, ktoré využívajú v zime. Z obce vedie aj turistická trasa v smere Hrušov – Čabrad' a veľmi obľúbenou možnosťou trávenia voľného času je aj náučný chodník obce Hrušov s 30 popisnými značkami.

## 2.14 Trh práce

### Pracovné príležitosti – zamestnanosť

- Obecný úrad
- Základná škola
- Obchody
- Šitie obuvníckych zvrškov – Ing. Štefan Repa
- Roľnícke družstvo Cerovan Cerovo

Počet živnostníkov v obci: 61

### Bývajúce obyvateľstvo ekonomicky aktívne, rozdelenie podľa odvetvia hospodárstva

Odvetvie ekonomickej činnosti	Ekonomicky aktívne osoby			
	muži	ženy	spolu	z toho dochádza do zamestnania
<b>Hrušov</b>				
Pestovanie plodín a chov zvierat, poľovníctvo a služby s tým súvisiace	29	15	44	29
Lesníctvo a ťažba dreva	6	2	8	5
Ťažba uhlia a lignitu	2	0	2	1
Iná ťažba a dobývanie	0	1	1	1
Výroba potravín	11	18	29	21
Výroba textilu	1	0	1	1
Výroba odevov	1	2	3	2

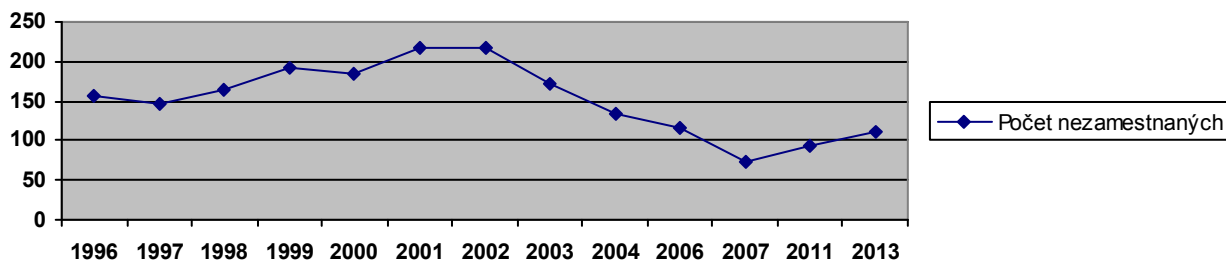
Výroba kože a kožených výrobkov	0	3	3	0
Spracovanie dreva a výroba výrobkov z dreva a korku okrem nábytku; výroba predmetov zo slamy a prúteného materiálu	8	1	9	7
Tlač a reprodukcia záznamových médií	2	0	2	1
Výroba chemikálií a chemických produktov	0	1	1	1
Výroba výrobkov z gumy a plasty	0	2	2	0
Výroba ostatných nekovových minerálnych výrobkov	4	0	4	4
Výroba kovových konštrukcií okrem strojov a zariadení	5	0	5	4
Výroba počítačových, elektronických a optických výrobkov	0	2	2	1
Výroba elektrických zariadení	4	3	7	5
Výroba strojov a zariadení i. n.	0	1	1	0
Výroba motorových vozidiel, návesov a prívesov	7	2	9	5
Oprava a inštalácia strojov a prístrojov	1	0	1	0
Zber, úprava a dodávka vody	1	0	1	1
Zber, spracúvanie a likvidácia odpadov; recyklácia materiálov	1	1	2	1
Výstavba budov	19	1	20	14
Inžinierske stavby	2	2	4	1
Špecializované stavebné práce	20	3	23	17
Veľkoobchod a maloobchod a oprava motorových vozidiel a motocyklov	5	0	5	5
Veľkoobchod, okrem motorových vozidiel a motocyklov	4	2	6	4
Maloobchod okrem motorových vozidiel a motocyklov	10	33	43	30
Pozemná doprava a doprava potrubím	17	0	17	15
Skladové a pomocné činnosti v doprave	7	1	8	7
Poštové služby a služby kuriérov	0	2	2	2
Ubytovanie	1	2	3	3
Činnosti reštaurácií a pohostinstiev	6	13	19	13
Počítačové programovanie, poradenstvo a súvisiace služby	0	1	1	1
Finančné služby, okrem poistenia a dôchodkového zabezpečenia	1	3	4	2
Činnosti v oblasti nehnuteľností	1	3	4	3
Právne a účtovnícke činnosti	2	0	2	1
Vedenie firiem; poradenstvo v oblasti riadenia	0	1	1	1
Architektonické a inžinierske činnosti; technické testovanie a analýzy	1	0	1	0
Ostatné odborné, vedecké a technické činnosti	1	1	2	2
Sprostredkovanie práce	2	0	2	1
Bezpečnostné a pátracie služby	3	1	4	2
Verejná správa a obrana; povinné sociálne zabezpečenie	17	6	23	16
Vzdelávanie	5	16	21	20
Zdravotníctvo	2	1	3	2
Činnosti členských organizácií	5	0	5	4
Ostatné osobné služby	0	2	2	1
Nezistené	9	6	15	8
Spolu	223	154	377	265

Zdroj: SU SR – KS B. Bystrica, SOBD 2011

### Tabuľka a graf - Priemerný počet evidovaných nezamestnaných

Rok	1996	1997	1998	1999	2000	2001	2002	2003	2004	2005	2007	2011	2013
Počet nezamestnaných	156	146	163	192	185	216	217	172	135	117	74	93	110

Zdroj: SU SR – KS B. Bystrica



Zdroj: SU SR – KS B. Bystrica

V roku 1996 bolo evidovaných v obci 156 nezamestnaných osôb. Následne začal počet nezamestnaných stúpať až do roku 2002, kedy dosiahol tento počet maximum – 217 nezamestnaných. Nasledujúce roky vykazovali klesajúci počet nezamestnaných v obci. Klesanie pokračovalo až do minulého roku 2007, kedy v októbri dosiahla hodnota počtu nezamestnaných evidovaných v obci číslo 74, čo predstavuje za posledné roky doterajšie minimum.

#### Porovnanie ekonomickej aktivity obyvateľstva s nezamestnanosťou v roku 2011

Ekonomicky aktívni obyvatelia	Evidovaní nezamestnaní	Miera nezamestnanosti
400	93	23,25

Zdroj: UPSVaR Veľký Krtíš

Od roku 1989 sa na vývoji zamestnanosti začalo výrazne prejavovať spomalenie dynamiky hospodárskeho rastu. Obnova tvorby pracovných miest a zrýchlenie dynamiky sa prejavilo koncom 90. tých rokov minulého storočia. V súčasnosti pre celú ekonomiku je charakteristická vysoká miera nezamestnanosti a nízka tvorba nových pracovných miest. Svetová hospodárska kríza ovplyvnila nezamestnanosť v celej SR. Vývoj nezamestnanosti vo všeobecnosti zaznamenával až do roku 2008 klesajúci trend. Relatívny počet evidovaných nezamestnaných obyvateľov v SRi a regióne prezentuje nasledujúca tabuľka.

#### Miera evidovanej nezamestnanosti podľa: územie, pohlavie a rok v %

	2003	2004	2005	2006	2007	2008	2009	2010	2011	2012	2013
<b>Slovenská republika</b>	15,6	13,1	11,4	9,4	8,0	8,4	12,7	12,5	13,6	14,4	13,5
<b>Banskobystrický kraj</b>	22,8	19,5	18,3	16,1	14,1	14,3	19,2	18,9	19,8	20,8	18,3
<b>Okres V. Krtíš</b>	30,3	26,4	25,6	21,6	19,5	19,1	23,7	23,7	24,5	25,9	23,4
<b>Muži</b>	31,6	25,1	25,3	19,6	17,1	17,0	23,0	22,2	23,5	25,5	22,8
<b>Ženy</b>	28,8	28,3	25,9	23,9	22,3	21,5	24,5	25,5	25,7	26,3	24,0

Zdroj: ÚPSVaR, 2003-2013

Vyššia miera evidovanej nezamestnanosti bola takmer počas celého obdobia v prípade ženskej populácie. V roku 2013 dosiahla úroveň 24 %. Najvyššiu úroveň dosiahla v roku 2003 (28,8 %). V absolútnom vyjadrení počet nezamestnaných neustále rastie.

Najväčší počet nezamestnaných obyvateľov pripadal na skupinu vo veku od 35-49 a rizikóvu skupinu nad 50 rokov. V tejto skupine podiel neustále narastá. K znižovaniu podielu dochádza v prípade skupiny od 15 do 24 rokov, kedy do roku 2013 klesol podiel na 18 %.

**Počet uchádzačov o zamestnanie podľa veku v %**

Okres V. Krtíš	2003	2004	2005	2006	2007	2008	2009	2010	2011	2012	2013
15-24	20	19	19	17	16	15	17	17	17	20	18
25-34	27	26	25	25	23	22	23	23	23	22	22
35-49	40	41	40	41	41	40	38	37	35	35	37
50 a viac	13	15	16	18	20	23	23	24	25	22	24

Zdroj: ÚPSVaR, 2003-2013

**Verejné služby zamestnanosti**

Na zabezpečovanie práva občanov na zamestnanie je zriadený ÚPSVaR ako verejnoprávna inštitúcia, ktorý v rozsahu svojej pôsobnosti, ako jeden z viacerých subjektov v súčinnosti s reprezentatívnymi organizáciami zamestnancov a zamestnávateľov vykonáva politiku zamestnanosti. ÚPSVaR je hlavnou inštitúciou realizujúcou politiku trhu práce, čo je systém podpory a pomoci občanom pri ich začleňovaní na pracovné miesta na trhu práce formou sprostredkovania zamestnania, poskytovania poradenstva, prispôsobovaním profesijnej štruktúry nezamestnaných a zamestnancov pomocou rekvalifikácií, podporovanie vytváranie nových pracovných miest zamestnávateľmi pomocou poskytovania príspevkov v rámci aktívnej politiky trhu práce a poskytovaním podpory v nezamestnanosti. Pri poskytovaní verejných služieb zamestnanosti obec spolupracuje s ÚPSVaR vo Veľkom Krtíši, pri vytváraní dočasných pracovných miest, ktoré sú nevyhnutným predpokladom zachovania pracovných návykov dlhodobo nezamestnaných. Obec spolupracuje rovnako aj pri realizácii aktívnej politiky trhu práce (AFTP), v rámci ktorej sa pomocou nástrojov AFTP predovšetkým podporuje vytváranie nových pracovných miest zamestnávateľmi, ako aj obcou samotnou. Obec v oblasti aktívnej politiky zamestnanosti dočasne zamestnáva nezamestnaných občanov v rámci aktivačných prác a malých obecných služieb. V prevažnej miere výkon týchto pracovných činností zahŕňa údržbu verejných priestranstiev.

**2.15 Financovanie obce**

Podľa zákona č. 369/1990 Z.z. o obecnom zriadení, v znení neskorších predpisov, obec financuje svoje potreby predovšetkým z vlastných príjmov, dotácií zo štátneho rozpočtu a z ďalších zdrojov. Vlastné príjmy v rozsahu podľa osobitných predpisov sú:

- a) príjmy z majetku obce a z majetku prenechaného obci do užívania (nájmu),
- b) výnosy z miestnych daní a z miestnych poplatkov,
- c) podiely na daniach v správe štátu,
- d) výnosy z pokút uložených za priestupky,
- e) iné príjmy.

Obec môže na plnenie svojich úloh použiť návratné zdroje financovania a prostriedky mimorozpočtových peňažných fondov. Na plnenie rozvojového programu obce alebo na plnenie inej úlohy, na ktorej má štát záujem, možno obci poskytnúť štátnu dotáciu. Použitie štátnej dotácie je preskúmateľné štátnym orgánom podľa osobitných predpisov.

Obci, ktorej vlastné príjmy nepostačujú na plnenie úloh samosprávy, možno poskytnúť štátnu dotáciu podľa normatívu určeného vládou. Obec môže svoje úlohy financovať aj z prostriedkov združených s inými obcami, so samosprávnymi krajmi a s inými právnickými osobami alebo fyzickými osobami.

Obec si môže na plnenie svojich úloh zriadiť mimorozpočtové peňažné fondy. Na plnenie úloh spoločných pre viac obcí alebo z iného dôvodu môžu obce zriadiť spoločný fond; správu fondu vykonáva rada fondu ustanovená obcami, ktoré fond zriadili, a to podľa dohodnutých pravidiel.

### Hospodárenie obce celkom v eur

	2009	2 010	2011	2 012	2013
<b>Bežné príjmy</b>	667 296,00	681 595,00	718 444,00	703 277,75	785 817,94
<b>Bežné výdavky</b>			7 520,00	22 329,77	28 793,30
<b>Prebytok/schodok</b>	323 736,00	281 407,00	312 667,00	275 696,35	305 772,08
<b>Kapitálové príjmy</b>	351 501,00	394 327,00	399 785,00	411 793,88	451 694,93
<b>Kapitálové výdavky</b>	- 7 941,00	5 861,00	13 512,00	38 117,29	57 114,23
<b>Prebytok/schodok</b>	383 113,00	2 065,00	482 844,00	1711,57	41 631,97
<b>Prebytok/schodok bež. a kap.</b>	444 966,00	520 434,00	8 606,00	88 341,00	13 226,66
<b>Príjmy finančných operácií</b>	- 61 853,00	- 518 369,00	474 238,00	- 86 629,43	28 405,31
<b>Výdavky finančných operácií</b>	497 802,00	579 939,00	53 198,00	92 635,30	9 141,73
<b>Rozdiel finančných operácií</b>	405 924,00	39 065,00	492 358,00	30 644,41	78 866,71
<b>Rozdiel celkového rozpočtu</b>	91 978,00	540 874,00	- 439 160,00	61 990,89	- 69 724,98

Zdroj: Obec

## 2.16 Kultúrno-spoločenský život obce

### Ludový odev, ľudové remeslá, ľudové tradície a zvyky

Kultúrno-spoločenský život hrušovčanov bol neodmysliteľne spätý s ľudovo-tradičnými zvyklosťami. Celý rok sa s pravidelnosťou dodržiavali zvyky a obyčaje zamerané na hospodársku alebo spoločenskú stránku života, prihliadnuc na súvislosť s cirkevným poriadkom, s rôznymi menami, ale i s príslušným časovým obdobím a jeho zvláštnosťami. Niektoré sa zachovali od čias pohanského osídlenia.

Nový rok začínal vždy vinšovaním po rodinách, vinšovať však chodila len mužská časť obyvateľstva, lebo žena na Nový rok do cudzieho domu neznamenala nič dobrého. Na Tri krále chodil kňaz v sprievode miništrantov a rektora po domoch koledovať a posviacať príbytky. Na Hromnice sa ťahali štrúdle, aby boli dlhé konope. Najbujarejšími sviatkami v roku boli Fašiangy. V nedeľu bola zábava a ľudové hry, v pondelok prestrojení mládenci chodili „fašiangovať“ po dedine, aby si nazbierali materiál na fašiangovú večeru, v každej rodine, kde vykrútili dievky, dostali slaninu, klobásu, vajíčka a iné suroviny. Veselili sa až do utorkového večerného zvonenia, ktoré nariadilo, že až do Veľkej noci je koniec tancov a veselien. Na kvetnú nedeľu dievky pripravili figurínu ženy - kyseľa, ktorú spevom preniesli dedinou, aby ju potom hodili do jarku za dedinou a tým vyniesli z dediny všetky choroby, dochnutie zvierat a ostatné neduhy trápiace ľudí.

Po pôstnom období nasledovala Veľká noc, kedy v nedeľu po omši dievčence naprostred dediny spustili svoje „Hoja d'und'a“, tým dali znať, že je tu opäť čas radosti, veselosti. Bol to tanec dievčat a mladých žien s rôznymi vyvolávaniami a tanečnými prvkami, z ktorých vyžarovala radosť z prichádzajúcej jari. Veľkonočný pondelok dopoludnia sa niesol v znamení oblievačiek. Poobede dievky roznášali mládencom za odmenu vajíčka, kde opäť nechýbali spev a voda. Vodu tentokrát už dievky vracali mládencom.

Máj patril láske a stavaniu májov. Prvého mája alebo na Turíce sa dávalo znať, že sa svadba blíži a to podľa toho, kde sa týčil pekný jedľový alebo smrekový májik. 23. júna v predvečer sviatku sv. Jána sa mládež schádzala na kopci Katkin vŕšok, kde mládenci preskakovali oheň. Letné mesiace sa niesli v znamení prác na poli, napriek ťažkej práci hrušovských roľníkov však nechýbali cirkevné sviatky a nedele, kedy sa pobrali pred večerom spievajúc na lazy.

Jeseň bola časom svadieb, ktoré boli osobitou kapitolou kultúrnych podôb, mali svoj určitý štýl a neopakovateľný ráz. Na Luciu chodili mládenci „s oceľou“, aby v každom v každom dome popriali cengajúc kúskami ocele „Cencele, cencele, doniesou som vám ocele, žeby sa vám hrnce, misky netrepali a kolesá nelámali a žeby ste boli zdraví, ako táto moja oceľ“. Na sv. Barboru sa nemohlo priasť ani priať. Pomaly sa blížil čas Vianoc, na Štedrý večer sa po večeri ľudia z lazov pobrali do dediny na polnočnú omšu. Po dedine sa ozýval spev, cigánky popod okná spievali clivé koledy, aby si aspoň málo vyslúžili na svoj chudobný stôl. Najviac očakávaný pre mládencov bol deň sv. Štefana, kedy bol okrem zábavy aj mládenecký krst. Na ňom sa do mládeneckého stavu prijímali chlapci, ktorí dovŕšili 15. rok, ale sa i vyrovnávali účty a trestali mládenecké priestupky z uplynulého roka. Miesto konania krstu bolo tajné a okrem mládencov nemal naň prístup nikto. Inak to bolo s „hrami“, ktoré sa poriadali po domoch a dlhé vianočné večery si mládež na nich krátila hrami, spevom, kartovaním a rôznymi špásmi. Na deň mláďatiek (28.12.) si mládenci uplietli Brezovce (korbáče upletené z brezových konárov) a nimi vyšibali všetky dievčence, ktoré im na ne uviazali peknú stužku a do vrečka pridali niekoľko orechov a lieskovcov. A už sa blížil deň, kedy sa na dedine ozývalo: „Starý rok zatvárajme, nový rok otvárajme, radujme sa, veselme sa, v tomto novom roku“ a všetko začínalo odznova.





Program rozvoja obce Hrušov na roky 2015 - 2024

Energetická prestavba kultúrno-spoločenského strediska	Nezrealizované								
Rekonštrukcia a modernizácia verejného osvetlenia a miestneho rozhlasu	2014		1 000			1 000			
Vybudovanie cyklotrasy – Ipeľská magistrála	Nezrealizované								
Prestavba náučného chodníka obce Hrušov Rekonštrukcia a údržba NCH	2012 2013		12 500	10 000	1 350	1 150			
Folklórne centrum Hontu – dobudovanie amfiteátra a údržba a rek. Polyfunkčný vstupný objekt amfiteátra	Nezrealizované								
Informačno-rezervačná kancelária pre rozvoj turizmu v Honte	Nezrealizované								
Informačno-orientačné priestorové značenie obce	Nezrealizované								
Prestavba a nadstavba kultúrno-spoločenského strediska na ubytovacie zariadenie	Nezrealizované								
Zriadenie komunitného centra v obci pre sociálne slabšie skupiny Podpora činnosti centra	2015		15 300				15 300		
Rekvalifikačné kurzy v oblasti vzdelávania v cestovnom ruchu, v jazykoch, manažérskeho vzdelávania, podnikateľského minima, v oblasti IT a tradičných remesiel	Nezrealizované								
Prevádzka pre ekologické zhodnotenie bio odpadov	Nezrealizované								
Vytvorenie a podpora súboru produktov cestovného ruchu a ochrannej známky pre produkty Hontu	Nezrealizované								

**Program rozvoja obce Hrušov na roky 2015 - 2024**

Spracovanie propagačného a informačného materiálu o obci a aktivitách v obci	2007 2013		6 000			6 000			
Vybudovanie vstupu a nového oplotenia okolo cintorína dobudovanie	2014		14 000			6 500			7500
Obnovenie prevádzky pre využitie miestnych surovín - piesku	Nezrealizované								
Festival Hontianska paráda	2007 2015 Každoročne		552 273	106 873	10 000	325 400	50 000		60 000
Rekonštrukcia polyfunkčnej budovy pri ihrisku na ubytovacie zariadenie	2010 2013		50 500			50 500			
Nákup nových strojov na údržbu miestnych komunikácií v rámci projektu <b>Separovaný zber komunálneho odpadu v obci Hrušov</b>	2011 2014	482 482	482 482			24 124	458 358		
Rekonštrukcia vodnej nádrže „Močar“ na priestor turisticky využívaný	Nezrealizované								
Vytvorenie lesných spoločenstiev	Nezrealizované								
Využitie obnoviteľných zdrojov energie	Nezrealizované								
Obnova vodného zdroja na Chrastove	Nezrealizované								
Zvýšenie atraktivity obce Hrušov pre CR doplnkovými službami (prenájom bicyklov, skútrov, bežiek a pod.)	Nezrealizované								
Modernizácia a diverzifikácia živočíšnej farmy Chrastov	<b>Realizuje RD Cerovan Cerovo</b>								
Obnova laznických prístupových komunikácií	Každoročne – rekonštrukcia a údržba		33 000			33 000			
<b>Zdroje celkom</b>			<b>2 619 684</b>	<b>116 873</b>	<b>11 350</b>	<b>620 530</b>	<b>1 803 431</b>		<b>67 500</b>

Obec dokázala počas predchádzajúceho programovacieho obdobia rokov 2007 – 2013 získať finančné prostriedky v hodnote 1 803 431 eur, vlastné zdroje boli investované v čiastke 620 530 eur. Celková hodnota investície, ktorá sa v obci preinvestovala je vo výške 2 619 684 eur. Je predpoklad, že takúto istú čiastku dokáže obec prefinancovať a zrealizovať aj v budúcom programovacom období. Celková výška investícií je závislá hlavne od možností spolufinancovania obce a od úspešnosti podaných projektov. Obec Hrušov bola v predchádzajúcom programovacom období veľmi úspešná v čerpaní finančných prostriedkov.

## 2.18 Vízia

Globálny cieľ je rámcovou predstavou o tom, ako by mala obec v budúcnosti vyzerat', aké miesto chce Hrušov zaujať v rámci regiónu. Globálny cieľ má vyjadrovať nie len želanú, ale zároveň aj možnú predstavu o budúcnosti obce a jednotlivé ciele Programu rozvoja obce majú smerovať k jej naplneniu.

Stratégia obce Hrušov je prezentovaná strategickým rozvojovým cieľom, ktorý obsahuje 3 špecifické ciele rozdelené na opatrenia a aktivity. Opatrenia popisujú stav, ktorý sa realizáciou Programu rozvoja obce má dosiahnuť. Aktivity definujú konkrétne oblasti rozvoja, na ktoré sa bude obec v budúcnosti zameriavať (konkrétne projekty).

### **Tézy pre víziu obce Hrušov**

1. Napriek geografickej polohe obce a jej dopravnej odlúčenosti od väčších miest je doprava do obce rýchla a dostupná prostredníctvom služieb poskytovaných obcou, spoluprácou občanov aj súkromnými prepravcami
2. Obec poskytuje možnosti stavať a bývať pre mladých
3. Aj keď je obec rozľahlá, miestne komunikácie sú kvalitné a spájajú všetky osady s obcou.
4. Väčšina občanov má záujem pracovať, má dostatočné pracovné zručnosti a kvalifikáciu a získa prácu v obci a jej blízkom okolí, ktorá je náležite finančne ohodnotená, čím sa buduje aj miestny kapitál a rastie kúpyschopnosť občanov.
5. Noví podnikatelia majú možnosti pre rozvoj svojich aktivít, ich vzťahy v regióne sú korektné a dokážu využiť vhodnosť miestny kultúrny, prírodný a historický potenciál pre rozvoj cestovného ruchu.
6. Obec poskytuje kvalitné podmienky pre bývanie, život aj voľný čas pre všetky vekové skupiny obyvateľov, je komplexne vybavená technickou aj environmentálnou infraštruktúrou, obchodná sieť, jej sortiment a ponuka drobných služieb sú podľa požiadaviek obyvateľov.
7. Kvalita výchovno-vzdelávacieho procesu spolu s moderným materiálno-technickým vybavením školy a škôlky napomáha rozvoju sociálneho kapitálu v obci, škola je otvorená pre všetky vekové aj sociálne skupiny a ponúka v spolupráci s obcou a tretím sektorom možnosti celoživotného vzdelávania.
8. Obec pre svoj rozvoj využíva jedinečnosti, ktorými sú:
  - dedina roka 2003,
  - festival Hontianska paráda
  - najväčšia zbierka stabilákov na Slovensku
  - najzaujímavejší amfiteáter
  - pieskovcové pivnice
  - prvá kotolňa na slamu
  - veľa miestnych spolkov
  - folklórna popularita
  - náučný chodník obce - 30 miest

Tvorcovia Programu rozvoja obce Hrušov si vytvorili nasledovnú víziu na obdobie rokov 2015 – 2024.

**„Obec Hrušov je jedinečná.“**

**Infraštruktúralne je vybavená,  
všetci ľudia žijúci v obci sú spokojní s bývaním, majú dostatok dobre platenej práce a sú  
spokojní aj s trávením voľného času.**

**Turisti obec pravidelne navštevujú a aktívne využívajú jej danosti a služby.**

## 2.18 SWOT analýzy

SWOT analýza pomáha ujasniť si súčasnú situáciu a zhodnotiť súčasný rozvojový potenciál, jej základom je audit zdrojov.

**Analýza silných a slabých stránok** sleduje súčasný stav v obci na základe zisteného auditu zdrojov. Je to rozdelenie toho, čo v území práve teraz máme na oblasti v súčasnosti pozitívne a negatívne s vedomím, že nie všetko čo teraz považujeme za zlé musí takým byť v budúcnosti a naopak.

**Analýza príležitostí a rizík (ohrození)** sa sústreďuje na budúci rozvoj obce a hľadá preň najpravdepodobnejšie možnosti a príležitosti. Opäť vychádza z auditu zdrojov, ale aj z analýzy silných a slabých stránok. Je syntézou prípravy podkladov k rozhodnutiu, kam má územie v budúcnosti smerovať a s akými rizikami treba pritom rátať.

Pomocou SWOT analýzy získame poznanie, aké sú vnútorné faktory územia a jeho súčasný potenciál (silné a slabé stránky) a aké sú vonkajšie faktory územia (príležitosti a ohrozenia), ktoré môžu a majú vplyv na jeho rozvoj.

### Silné stránky

#### Čo sa vám páči dnes vo vašej obci?

##### Prírodné, klimatické, pôdne pomery, poloha obce

- Vysoké zastúpenie lesnej plochy (lesy bohaté na poľovnú zver)
- Členený reliéf (210 – 526 m n. m.)
- Cenné časti prírody (chránený pamätný strom, CHPU Husárska pustatina)
- Krajinársko–esteticky pozoruhodné priestory (Opavská hora, oblasť hrušovských lazov, Stará hora...)
- Možnosť využívania pieskovcového podložia hlavne na stavebné účely a banskú činnosť
- Izolovaná poloha spôsobuje zachovanie svojskej identity obyvateľov, osídlenia či samotnej obce
- Zachované kultúrne dedičstvo, nosenie kroja ako bežného denného odevu
- Prírodné danosti v spojitosti s tichým a nerušeným prostredím tvoria bázu pre rekreačné prostredie

##### Technická a občianska vybavenosť, bytový fond

- Zavedený miestny vodovod v obci i po lazoch
- Zavedený separovaný zber komunálnych odpadov
- Verejné osvetlenie v obci, obecný rozhlas
- ZŠ s MŠ, obchody, pohostinstvá, matrika, pošta, služby
- Amfiteáter, kultúrny dom, dom smútku, klub mládeže, klub dôchodcov
- Miestne asfaltové komunikácie v obci v dĺžke 4 km
- Ostatné dopravné cesty na lazoch sú poľné v dĺžke cca 25 km
- Obcou vedie cesta III/5263 v smere juh – sever, sú na ňu napojené 2 vety štrkových ciest v celkovej dĺžke 7 km
- Bohatý potenciál domov na lazoch (192 domov na lazoch)

##### Trh práce

- Existujúce školstvo (Základná škola s materskou školou, jedáleň)
- Obecný úrad, pošta
- Obchod
- Poľnohospodárska výroba
- Dielňa – šitie obuvníckych zvrškov
- Ponuka pomerne lacnej pracovnej sily prevažne v robotníckych a poľnohospodárskych profesiách

- Záujem aktívnych občanov o rozvoj obce
- Bohaté skúsenosti obce s úspešnými projektmi z EU zdrojov

#### **Kultúrne, výtvarné a stavebné hodnoty územia**

- Pôvodná architektúra laznických usadlostí s pecami na chlieb, studňami, s malými vinicami, sadmi, záhradami a políčkami
- Unikátne súbory vínnych pivníc vytesaných do pieskovcových svahov (400 pivníc)
- Pamiatkovo chránené objekty
- Areál školy „Zdravá škola“
- Vybavený klub mládeže, klub dôchodcov, knižnica
- Amfiteáter – 600 miest
- Budova bývalej školy
- Futbalové ihrisko, šatne a sociálne zariadenie, multifunkčné ihrisko
- Budova maloobchodu
- Hostinec s kapacitou 30 stoličiek
- Ubytovanie na súkromí

#### **Slabé stránky**

##### **Čo sa vám nepáči dnes vo vašej obci?**

##### **Prírodné, klimatické, pôdne pomery, poloha obce**

- Nepriaznivé podmienky pre poľnohospodársku výrobu
- Málo úrodné, hnedé, kamenisté vysychavé pôdy
- Nízky stĺpec spodnej vody (vlahový deficit 300 mm)
- Kopcovitý terén
- Nízke zastúpenie ornej pôdy z poľnohospodárskej pôdy
- Ochranné pásmo vodných zdrojov
- Nízke zastúpenie vodných plôch – najvýznamnejšia plocha je 1 ha rybník
- Poloha na rozhraní okresov Veľký Krtíš, Levice, Zvolen
- Okrajová poloha v okrese Veľký Krtíš, veľké vzdialenosti do najbližších dedín
- Väčšie dopravné vzdialenosti do väčších sídel V. Krtíš 31 km, Krupina 30 km, Zvolen 60 km, Šahy 28 km
- Nízka frekvencia autobusových spojov a poloha mimo hlavného cestného ťahu (10 km)
- Spádovitá odkázanosť (zdravotníctvo, obchody, banka) na obec Vinica
- Izolovanosť obce od najbližších slovenských obcí

##### **Technická a občianska vybavenosť, bytový fond**

- Chýbajúca verejná kanalizácia
- Nevybudovaná čistiareň odpadových vôd
- Nedostatočné zásobovanie elektrickou energiou
- Málo výdatný vodný zdroj v letných mesiacoch (nutnosť pripojenia doplňujúceho vrtu)
- Nízka úroveň komunikácií
- Štátna cesta III. triedy s nedostatočnou zimnou i letnou údržbou
- Štrkové cesty – zjazdné počas celého roka ale prašné
- Poľné cesty – zjazdné len sezónne
- Náročnosť bývania na lazoch z pohľadu prístupových ciest (zima, jar)
- 40,6 % domov je v obci neobývaných (191 domov) alebo len cez víkend, cca polovica je na lazoch
- Priemerný vek domov je 56 rokov, bez stavebných pozemkov
- Nevyhovujúci prístup k domom na lazoch

##### **Trh práce**

- Neekonomická poľnohospodárska výroba nedáva pracovné príležitosti v požadovanom počte
- Nízka koncentrácia potenciálnych zákazníkov v prípade rozvoja remeselníckych a iných služieb
- Malé šance zamestnať sa v blízkej väčšej obci Vinica
- Zložitá a náročná dochádzková vzdialenosť do významnejších sídiel (Zvolen, Veľký Krtíš, Lučenec)

- Narastajúca migrácia obyvateľov v produktívnom veku
- Zhoršuje sa veková skladba obyvateľstva (narastá podiel obyvateľov v poproduktívnom veku)
- Zlá sociálna situácia v obci v niektorých komunitách
- Chýbajúci prístup k úverom pre neziskové subjekty, začínajúcich podnikateľov a malé obce
- Vysoká miera nezamestnanosti a dlhodobá nezamestnanosť v obci aj v okrese Veľký Krtíš
- Chýbajúce nové zručnosti, hlavne jazyková znalosť, podnikateľské zručnosti a pod.

#### **Kultúrne, výtvarné a stavebné hodnoty územia**

- Najdôležitejšie historicky hodnotné objekty sa neudržujú pre nedostatok finančných prostriedkov
- Areály vínnych pivníc sú narušené nevhodnou úpravou vchodov do pivníc
- Pôvodnú architektúru v obci narúšajú novostavby
- Nevyužitý obecný objekt (kováčska vyhňa a polyfunkčný objekt č. 219)
- Starý kultúrny dom – hrozí zrútenie stropu
- Budova šijacej dielne – len provízorne opravená a jej využitie je len dočasné

#### **Príležitosti**

##### **Čo môže byť v budúcnosti príležitosť pre vašu obec?**

- vidiecky turizmus
- kultúrny turizmus
- naturálne, bio poľnohospodárstvo
- remeselné výrobky a rozvoj remeselných výrob vo vlastných priestoroch obce
- informačná kancelária – infoservis
- obec ako pozitívny model v rôznych oblastiach
- obec ako líder v území mikroregiónu
- prestavba gazdovských usadlostí pre cestovný ruch
- služby pre CR – tradičné remeselné práce
- obnova pôvodných ekoagrosystémov pre špecifickú ekovýrobu
- Regionálna značka HONT a Ekomúzeum HONT

#### **Ohrozenia**

##### **Čo môže v budúcnosti brániť rozvoju vašej obce?**

- región s najväčšou nezamestnanosťou
- nedocenenie originality územia
- odľahlosť sídla
- slabý postup okolitých obcí
- lacné miestne služby
- tuctovosť ponuky
- dlhodobá perspektíva zlepšenia základnej infraštruktúry životného prostredia

#### **2.19 Problémová analýza**

Zástupcovia obce Hrušov v spolupráci s realizačným tímom počas tvorby dokumentu identifikovali nasledovné problémy ako kľúčové pre riešenie v období najbližších 7 rokov:

- **nedobudovaná technická infraštruktúra a potreba rekonštrukcie existujúcej technickej infraštruktúry, využívanie obecného majetku** (kanalizácia a ČOV, energetika, požiarne ochrana, miestne komunikácie, spevnené plochy a chodníky v obci, rekonštrukcia budov v majetku obce, verejná zeleň a verejné priestranstvá, odpadové hospodárstvo, alternatívne zdroje energií, likvidácia odpadu na lazoch)

- **nedostatočný rozvoj hospodárskych a ekonomických aktivít** (rozvoj remeselných služieb a výroby, všeobecné zlepšovanie podmienok turizmu, rozvoj služieb poskytovaných obcou, využitie voľných objektov a areálov na podnikanie, vytváranie pracovných miest v obci, podpora rozvoja podnikania)
- **nedostatočná úroveň sociálno-spoločenského prostredia** (dopracovanie územného plánu, technické zhodnotenie areálu školy, vylepšenie jestvujúcich športovísk, udržanie a rozvoj realizovaných podujatí, vzdelávanie a informovanosť občanov, environmentálna výchova, tvorba miestnych partnerstiev v obci, sociálne veci a služby pre starších, zlepšenie sociálneho prostredia Rómov)

**Za najväznejšie následky týchto problémov sa považuje:**

- zhoršujúca sa kvalita života občanov obce v dôsledku chýbajúcej infraštruktúry,
- zlá sociálna situácia vyplývajúca z vysokej miery nezamestnanosti,
- migrácia mladých ľudí za prácou dočasne alebo natrvalo mimo obce aj do zahraničia (Maďarsko, Čechy, Nemecko, Rakúsko, Anglicko, Írsko).

**Príčinami tohto stavu sú:**

- nedostatok pracovných príležitostí priamo v obci a v regióne,
- nízka úroveň využitia ponúkaných možností a daností obce,
- nedostatok finančných prostriedkov,
- nevyhovujúca legislatíva,
- prehlbovanie regionálnych rozdielov,
- dopravná izolovanosť obce.

**2.19.1 Dotazníkový prieskum medzi občanmi**

Spoznanie predstáv obyvateľov obce o tom, čo by v nej najradšej zrealizovali, sa uskutočnilo formou dotazníkového prieskumu ako aj osobným stretnutím na Obecnom úrade v Hrušove. Občania sa vyjadrili k jednotlivým oblastiam a uviedli množstvo námietok, ktoré sa stanú podnetmi pre ďalší rozvoj obce. Dotazníkový prieskum bol realizovaný na tri etapy. Dva krát bol v obci opakovaný anketový prieskum, kde sa vrátilo spolu 78 anketových lístkov. Jeden krát bol uskutočnený verejný pohovor s občanmi, kde sa zúčastnilo viac ako 24 osôb.

**Príklad vyhodnotenia dotazníka obyvateľov obce Hrušov**

Otázka	Odpoveď
Ako si predstavujete život v našej obci o 10 rokov, čo všetko by ste tu chceli mať?	Viac pracovných príležitostí priamo v obci, nové byty, zdravotné stredisko, kanalizácia a ČOV, viac možností pre nákup, komunikácie k lazom, chodníky v obci, riešenie odpadového hospodárstva, otázka zamestnanosti.
Čo je dobré v našej obci, o čo sa môžeme v rozvoji obci oprieť, čo by sa malo podporiť a posilniť?	Rozvoj turizmu a cestovný ruch, folklór a tradície v obci, hontianska paráda.
S čím ste v obci nespokojní, čo bráni rozvoju obce, aké sú tu nedostatky?	Prístupové cesty na lazy, chodníky v obci, hromadná doprava SAD, znečistené lesy, skládky odpadu, nedostatok pracovných miest, Rómska osada.
Aké vidíte príležitosti pre rozvoj obce, čo	Kultúra a tradície, ktoré sú v obci



by sa malo využiť aby sa tu zlepšil život?	zachované.
Čo môže ohroziť rozvoj obce, aké vidíte nástrahy v rozvoji?	Rómski občania, vysoká nezamestnanosť, odchod mladých ľudí z obce, nevybudovaná kanalizácia, nedostatok financií na rozvoj obce.
Čo by ste prvé zmenili keby ste sa stali starostom obce?	Komunikácie na lazy, chodníky v obci, byty pre mladé rodiny, autobusové spojenie.

**Poznámka:** Ankety boli po vyhodnotení odovzdané objednávateľovi.

### 3. Programová časť

#### 3.1 Stanovenie cieľov

Zmyslom tvorby predloženej stratégie je vytvoriť východiskové podmienky k aktivizovaniu obyvateľov a samosprávy k tomu, aby sa vlastnými silami snažili o zvýšenie kvality života na základe harmonického rozvoja daností obce. Formulovanie stratégie obce vychádza z analýzy jej hlavných problémov, zisťovania ich príčin a hľadania riešení na základe analýzy potenciálnych možností pre rozvoj, ako aj stanovených predpokladov a podmienok reálnosti splnenia definovaných cieľov. Stratégia je stanovená jedným strategickým cieľom a tromi špecifickými cieľmi, ktoré predstavujú pohľad do budúcnosti na najbližších 7 – 10 rokov. Je potrebné počítať s jeho pravidelnou 2 – 3 ročnou aktualizáciou.

Program rozvoja obce Hrušov vytvára spoločnú stratégiu samosprávy, partnerov a obyvateľov s cieľom riešenia problémov obce. Na báze rozvoja obce možno vytvoriť platformu partnerstiev, formulovať stratégiu rozvoja, jej krátkodobé a dlhodobé ciele, zabezpečiť dosiahnutie cieľov formou konkrétnych prostriedkov, zabezpečiť kvalitné riadenie procesu rozvoja.

Realizácia stratégie formulovaná strategickými cieľmi je naplňovaná konkrétnymi projektmi. Hospodársky a sociálny rozvoj je závislý od riešenia všetkých súvislostí a nadväzností s využitím všetkých výhod územia. Preto jednotlivé projekty musia zabezpečovať rozvoj v rôznych oblastiach činností.

#### 3.2 Strategický cieľ

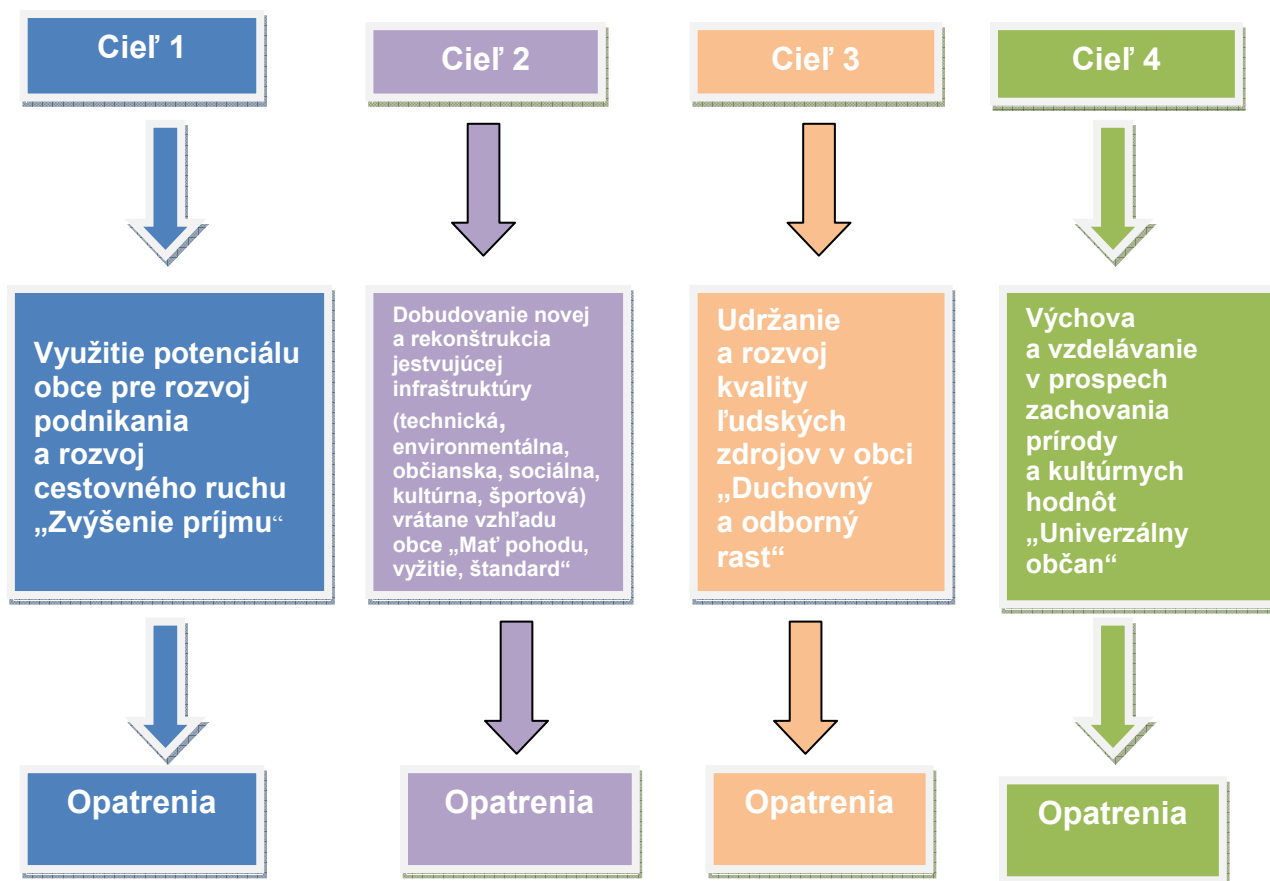
Pri strategickom plánovaní platí zásada: ciele musia mať zmysel, výsledky musia byť merateľné a opatrenia pre realizáciu musia byť splniteľné.

Na základe analýzy problémov v obci Hrušov bol stanovený nasledovný **strategický cieľ**:

**Zabezpečiť vyvážený a trvalo udržateľný rozvoj jedinečnej obce Hrušov, ktorý bude zameraný na zachovanie ľudových tradícií a na zlepšenie ekonomických a sociálnych podmienok života v obci. Základom rozvoja obce bude zhodnotenie jej vnútorného potenciálu s využitím externých doplnkových zdrojov.**

### 3.3 Špecifické ciele

Pre dosiahnutie tohto strategického cieľa si zástupcovia obce stanovili nasledovné štyri základné špecifické ciele:



- rozvoj podnikania
  - turizmus
  - rozvoj služieb a obchodu
  - rozvoj poľnohospodárstva a lesného hospodárstva
- dobudovanie novej infraštruktúry
  - rekonštrukcia existujúcej infraštruktúry vrátane dopravnej
  - rozvoj bývania
  - sociálne vzťahy
  - kultúra a šport
- škola a mládež
  - podujatia
  - kultúra

- informácie a informovanosť
- tvorba partnerstiev
- vnútorná správa
- rekvalifikačné kurzy v rôznych oblastiach (služby v CR, podnikanie, PC, jazyky)
- vzdelávanie špeciálne zamerané pre dlhodobo nezamestnaných občanov
- environmentálne vzdelávanie všetkých občanov v obci – detí, mládeže, dospelých a dôchodcov pre oblasť separovaného zberu a ochrany životného prostredia
- výchova a vzdelávanie rómskeho etnika
- rozvoj spolupráce na rôznych úrovniach

- vzdelávanie a výskum
- výchova mladých odborníkov
- diverzifikácia činností
- záchranná a prezentačná činnosť
- športová výchova a výchova k zdravému životu

### Špecifický cieľ č. 1: „Zvýšenie príjmu“

#### AKTIVITY (príklady projektov)

- akékoľvek pracovné príležitosti
- Hontianska paráda
- folklór na predaj
- širší sortiment obchodov
- alternatívne zdroje energií, slnečná elektrárňa
- ubytovanie na lazoch
- pešia turistika, cykloturistika, bežky, zimná turistika, poľovná turistika
- rybník + oddychový kút
- smerové značenie po dedine a na lazoch
- predaj domov pre solventných občanov
- agroturistika, bylinkárstvo
- malé kúpalisko, senné kúpele
- amfiteáter na turistiku, svadby, filmárom, na prenájom
- využitie objektu starej pridruženej výroby (hnedý park)
- kultúrny dom – seminárna turistika + prenájom
- dielňa pre ženy – šitie
- využitie pieskovne
- podpora pre opravu lazov na turizmus
- prenájom areálu futbalového ihriska klubom s ubytovaním
- rekonštrukcia buniek na Lázkú na hotel
- internát v škole na hotel
- nadstavba kultúrneho domu na ubytovanie
- obchody a služby – kozmetika, krajčírstvo, kvetinárstvo, cukráreň, pekáraň, železiarstvo, ostrenie nožničiek, oprava obuvi,
- väčšia reštaurácia
- múzeum roľníctva, stabilákov
- folklórne centrum Hontu
- ekologické zhodnotenie bio odpadov
- produkty cestovného ruchu

- prevádzkarne na spracovanie ovocia

### Špecifický cieľ č. 2: „Mať pohodu, vyžitie, štandard“

#### AKTIVITY (príklady projektov)

- kanalizácia, ČOV
- chodníky, cesty
- rekonštrukcia a modernizácia verejného osvetlenia a miestneho rozhlasu
- autobusové spoje, čakárne
- zateplenie domov a obecných budov
- rekonštrukcia budovy pri ihrisku
- čisté jarky a verejné priestranstvo
- domov dôchodcov, denný stacionár, opatrovateľská služba, donášková služba na lazy
- sociálny taxík
- rozhlas na lazy, bezdrôtový rozhlas, pošta na lazy
- stavebné pozemky
- zásobovanie obce tovarom
- lacné byty pre mladých
- ihriská pre najmenšie deti
- spoločné garáže
- skládky dreva a stavebného materiálu
- slabé verejné osvetlenie
- zlepšenie internetového pripojenia
- byty Rómom
- dopravné značenie po obci
- rekonštrukcia náučného chodníka
- vybudovanie cyklotrasy
- zriadenie Základnej umeleckej školy
- rekonštrukcia resp. hasičsko-záchranného centra a technického vybavenia
- vybudovanie objektov na uskladnenie roľníckej techniky
- realizácia protierózných a protipovodňových opatrení

### Špecifický cieľ č. 3: „Duchovný a odborný rast“

#### AKTIVITY (príklady projektov)

- komunitné centrum pre Rómov
- klub dôchodcov – vzdelávanie a kurzy
- podpora spoločenských organizácií
- učiteľ hudby
- znížiť agresiu a netoleranciu Rómov
- výchova lídrov obce
- informačná recepcia obce
- obnoviť estrády a kultúrne dianie cez organizácie
- vzdelávanie na škole
- základy nemeckého a anglického jazyka

- slabá komunikácia poslancov
- lepší prístup k občanom
- internetové prednášky
- miestne zlaté stránky
- telefónny zoznam
- komunitná sociálna práca

**Špecifický cieľ č. 4: „Univerzálny občan“**

**AKTIVITY** (príklady projektov)

- podpora mladých farmárov,
- remeselné kurzy
- kurzy jednoduchého turizmu
- vzdelávacie centrum
- podnikateľský inkubátor

## 4. Realizačná časť

PRO obce obsahuje nasledovné časti:

- **analytickú časť** (pozostáva zo situačnej analýzy)
- **strategickú časť** (pozostáva z formulovania vízie, analýzy SWOT, strategických a špecifických cieľov a opatrení)
- **programovú a realizačnú časť** (pozostáva z akčného plánu s časovým harmonogramom a návrhom finančného zabezpečenia)
- **finančnú časť** (finančné zabezpečenie jednotlivých opatrení a aktivít, inštitucionálnej a organizačnej stránky realizácie PRO), túto časť si bude obec pripravovať operatívne každý rok podľa aktuálnych možností získania finančných prostriedkov na jednotlivé projekty a podľa stavu pripravenosti projektovej dokumentácie a rozpočtu konkrétnych projektov

**Akčný plán** je podkladom k územnému priemetu jednotlivých konkrétnych projektových zámerov. Je to časť realizačná, ktorá pretvorí ciele a opatrenia na konkrétne výstupy investičného a neinvestičného charakteru. Je to krátkodobý plán (najlepšie na obdobie jedného roka), ktorý definuje prvé kroky pri plnení PRO s ohľadom na jej momentálne finančné, personálne a technické kapacity a naliehavosť navrhnutých aktivít. Ide preto o akýsi doplnok k PRO, ktorý je potrebné každoročne aktualizovať. Jeho plnenie by mal zabezpečovať koordinačný tím, prípadne vytvorené pracovné skupiny.

Akčný plán by mal obsahovať:

- zoznam najdôležitejších aktivít a projektov na najbližší rok, ich opis a odhad ich reálnych vyčísliteľných prínosov (napr. tvorba pracovných miest)
- harmonogram krokov, ktoré je potrebné podniknúť na realizáciu naplánovaných aktivít a projektov
- určenie realizačného tímu ku každej aktivite a projektu
- predpokladané zdroje financovania (vlastné a vonkajšie)
- pri aktualizovaných akčných plánoch je potrebné ešte doplniť zhodnotenie plnenia úloh obsiahnutých v predchádzajúcom akčnom pláne, stav naplánovaných projektov, pokrok, ktorý obec pri plnení PRO dosiahla v uplynulom roku
- aktualizáciu faktov v situačnej analýze a analýze SWOT (ak sa medzičasom zmenili východiskové podmienky).

### 4.1 Rozpracovanie akčného plánu obce vrátane rozpočtu

Rámcové aktivity obce na obdobie 2015-2024 popisujú jednotlivé navrhované opatrenia. V popise je uvedené obdobie, zdroje financovania a tiež zodpovedná organizácia za podanie a realizáciu projektu. Reálnosť splnenia cieľov vychádza z rozpočtového auditu obce jej možností financovania, resp. spolufinancovania jednotlivých projektov. Ďalej je významne ovplyvnená časovým rámcem programovacieho obdobia, harmonogramom vyhlasovania jednotlivých výziev v rámci Operačných programov a pod. Je rámcovým prehľadom plánovaných opatrení obce Hrušov na celé programovacie obdobie. **Odporúčame po schválení všetkých programových dokumentov, aby obec zabezpečila vypracovanie akčného plánu na najbližšie obdobie, ktoré bude zároveň v súlade aj s vypracovanou projektovou dokumentáciou v prípade investičných aktivít. Rámcové aktivity budú rozpracované do štádia projektového zámeru.**

**Projektový zámer**

<b>A. NÁZOV PROJEKTU</b>
<b>B. PREDKLADATEĽ</b>
<b>1. Názov a adresa predkladateľa projektu:</b>
<b>2. Právna forma:</b>
<b>3. Kontaktná osoba:</b>
<b>4. Partneri projektu:</b>
<b>C. POPIS PROJEKTU</b>
<b>1. Odôvodnenie projektu:</b>
<b>2. Stručná charakteristika projektu:</b>
<b>3. Cieľové skupiny projektu</b>
<b>D. DOBA TRVANIA PROJEKTU (POČET MESIACOV REALIZÁCIE)</b>
<i>projektu</i>
<b>E. PRIPRAVENOSŤ PROJEKTU NA REALIZÁCIU</b>
<b>F. ZDROJE FINANCOVANIA PROJEKTU</b>

**Pri príprave akčného plánu musia byť zodpovedané nasledovné otázky:**

- **ČO** – výber jednotlivých krokov  
Rozhodnutie o konkrétnych krokoch (aktivitách, projektoch), ktoré je potrebné realizovať so zameraním na stanovené priority
- **KTO** – stanovenie osobnej alebo inštitucionálnej zodpovednosti  
Za každý projekt musí niekto (osoba alebo inštitúcia) prevziať osobnú zodpovednosť. Projekty, za ktoré nebude nikto zodpovedný sa nebudú realizovať.
- **KDE** – určenie miesta realizácie  
Výber najvhodnejšieho miesta, kde sa projekt bude fyzicky realizovať.
- **KEDY** – určenie času realizácie  
Každý projekt treba naplánovať v reálnom čase, a to nie len termínom realizácie, ale aj potrebného časového rozpätia na realizáciu. Všetky projekty nie je možné realizovať naraz, niektoré musia predchádzať a niektoré budú doplnené počas realizácie.
- **KOLKO** – stanovenie nákladov

4.1.Súhrnný prehľad projektov obce Hrušov na roky 2015-2024

Zameranie projektu (názov vystihujúci názov)	Predpokladaný termín realizácie	Predpokladané náklady	Hlavný ukazovateľ výsledku	Stav pripravenosti projektového zámeru (PD áno/nie)	Priorita zámeru (cieľ)
Vypracovanie projektovej dokumentácie pre investičné projekty a spracovanie územnoplánovacích podkladov podľa potreby (napr. Pri vežičke, pieskovňa a i.)	2015 - 2020		Počet spracovaných dokumentácií		2
Štúdia uskutočniteľnosti pre alternatívne spôsoby riešenia odkanalizovania obce a pilotný projekt riešenia odkanalizovania obce	2015 - 2020		Počet spracovaných dokumentácií	áno	2
Oprava miestnych komunikácií a rekonštrukcia chodníkov v obci	2015 – 2024		km		2
Rekonštrukcia objektov ľudového staviteľstva v obci č. 212, 94, vyhňa, pálnica a ďalších, vybudovanie múzeí s rôznym zameraním	2015 – 2024		Počet projektov		2
Úprava verejných priestranstiev v obci a námestia spodný park a zriadenie obecnej tržnice	2015 – 2024		m <sup>2</sup>		2
Prestavba areálu časti bývalej pridruženej a starého kultúrneho domu	2015 – 2024		m <sup>2</sup>		2
Výstavba bytov nižšieho štandardu, technická infraštruktúra a výstavba obecných nájomných bytov, príprava priestorov a infraštruktúry pre výstavbu rodinných domov	2015 – 2024		Počet bytov		2
Energetická prestavba kultúrno-spoločenského strediska, prestavba a nadstavba na ubytovacie zariadenie, technické vybavenie všetkých priestorov	2015 – 2024		% úspor, počet postelí, m <sup>2</sup> , počet pracovných miest		2



Program rozvoja obce Hrušov na roky 2015 - 2024

Zameranie projektu (názov vystihujúci názov)	Predpokladaný termín realizácie	Predpokladané náklady	Hlavný ukazovateľ výsledku	Stav pripravenosti projektového zámeru (PD áno/nie)	Priorita zámeru (cieľ)
Rekonštrukcia a modernizácia verejného osvetlenia a miestneho rozhlasu	2015 – 2024		Počet		2
Vybudovanie cyklotrasy – Ipeľská magistrála, vybudovanie a značenie lokálnych cyklotrás	2015 – 2024		km		1, 2
Rekonštrukcia a údržba náučného chodníka, vytvorenie oddychových miest, výstavba a obnova rozhladne	2015 – 2024		Km, počet		1, 2
Folklórne centrum Hontu – dobudovanie amfiteátra, údržba a rekonštrukcia, výstavba polyfunkčného vstupného objektu amfiteátra	2015 – 2024		počet		1, 2
Informačno-rezervačná kancelária pre rozvoj turizmu v Honte	2015 – 2024		Počet, počet pracovných miest		1, 2
Informačno-orientačné priestorové značenie obce a dopravné značenie	2015 – 2024		počet		1, 2
Podpora činnosti Komunitného centra	2015 – 2024		Počet pracovných miest		3
Zriadenie Základnej umeleckej školy a udržanie plnoorganizovanej základnej školy	2015 – 2024		Počet pracovných miest		3
Nákup nových mechanizmov a náradia na údržbu miestnych komunikácií a trávnatých plôch	2015 – 2024		počet		2

Program rozvoja obce Hrušov na roky 2015 - 2024

Zameranie projektu (názov vystihujúci názov)	Predpokladaný termín realizácie	Predpokladané náklady	Hlavný ukazovateľ výsledku	Stav pripravenosti projektového zámeru (PD áno/nie)	Priorita zámeru (cieľ)
Kurzy v oblasti vzdelávania v cestovnom ruchu, jazykoch, manažérskeho vzdelávania, podnikateľského minima, v oblasti IT a tradičných remesiel	2015 – 2024		Počet kurzov, počet účastníkov kurzov		3, 4
Prevádzka pre ekologické zhodnotenie bio odpadov	2015 – 2024		Počet, tony zhodnoteného odpadu		2
Vytvorenie a podpora súboru produktov cestovného ruchu, zvlášť aj pre deti, napr. škola v prírode, športové tréningové sústreďenia ...	2015 – 2024		Počet produktov CR, počet účastníkov		1
Spracovanie propagačného a informačného materiálu o obci a aktivitách v obci, publikačná činnosť	2015 – 2024		Počet ks propagačného materiálu		1,2
Dobudovanie vstupu a nového oplotenia okolo cintorína	2015 – 2024		m <sup>2</sup>		2
Obnovenie prevádzky pre využitie miestnych surovín - piesok	2015 – 2024		Počet prevádzok, počet vytvorených pracovných miest		1, 2
Festival Hontianska paráda	2015 – 2024		Počet účastníkov		1
Rekonštrukcia polyfunkčnej budovy pri ihrisku na ubytovacie zariadenie	2015 – 2024		Počet postelí		1,2

Program rozvoja obce Hrušov na roky 2015 - 2024

Zameranie projektu (názov vystihujúci názov)	Predpokladaný termín realizácie	Predpokladané náklady	Hlavný ukazovateľ výsledku	Stav pripravenosti projektového zámeru (PD áno/nie)	Priorita zámeru (cieľ)
Rekonštrukcia vodnej nádrže „Močar“ na priestor turisticky využívaný	2015 – 2024		počet		1
Vytvorenie lesných spoločností	2015 – 2024		počet		1
Využitie obnoviteľných zdrojov energie	2015 – 2024		kWh ušetrenej energie		1
Obnova vodného zdroja na Chrastove a iných studní a nádrží	2015 – 2024		Počet, m <sup>2</sup>		2
Zvýšenie atraktivity obce Hrušov pre CR doplnkovými službami (prenájom bicyklov, bežiek, relaxačné centrum a pod.)	2015 – 2024		Počet doplnkových služieb, počet vytvorených pracovných miest		1
Modernizácia a diverzifikácia živočíšnej farmy Chrastov	2015 – 2024		Počet pracovných miest		1
Obnova laznických prístupových komunikácií	2015 – 2024		km		2
Rekonštrukcia, resp. vybudovanie hasičsko-záchraného centra a technického vybavenia	2015 – 2024		Počet, m <sup>2</sup>		2

Program rozvoja obce Hrušov na roky 2015 - 2024

Zameranie projektu (názov vystihujúci názov)	Predpokladaný termín realizácie	Predpokladané náklady	Hlavný ukazovateľ výsledku	Stav pripravenosti projektového zámeru (PD áno/nie)	Priorita zámeru (cieľ)
Dopracovanie zoznamu pamätihodností (obcou chránené objekty a územia) a podpora objektov podľa zoznamu, krajnotvorba – krajinný ráz	2015 – 2024		Počet, m <sup>2</sup>		1,2
Vybudovanie objektov na uskladnenie a prezentovanie historickej roľníckej techniky, zhromažďovanie a nákup muzeálnych predmetov	2015 – 2024		Počet, m <sup>2</sup>		1,2
Rekonštrukcia Kalvárie	2015 – 2024		m <sup>2</sup>		2
Budovanie prevádzkarní na spracovanie ovocia, zeleniny, podpora spoločného odbytového miesta pre miestne produkty	2015 – 2024		Počet pracovných miest		1
Podpora mladých farmárov a rodinných fariem	2015 – 2024		Počet pracovných miest		4
Realizácia pilotných a cyklických podujatí (národopis, etnografia, tradičné poľnohospodárstvo, technika, remeslá, šport a i.)	2015 – 2024		Počet podujatí		1,2
Tufové pivnice – kultivácia pivníc a okolia, samostatné podujatie „Vínna cesta“, obnova vinohradníctva, tradičný spôsob pestovania – samorodné hrozná	2015 – 2024		Počet pracovných miest, počet podujatí, m <sup>2</sup>		1,2
Mapovanie krajových a tradičných odrôd, ich využitie a prezentácia, založenie genofondového sadu, starostlivosť o existujúci genofond	2015 – 2024		Počet, m <sup>2</sup>		1

Program rozvoja obce Hrušov na roky 2015 - 2024

Zameranie projektu (názov vystihujúci názov)	Predpokladaný termín realizácie	Predpokladané náklady	Hlavný ukazovateľ výsledku	Stav pripravenosti projektového zámeru (PD áno/nie)	Priorita zámeru (cieľ)
Materiálne a technické vybavenie kolektívov pre udržanie folklórneho charakteru obce – nástroje, kroje a i.	2015 – 2024		Počet kusov		1
Realizácia protierózných opatrení – obnova medzí výsadbou drevín, obnova výsadby popri cestách... (hlavne ovocné dreviny)	2015 – 2024		Počet, m <sup>2</sup>		2
Realizácia protipovodňových opatrení – zadržiavanie vody v krajine (priečne a pozdĺžne úpravy jarkov, zasakovacie jamy, malé vodné nádrže, úprava ciest, obnova studní – záložné zdroje, závlahy a i.)	2015 – 2024		Počet, m <sup>2</sup>		2
Rozšírenie a posilnenie internetového prístupu	2015 – 2024		Počet pripojení		2
Vybudovanie spoločných garáží v centre obce	2015 – 2024		Počet		2
Rekonštrukcia objektu pódia Pri vežičke vrátane úpravy okolia	2015 – 2024		Počet, m <sup>2</sup>		2
Realizácia výstupov z projektu Pozemkových úprav (verejné, spoločné a environmentálne zariadenia)	2015 – 2024		Počet, m <sup>2</sup> , km		2
Bezpečnosť, mobilita a informatizácia občanov na lazoch – zdravotníctvo, požiarnici, prístupové cesty, sociálne zabezpečenie....	2015 – 2024		Na projekt		3

#### 4.1.3 Vzor súhrnnej tabuľky všetkých projektov

Na začiatku každého roka si obec pripraví aktuálne takúto tabuľku, ktorá bude v súlade so spracovanými projektovými dokumentáciami a rozpočtami k jednotlivým investičným akciám.

Špecifický cieľ	Opatrenie	Názov projektu	Garant projektu	Pripravenosť projektu	Rozpočet	Zdroj financovania	Spolu financovanie	Termín
z PHSR	z PHSR	Napr. podľa názvu PD	Zodpovedná osoba, inštitúcia	Spracovaná PD Stavebné povolenie List vlastníctva	Celkový rozpočet	Operačný program, Nadácia, Štátny zdroj,...	%, Sk vlastné, úver,...	Dátum

#### 4.2 Merateľné ukazovatele – monitoring

Medzi kľúčové činnosti a procesy nevyhnutné pre správne zabezpečenie implementácie PRO patria aj monitorovanie a hodnotenie na úrovni programu i jednotlivých projektov. Základom nového strategického prístupu v oblasti monitoringu a hodnotenia pre programové obdobie 2014 – 2020 je **dôraz kladený na jasné definovanie cieľov a orientácia na výsledky intervencií**. Jednotné a správne porozumenie nového výsledkovo orientovaného prístupu k politike súdržnosti EÚ je kľúčovým faktorom efektívnej prípravy a realizácie programového obdobia 2014 - 2020. Premenu plánovaných vstupov, výstupov a výsledkov na skutočné vstupy, výstupy a dosiahnuté výsledky prostredníctvom výberu a implementácie projektov možno pozorovať v reálnom čase pomocou monitorovacích mechanizmov. Monitorovanie, ktorého dominantným nástrojom sú merateľné ukazovatele, je teda zamerané predovšetkým na sledovanie efektivity implementačných a riadiacich mechanizmov programu a na dosahovanie cieľov programu. Monitorovanie je systematické a pravidelné zbieranie, analyzovanie a používanie informácií pre účely manažovania a rozhodovania. Monitorovanie splnenia Programu je možné na základe vyhodnotenia výsledkov ukazovateľov za jednotlivé cieľové oblasti. Indikátory budú presne stanovené v jednotlivých realizačných projektoch.

Hodnotenie predstavuje proces, ktorý systematicky skúma prínos z realizácie PRO a jeho súlad s cieľmi stanovenými v Programe a analyzuje účinnosť realizačných procesov a vhodnosť nastavenia jednotlivých opatrení a pripravuje odporúčania na zvýšenie ich efektívnosti. Počas programového obdobia (roky 2014 – 2020) sa odporúča vykonávať priebežné hodnotenia a po ukončení programového obdobia, tzv. následné hodnotenie. Výsledky sa zverejňujú podľa platných predpisov o prístupe k informáciám. Proces hodnotenia z hľadiska jeho vykonávania je rozdelený na interné a externé hodnotenie. Pri internom hodnotení je v procese hodnotenia realizovaný vlastnými (internými) kapacitami subjektu zodpovedného za administratívne zabezpečenie realizácie PRO, naopak na externom hodnotení sa podieľa externý subjekt (iná právnická alebo fyzická osoba).

### **Priebežné hodnotenie**

Proces priebežného hodnotenia má formu série hodnotení, ktorých cieľom je kontinuálne počas implementácie Programu skúmať rozsah, do akého sa využili prostriedky, skúmať efektívnosť a účinnosť programovania a sociálno-ekonomický dopad. Zároveň identifikuje faktory, ktoré prispeli k úspechu alebo neúspechu implementácie Programu vrátane udržateľnosti a identifikovania vhodných postupov. Hodnotenie sa vykonáva systematicky a priebežne počas celého trvania Programu. Priebežné hodnotenia sa odporúča vykonávať raz ročne. Základnými podkladmi pre prípravu hodnotenia sú monitorovacie správy projektov realizovaných v rámci príslušného PHSR. Priebežné správy o implementácii sú predkladané obecnému zastupiteľstvu.

### **Následné hodnotenie**

Následné hodnotenie skúma rozsah, v akom sa využili zdroje, účinnosť a efektívnosť programovania a sociálno-ekonomický vplyv. Následné hodnotenie určí faktory, ktoré prispeli k úspechu alebo neúspechu vykonávania PRO a určí osvedčené postupy. Výstupom následného hodnotenia je Záverečná správa o hodnotení PRO obce. Hodnotiace obdobie pri následnom hodnotení predstavuje obdobie celej realizácie Programu, tzv. programové obdobie.

### **Finančné zabezpečenie jednotlivých opatrení a rámcových aktivít**

Finančný plán predstavuje východiská pre financovanie PRO obce na roky 2015 - 2024. Východiskami pre stanovenie finančného rámca sú indikatívne finančné požiadavky pre realizáciu konkrétnych projektov. Podrobnejšie informácie o finančnom zabezpečení realizácie konkrétnych projektových návrhov, v súlade s kompetenciami samosprávy, budú súčasťou projektového zázobníka.

V súlade so Zákonom o podpore regionálneho rozvoja (Zákon č. 539/2008 Z. z. o podpore regionálneho rozvoja v znení neskorších predpisov) je regionálny rozvoj na území SR financovaný z viacerých zdrojov, z ktorých hlavnými zdrojmi sú:

- zdroje štátneho rozpočtu,
- štátnych účelových fondov,
- rozpočty VÚC a rozpočty miestnej samosprávy a
- iné zdroje (PPP, úvery).

Doplňkovým zdrojom finančného zabezpečenia podpory regionálneho rozvoja sú prostriedky Európskej únie na to určené.

## **5. Možnosti získania zdrojov na realizáciu rámcových aktivít**

### **Európsky fond regionálneho rozvoja (ERDF)**

Európsky fond regionálneho rozvoja (EFRR) sa zameriava na posilnenie hospodárskej, sociálnej a územnej súdržnosti v Európskej únii odstraňovaním nerovností medzi regiónmi. EFRR podporuje regionálny a miestny rozvoj a prispieva tak k všetkým tematickým cieľom podrobným stanovením priorít na zvýšenie dôrazu na:

- výskum, vývoj a inovácie,
- zlepšenie prístupu k informačným a komunikačným technológiám a zvýšenie ich kvality,
- zmenu klímy a prechod na nízkouhlíkové hospodárstvo,
- obchodnú podporu malých a stredných podnikov,
- služby vo všeobecnom hospodárskom záujme,
- telekomunikačnú, energetickú a dopravnú infraštruktúru,
- posilňovanie inštitucionálnych kapacít a účinnej verejnej správy,
- zdravotnícku, vzdelávaciu a sociálnu infraštruktúru a
- udržateľný rozvoj miest.

#### POSILNENIE DÔRAZU NA TEMATICKÉ CIELE

Aby sa zaistilo, že sa investície EÚ sústredia na tieto priority, stanovujú sa minimálne pridelené prostriedky v niekoľkých prioritných oblastiach. Napríklad v rozvinutejších a prechodných regiónoch by sa malo na vnútroštátnej úrovni vyčleniť minimálne 80 % zdrojov z EFRR na energetickú účinnosť a obnoviteľné zdroje, inovácie a podporu malých a stredných podnikov, z ktorých by sa malo na energetickú účinnosť a obnoviteľné zdroje vyčleniť aspoň 20 %. Menej rozvinuté regióny si budú môcť vybrať zo širšieho rozsahu investičných priorít vzhľadom na ich širšie potreby rozvoja. Na energetickú účinnosť a obnoviteľné zdroje, inovácie a podporu malých a stredných podnikov však budú musieť vyčleniť aspoň 50 % zdrojov z EFRR.

#### POSILNENIE ÚZEMNEJ SÚDRŽNOSTI

Navrhované nariadenie prináša zvýšenie dôrazu na udržateľný rozvoj miest. Ten by sa mal dosiahnuť vyčlenením minimálne 5 % zdrojov z EFRR na udržateľný rozvoj miest, vytvorenie platformy na rozvoj miest na podporu zvyšovania budovania kapacít a výmeny skúseností a prijatím zoznamu miest, kde sa vykonávajú integrované činnosti pre udržateľný rozvoj miest. Návrh obsahuje aj podporu inovačných postupov v oblasti udržateľného rozvoja miest, ktorá je obmedzená na 0,2 % ročného objemu finančných prostriedkov.

Mimoriadnu pozornosť treba venovať oblastiam so špecifickými prírodnými a demografickými charakteristikami s osobitným vyčlenením ďalších finančných prostriedkov pre najodľahlejšie a málo zaľudnené regióny. Najmenej 50 % týchto vyčlenených finančných prostriedkov sa musí vyčleniť na činnosti, ktoré prispievajú k diverzifikácii a modernizácii hospodárstiev najodľahlejších regiónov s osobitným dôrazom na výskum a inovácie, informačné a komunikačné technológie a konkurencieschopnosť malých a stredných podnikov.

#### **Európsky sociálny fond (ESF)**

Okrem toho, že prispieva k hospodárskej, sociálnej a územnej súdržnosti, ESF je hlavným nástrojom na investície do ľudí. Zlepšuje pracovné príležitosti európskych občanov, podporuje lepšie vzdelávanie a zlepšuje situáciu najzraniteľnejších obyvateľov ohrozených chudobou. Nariadenie navrhuje, aby sa ESF v Únii zamerlal na štyri tematické ciele:

- podporu zamestnanosti a podporou pracovnej mobility,
- podporu sociálneho začleňovania a boja proti chudobe,
- investície do vzdelávania, zručností a celoživotného vzdelávania a
- posilňovanie inštitucionálnych kapacít a účinnej verejnej správy.

ESF by však mal prispievať aj k iným tematickým cieľom, ako napríklad k podpore prechodu na nízkouhlíkové hospodárstvo, ktoré by zohľadňovalo klímu a účinne využívalo zdroje, k posilneniu využívania informačných a komunikačných technológií, podpore výskumu, technologického vývoja a inovácií a zlepšeniu konkurencieschopnosti malých a stredných podnikov.

#### POSILNENIE DÔRAZU NA TEMATICKÉ CIELE

V súlade so záväzkom EÚ k začleňujúcemu rastu by sa aspoň 20 % zdrojov ESF malo vyčleniť na podporu sociálneho začleňovania a boja proti chudobe. Okrem toho by sa programy mali sústrediť na financovanie obmedzeného počtu takzvaných investičných priorít, ktoré určujú podrobnosti každého tematického cieľa.

#### POSILNENIE PARTNERSTVA

Návrh obsahuje konkrétne ustanovenia na posilnenie partnerstva a podporu aktívnej účasti sociálnych partnerov a mimovládnych organizácií na investíciách ESF. Požaduje, aby sa primerané množstvo prostriedkov z ESF vyčlenilo na budovanie kapacít na činnosť sociálnych partnerov a mimovládnych organizácií v menej rozvinutých regiónoch.

#### POSILNENIE SOCIÁLNYCH INOVÁCIÍ A NADNÁRODNEJ SPOLUPRÁCE

Činnosti v oblasti sociálnych inovácií a nadnárodnej spolupráce sa podporujú prostredníctvom zvýšenej sadzby spolufinancovania určených prioritných osí, prostredníctvom osobitných opatrení



v oblasti programovania a monitorovania a prostredníctvom silnejšej úlohy Komisie pri výmene a šírení osvedčených postupov a spoločných činností v rámci Únie.

#### POSILNENIE DÔRAZU NA VÝSLEDKY

S cieľom zlepšiť účinnosť zásahov ESF sa uvažuje o osobitných ustanoveniach na zaistenie sústredenia zdrojov. Okrem toho sa zavádzajú spoločné ukazovatele, ktoré umožnia podrobnejšie monitorovanie a uľahčia posudzovanie vplyvu investícií ESF na úrovni EÚ.

#### ZJEDNODUŠENIE SYSTÉMU UPLATŇOVANIA

Návrh nariadenia navrhuje zjednodušené možnosti nákladov na uľahčenie využívania ESF najmä malými hospodárskymi subjektmi. Okrem toho navrhuje, aby v prípade malých hospodárskych subjektov mali členské štáty povinnosť využívať štandardné váhy jednotkových nákladov alebo paušálne náklady. To by mohlo znížiť administratívne zaťaženie až v 50 % projektov.

#### ZVÝŠENÉ VYUŽÍVANIE FINANČNÝCH NÁSTROJOV

Zavádzajú sa konkrétne ustanovenia pre finančné nástroje, ktoré majú povzbudiť členské štáty a regióny, aby využívali ESF a zvýšili tak jeho kapacitu na financovanie činností na podporu zamestnanosti, vzdelávania a sociálneho začleňovania.

#### Miestny rozvoj riadený spoločenstvom

V priebehu minulých 20 rokov sa prístup LEADER (1) v oblasti miestneho rozvoja riadeného spoločenstvom (CLLD) – založený na skúsenostiach iniciatívy financovanej zo štrukturálnych fondov EÚ, ktorý mal pomôcť zúčastneným stranám vo vidieckych oblastiach zhodnotiť dlhodobý potenciál ich miestneho regiónu – ukázal ako efektívny a účinný nástroj pri uskutočňovaní rozvojových politík. Európska komisia podporuje túto realizačnú metódu aj prostredníctvom ďalších iniciatív Spoločenstva, akými sú iniciatívy URBAN (2) a EQUAL (3). Pokiaľ ide o prístup LEADER, ktorý EÚ sústavne podporuje od roku 1991, tento prístup sa stal dôležitým prvkom rozvojovej politiky vidieka a je akceptovaný v celej Európe. Od roku 2007 je miestny rozvoj nástrojom uskutočňovania politiky aj v odvetví európskeho rybného hospodárstva. Návrh nariadenia o budúcom nástroji CLLD sa zakladá na prístupe LEADER a týka sa všetkých fondov začlenených do spoločného strategického rámca – Európsky fond regionálneho rozvoja (EFRR), Európsky sociálny fond (ESF), Európsky poľnohospodársky fond pre rozvoj vidieka (EPFRV), Európsky fond námorného a rybného hospodárstva (EFNRH) a Kohézny fond (KF) – na programové obdobie rokov 2014-2020 (fondy SSR).

CLLD je nástroj, ktorý sa má využívať špeciálne na subregionálnej úrovni a ktorý dopĺňa ďalšiu rozvojovú podporu na miestnej úrovni. CLLD môže mobilizovať a zapájať miestne spoločenstvá a organizácie, aby prispeli k dosiahnutiu cieľov stratégie Európa 2020 v oblasti inteligentného, udržateľného a inkluzívneho rastu, v oblasti podpory územnej súdržnosti a dosahovania konkrétnych politických cieľov.

Hlavné ciele návrhu Komisie sú zjednodušiť a rozšíriť využívanie nástroja CLLD ako rozvojového nástroja. Návrhy CLLD budú:

- vyzývať miestne spoločenstvá, aby vytvárali integrované prístupy zhora nadol v podmienkach, keď treba reagovať na územné a miestne problémy, ktoré si vyžadujú štrukturálnu zmenu;
- budovať kapacity spoločenstva a podporovať inovácie (vrátane sociálnych inovácií), podnikanie a možnosti zmien podporou rozvoja a objavovaním nevyužitého potenciálu v rámci spoločenstiev a území;
- podporovať vlastníctvo na úrovni spoločenstva zvyšovaním účasti v rámci spoločenstiev a budovať zmysel pre zapojenie sa a vlastníctvo, ktoré zvyšujú účinnosť politík EÚ; a
- pomáhať viacúrovňovej správe poskytnutím spôsobu, ktorým sa miestne spoločenstvá budú v plnej miere podieľať na určovaní charakteru realizácie cieľov EÚ vo všetkých oblastiach.

## ZÁSADNÉ PRVKY MIESTNEHO ROZVOJA RIADENÉHO SPOLOČENSTVOM

Miestne akčné skupiny by mali tvoriť zástupcovia miestnych verejných a súkromných spoločensko-hospodárskych záujmov, ako napríklad podnikatelia a ich združenia, miestne orgány, susedské alebo vidiecke združenia, občianske skupiny (napríklad zástupcovia menších, starších občanov, žien či mužov, mládeže, podnikateľov atď.), komunitné a dobrovoľnícke organizácie atď. Zástupcovia občianskej spoločnosti a partneri zo súkromného sektora by mali mať najmenej 50 % rozhodovacích právomocí a žiadna záujmová skupina by samotná nemala mať viac než 49 % hlasov. Stratégie pre miestny rozvoj musia byť v súlade s príslušnými programami fondov SSR, prostredníctvom ktorých sú podporované. Mali by určiť oblasť a obyvateľstvo, ktorých sa stratégia týka, vykonať analýzu rozvojových potrieb a potenciálu danej oblasti vrátane analýzy silných a slabých stránok, príležitostí a hrozieb (SWOT analýzu) a popísať ciele, rovnako ako integračný a inovačný charakter stratégie vrátane cieľov pre výstupy a výsledky. Stratégie by mali zahŕňať aj akčný plán, ktorý ukazuje, ako sa ciele premietnu do konkrétnych projektov, prevádzkových a monitorovacích opatrení a finančného plánu.

## Operačné programy pre programové obdobie 2014 - 2020

<i>Názov Operačného programu</i>	<i>Riadiaci orgán</i>
<i>Výskum a vývoj</i>	<b>Ministerstvo školstva, vedy, výskumu a športu a Ministerstvo hospodárstva</b>
<i>Integrovaná infraštruktúra</i>	<b>Ministerstvo dopravy, výstavby a regionálneho rozvoja</b>
<i>Ľudské zdroje, zamestnanosť a inklúzia</i>	<b>Ministerstvo práce, sociálnych vecí a rodiny</b>
<i>Kvalita životného prostredia</i>	<b>Ministerstvo životného prostredia</b>
<i>Integrovaný regionálny operačný program</i>	<b>Ministerstvo vnútra</b>
<i>Efektívna verejná správa</i>	<b>Ministerstvo vnútra</b>

## Program rozvoja vidieka

Program rozvoja vidieka 2014 – 2020 je dokumentom, na základe ktorého bude poskytovaná pomoc z Európskeho poľnohospodárskeho fondu pre rozvoj vidieka v programovacom období 2014 – 2020. Napĺňa tri hlavné ciele:

- konkurencieschopnosť poľnohospodárstva, potravinárstva a lesníctva,
- udržateľné využívanie prírodných zdrojov a opatrenia v oblasti klímy,
- vyvážený územný rozvoj vidieckej ekonomiky.

**Opatrenie 7: Základné služby a obnova dedín vo vidieckych oblastiach (čl. 20)**

**Podopatrenie: 7.2 Podpora investícií do budovania, zlepšenia alebo rozšírenia všetkých typov malej infraštruktúry vrátane investícií do obnoviteľných zdrojov energie a úspor energie**

**Názov operácie: Investície do vytvárania, zlepšovania alebo rozširovania všetkých druhov infraštruktúr malých rozmerov**

**Popis operácie:** investície budú zamerané na nasledovné oblasti:

- miestne kanalizácie, vodovody, alebo čistiarne odpadových vôd,
- miestne komunikácie (len v malom rozsahu, ktorý prispeje k prepojeniu oblasti, ekonomickému rozvoju, oživeniu danej oblasti), lávky, mosty, chodníky a záchytné parkoviská, autobusové zastávky, odvodňovacie kanále, prehĺbovanie existujúcich obecných studní,
- zlepšenie vzhľadu obcí – úprava a tvorba verejných priestranstiev, námestí, parkov a pod.

**Príjemca pomoci:**

- obce vo vidieckych oblastiach s počtom obyvateľov do 1 000 (vrátane),
- pri investíciách do kanalizácií a ČOV - obce vo vidieckych oblastiach s počtom obyvateľov do 1000 (vrátane) s výnimkou obcí, ktoré sú súčasťou aglomerácie nad 2000 EO ako aj aglomerácie pod 2000 EO, ktorá zasahuje do chránených vodohospodárskych oblastí,
- združenia obcí s právnou subjektivitou (s priemerným počtom obyvateľov do 1 000 (vrátane).

**Výška a miera podpory:**

- 100 % s maximálnym limitom 300 000 €, možnosť poskytnutia zálohovej platby do výšky 50 % oprávnených nákladov.

**Podopatrenie: 7.3 Podpora infraštruktúry širokopásmového internetu vrátane jej budovania, zlepšenia a rozšírenia, podpora pasívnej infraštruktúry širokopásmového internetu a zabezpečenie prístupu k širokopásmovému internetu a verejnemu e-governmentu**

**Názov operácie: Budovanie širokopásmového internetu**

**Popis operácie:**

- vytvorenie prístupu k širokopásmovému internetu prostredníctvom budovania prístupových sietí, vrátane zriadenia verejne prístupného miesta.

**Príjemca pomoci:**

- obce vo vidieckych oblastiach do 500 obyvateľov (vrátane), definované ako biele miesta z hľadiska pokrytia širokopásmovým internetom,
- združenia obcí s právnou subjektivitou (tvorené z obcí do 500 obyvateľov, ktoré sú definované ako biele miesta z hľadiska pokrytia širokopásmovým internetom.

**Výška a miera podpory:**

- 100 % s maximálnym limitom 300 000 €, možnosť poskytnutia zálohovej platby do výšky 50 % oprávnených nákladov.

**Podopatrenie: 7.4 Podpora investícií do zriaďovania, zlepšenia alebo rozšírenia miestnych základných služieb pre vidiecke obyvateľstvo vrátane služieb v oblasti voľného času a kultúry a do súvisiacej infraštruktúry**

**Názov operácie: Vytváranie, zlepšovanie alebo rozširovanie miestnych služieb vrátane voľného času a kultúry a súvisiacej infraštruktúry**

**Popis operácie:**

- investície súvisiace so zlepšovaním vzhľadu obcí a s vytváraním podmienok pre trávenie voľného času vrátane príslušnej infraštruktúry – napr. úprava verejných priestranstiev,

tvorba parkov, športovísk a detských ihrísk, amfiteátrů, investície do rekonštrukcie nevyužívaných objektov v obci pre komunitnú/spolkovú činnosť vrátane rekonštrukcie existujúcich kultúrnych domov,

- investície do domov smútku vrátane ich okolia,
- investície súvisiace so zvyšovaním kvality života obyvateľov – investície spojené s odstraňovaním malých tzv. divokých skládok odpadov resp. opusteného odpadu,
- Investície súvisiace so zvýšením bezpečnosti a prevencie proti vandalizmu na verejných priestoroch (montáž kamerových systémov a iných bezpečnostných prvkov),
- investície súvisiace s vytváraním podmienok pre rozvoj podnikania – rekonštrukcie nevyužívaných objektov v obci pre podnikateľskú činnosť, výstavba/ rekonštrukcia tržníc pre podporu predaja miestnych produktov a pod.,
- investície do využívania OZE vrátane investícií spojenými s úsporou energie ako súčasť investícií do miestnych služieb (napr. vybudovanie kotolne na OZE v rámci rekonštrukcie kultúrneho domu a pod.).

**Príjemca pomoci:**

- obce vo vidieckych oblastiach s počtom obyvateľov do 1000 (vrátane),
- združenia obcí s právnou subjektivitou (s priemerným počtom obyvateľov do 1 000 (vrátane)).

**Výška a miera podpory:**

- 100 % s maximálnym limitom 300 000 €, možnosť poskytnutia zálohovej platby do výšky 50 % oprávnených nákladov.

**Podopatrenie: 7.5 Podpora investícií pre verejné využívanie rekreačnej infraštruktúry, informačnej a drobnej infraštruktúry cestovného ruchu**

**Názov operácie: Rozvoj vidieckeho cestovného ruchu**

**Popis operácie:**

- investície, ktoré súvisia s vytvorením, udržiavaním, obnovou a skvalitňovaním turisticky zaujímavých objektov, bodov a miest vrátane príslušnej infraštruktúry – miestne kultúrne, historické, prírodné a iné objekty a zaujímavosti, zriadenie múzejných a galerijných zariadení a pod.,
- investície do rekreačnej infraštruktúry, turistických informácií a informačných tabúľ v turistických lokalitách na verejné využitie, budovanie drobných obslužných zariadení pre turistov, informačné body, smerové tabule, KIOSKY a pod.,
- budovanie, rekonštrukcia náučných chodníkov, cykloturistických chodníkov, ich napojenie na náučné chodníky, budovanie doplnkovej infraštruktúry (odpočinkové miesta, prístrešky, stojany na bicykle a pod.), výstavba vyhladkových veží, budovanie, údržba a obnova cykloturistického značenia na existujúcich cykloturistických trasách a pod.

**Príjemca pomoci:**

- obce vo vidieckych oblastiach s počtom obyvateľov do 1 000 (vrátane);
- združenia obcí s právnou subjektivitou (s priemerným počtom obyvateľov do 1 000 (vrátane)).

**Výška a miera podpory:**

- 100 % s maximálnym limitom 300 000 €, možnosť poskytnutia zálohovej platby do výšky 50 % oprávnených nákladov.

## Externé finančné zdroje

### Finančný mechanizmus EHP a Nórsky finančný mechanizmus

Úrad vlády  
[www.eeagrants.sk](http://www.eeagrants.sk)

- prispôsobenie sa zmene klímy
- fond pre MNO
- miestne a regionálne iniciatívy na zníženie národných nerovností a podporu sociálnej inklúzie
- ochrana a revitalizácia kultúrneho a prírodného dedičstva
- štipendiá
- zelené inovácie v priemysle
- globálny fond pre dôstojnú prácu a tripartitný dialóg
- cezhraničná spolupráca
- domáce a rodovo podmienené násilie

### Švajčiarsky finančný mechanizmus

Úrad vlády  
[www.swisscontribution.sk](http://www.swisscontribution.sk)

- bezpečnosť a stabilita
- životné prostredie a infraštruktúra
- súkromný sektor
- ľudský a sociálny rozvoj

### Program cezhraničnej spolupráce Slovenská republika - Maďarská republika

[www.husk.eu](http://www.husk.eu)

Ministerstvo dopravy, výstavby a regionálneho rozvoja SR

### Program celoživotného vzdelávania

Leonardo  
<http://web.saaic.sk/>

- podpora nadnárodnej mobility žiakov stredných odborných škôl, ľudí na trhu práce, zamestnaných aj nezamestnaných, a odborníkov a osôb zodpovedných za odbornú prípravu alebo ľudské zdroje, a tým získať, zvýšiť a rozšíriť svoje pracovné a odborné spôsobilosti, zručnosti a kompetencie v danej oblasti

### Program „Mládež v akcii“

Iuventa  
[www.iuventa.sk](http://www.iuventa.sk)

- podpora nadnárodnej mobility žiakov stredných odborných škôl, ľudí na trhu práce, zamestnaných aj nezamestnaných, a odborníkov a osôb zodpovedných za odbornú prípravu alebo ľudské zdroje, a tým získať, zvýšiť a rozšíriť svoje pracovné a odborné spôsobilosti, zručnosti a kompetencie v danej oblasti

### Program „Občania pre Európu“

EACEA (Education, Audiovisual and Culture Executive Agency)  
[http://eacea.ec.europa.eu/index\\_en.php](http://eacea.ec.europa.eu/index_en.php)

- poskytovať občanom príležitosť spolupodieľať sa na budovaní vzájomne prepojenej Európy a rozvíja občianstvo EÚ, rozvíjať povedomie európskej identity založenej na spoločných hodnotách, histórii a kultúre

### Podpora bývania

ŠFRB

- Štátny fond rozvoja bývania je účelový fond na financovanie

[www.sfrb.sk](http://www.sfrb.sk)

štátnej podpory pri rozširovaní a zveľaďovaní bytového fondu, ktorá sa realizuje v prevažnej miere formou poskytovania výhodných dlhodobých úverov

#### SLOVAK AID

Slovenská agentúra pre medzinárodnú rozvojovú spoluprácu  
[www.slovakaid.sk](http://www.slovakaid.sk)

Podpora činností a opatrení zameraných na podporu trvalo udržateľného rozvoja v rozvojových krajinách na realizáciu dvojstrannej, trojstrannej, mnohostrannej oficiálnej rozvojovej pomoci a humanitárnej pomoci

#### Vyšehradský fond

Medzinárodný vyšehradský fond  
<http://visegradfund.org/>

Podpora rozvoja užšej spolupráce medzi občanmi a inštitúciami v regióne, ako aj medzi krajinami V4 a ďalších krajín. Grant je možné získať na podporu spoločných kultúrnych, vedeckých a vzdelávacích projektov, výmen mládeže, cezhraničných projektov a propagácie cestovného ruchu

### 5.1 Finančný plán programu

Jednou z kľúčových otázok pre realizáciu programu rozvoja je schopnosť obce Hrušov v priebehu jeho realizácie zaistiť zdroje potrebné na jeho financovanie. Tieto zdroje vznikajú vo viacerých sférach – v súkromnom sektore, verejnej správe, prostriedky Európskej únie. Dôležitým zdrojom budú vlastné prostriedky určené na spolufinancovanie projektov. V dôsledku absencie nevyhnutných podkladových údajov pre stanovenie finančného rámca, v ktorom by sa mal program rozvoja v strednodobom horizonte pohybovať, nie je možné stanoviť výšku prostriedkov potrebnú na realizáciu jednotlivých opatrení a aktivít. Táto časť sa bude konkretizovaná v závislosti od reálneho čerpania finančných príspevkov zo štrukturálnych fondov a možností obecného rozpočtu.

## Použitá literatúra:

- Partnerská dohoda
- Pozičný dokument Európskej komisie k Partnerskej dohode a programom SR na roky 2014 - 2020
- Stratégia financovania Európskych štrukturálnych a investičných fondov pre programové obdobie 2014 - 2020
- Integrovaný regionálny operačný program „IROP“
- Zákon č. 539/2008 Z.z. o podpore regionálneho rozvoja, v znení neskorších predpisov.
- Obecný úrad Hrušov (2004): Hrušov sprievodca obcou
- Kamasová M., Bendík P. (1996): Hrušov z histórie a súčasnosti obce, Obecný úrad Hrušov
- Bendík P. (2005): 10 rokov Hontianskej parády, Obec Hrušov
- Kolektív (1997): Kraje a okresy Slovenska, Q111, Bratislava
- Lukniš a kol. (1972): Slovensko – Príroda, Obzor, Bratislava
- Štatistický úrad SR (2013): Sčítanie obyvateľov, domov a bytov 2011
- VUC BBSK (2004): Program sociálneho, ekonomického a kultúrneho rozvoja Banskobystrického samosprávneho kraja, Banská Bystrica,
- VUC BBSK (2006): Územný plán Veľkého územného celku Banskobystrický kraj, Banská Bystrica, Ministerstvo životného prostredia SR (2001): Konceptcia územného rozvoja Slovenska 2001, Bratislava
- Peter Sule, Peter Sule ml. (2005): Encyklopédia miest a obcí Slovenska, PS-LINE, s.r.o. Lučenec
- Anton Hupka (2005): Literárno-vlastivedné rozhľady po Veľkokrtíšskom regióne, Spoločnosť A.H. Škultétyho Veľký Krtíš
- Jaroslava Michalová, Pavel Michal (1980): Geografia okresu Veľký Krtíš, Osveta Martin
- ARCH-EKO Banská Bystrica (1992): ÚPD VÚC okres Veľký Krtíš
- Archív obce
- Archív spracovateľa
- Dostupné web stránky

**Spracovateľ:** Centrum prvého kontaktu pre podnikateľov, Veľký Krtíš, apríl - júl 2015

**Hlavní riešitelia:** Ing. Katarína Škrdlová